



Punkalaitumen kunta

# Maankäytön rakennesuunnitelma

Selostus 20.1.2016



KUVA: Ortokuva 2011, Maanmittauslaitos

## Sisällys

1.	Rakennesuunnitelman tarkoitus ja tavoitteet	2
2.	Lähtötiedot	2
2.1.	Punkalaitumen seudullinen asema	2
2.2.	Väestö	3
2.3.	Asuminen ja rakentaminen	3
2.4.	Palvelut ja työpaikat	4
2.5.	Kulttuuriympäristö	6
3.	Rakennesuunnitelman kuvaus	7
3.1.	Auerakenne	7
3.2.	Väylät	7
3.3.	Alueet	8
3.4.	Virkistys	8
3.5.	Kehittämisyöhykkeet	8
3.6.	Keskustaajaman alue	9
4.	Liitteet	13

## 1. Rakennesuunnitelman tarkoitus ja tavoitteet

Rakennesuunnitelma on kunnan yleispiirteinen maankäyttösuunnitelma, joka kuvaa maankäytön kehittämisen tavoitteita. Suunnitelman tavoitevuosi on 2040. Tarkoituksena on, että rakennesuunnitelmaa voidaan käyttää Punkalaitumen strategisen suunnittelun tukena.

Rakennesuunnitelma ei ole maankäyttö- ja rakennuslain sisältövaatimukset täyttävä oikeusvaikutteinen alueiden käytön suunnitelma (kaava), jolloin sitä ei voida käyttää esimerkiksi rakennuslupien myöntämisen perusteena.

Rakennesuunnitelmassa osoitetaan rakentamisen ja liikennejärjestelmän kehittämisen painopisteitä sekä taajaman kasvusuuntia ottaen huomioon yleiset kehittymisedellytykset, infrastruktuuri, palvelurakenne, kestävä kehitys sekä kunnan taloudelliset mahdollisuudet. Suunnitelma ohjaa tulevaa kaavoitusta.

Rakennesuunnitelma hyväksytään kunnanvaltuustossa ohjeellisena noudatettavaksi ja huomioon otettavaksi valmisteltaessa kunnan maankäyttöä, maanhankintaa, toimintojen ja palvelujen sijoittamista, palveluverkkoja ynnä muita vastaavia asioita koskevaa päätöksentekoa.

Suunnitelman tavoitteiden toteuttaminen tapahtuu osayleiskaavojen, asemakaavojen ja lupamenettelyn kautta. Näiden yhteydessä laaditaan tarvittavat lisäselvitykset ja vaikutusten arvioinnit.

Suunnitelman valmisteluun ovat osallistuneet aluearkkitehti Minna Kulojärvi, tekninen johtaja Seppo Rytty, kunnanjohtaja Lauri Inna ja hallinto- ja talousjohtaja Oili Mölsä.

## 2. Lähtötiedot

Rakennesuunnitelman lähtötiedot on koottu useista eri lähteistä, joista tärkeimpinä olivat aiemmin laaditut Punkalaidunta koskevat selvitykset. Olemassa olevista maankäytön suunnitelmista hyödynnettiin erityisesti valmisteilla olevan Pirkanmaan maakuntakaava 2040:n selvitysaineistoja.

Väestön ja työpaikkojen sijoittumisen sekä kuntien ikä- ja toimialarakenteen lähtötietoina käytettiin Tilastokeskuksen aineistoja ja Maanmittauslaitoksen paikkatietoaineistoja. Muita rakentamista koskevia lähtötietoja saatiin rakennus- ja huoneistorekisteristä. Kartta-aineistoissa on käytetty Maanmittauslaitoksen maastotietokantaa.

### 2.1. Punkalaitumen seudullinen asema

Punkalaitumen kunta sijoittuu Lounais-Pirkanmaalle.

Punkalaidunta sivuaa valtatie 2 (Helsinki-Pori). Kunnan kautta kulkevat seututiet 230 (Huittinen-Urjala), 232 (Humppila-Punkalaidun) ja 252 (Vammala-Punkalaidun).

Kunnan pinta-ala on 362,85 km<sup>2</sup>.

## 2.2. Väestö

Punkalaitumen väkiluku on noin 3100 (31.12.2014 tilanne 3116 asukasta).

Väestö on keskittynyt Punkalaitumen keskustaajamaan, jossa asuu noin 1270 asukasta (tilanne 2014). Punkalaitumen taajama-aste on 41%. Suurimpia asutuskeskittymiä keskustaajaman lisäksi ovat Vanttilan, Oriniemen ja Liitsolan kylät sekä Haviokosken, Koskioisten, Kanteenmaan ja Jalasjoen kylät.

<i>Ikäryhmien osuudet väestöstä</i>	<i>Punkalaidun</i>	<i>Koko maa</i>
0-14 -vuotiaiden osuus väestöstä, % 31.12.2013	13,3	16,4
15-64 -vuotiaiden osuus väestöstä, % 31.12.2013	56,9	64,2
65 vuotta täyttäneiden osuus väestöstä, % 31.12.2013	29,8	19,4

(Tilastokeskus)

## Ennuste

Tilastokeskuksen ennusteen mukaan asukasluku vuonna 2020 tulee olemaan 3003, vuonna 2030 2907 ja vuonna 2040 2868 henkeä. Väkiluvun muutos 2012-2013 oli -0,9%.

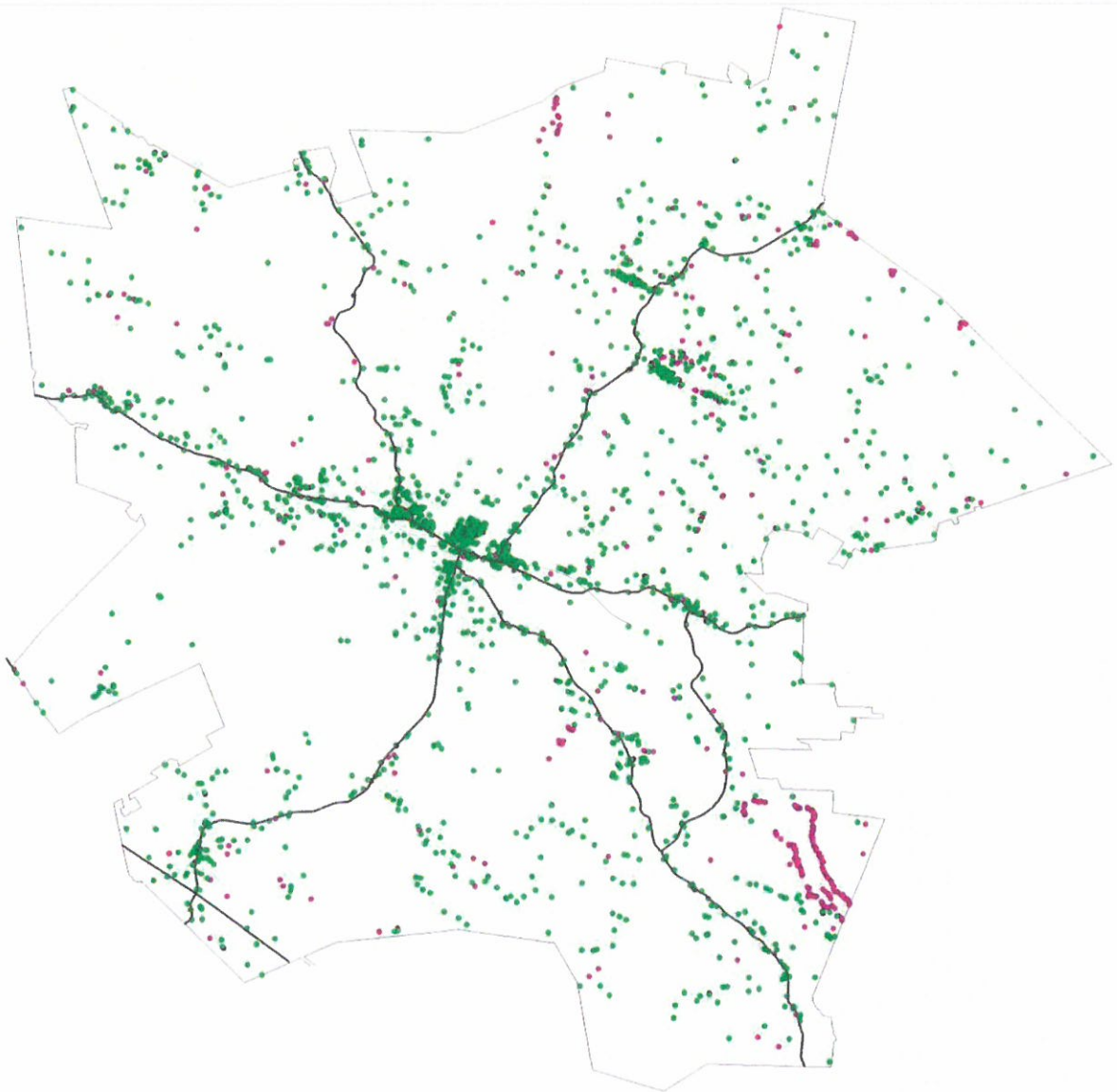
Väestöluvun laskeminen kohdistuu todennäköisesti enemmän haja-asutusalueille ja pieniin kyliin, ja lasku saattaa tasaantua kunnan keskustaajaman vaikutuspiirissä sijaitsevilla alueilla, kun osa väestöstä muuttaa keskustaajamaan muualta kunnasta.

## 2.3. Asuminen ja rakentaminen

Vakituinen asuminen keskittyy Punkalaitumen keskustaajaman lisäksi Vanttilan, Liitsolan, Oriniemen ja Koskioisten kylien ympäristöön. Kaikki rivitalo- ja kerrostalorakentaminen on keskittynyt keskustaajamaan.

Suurin osa loma-asutuksesta sijoittuu Punkalaitumen kahden järven, kunnan kaakkoisosassa olevan Vehkajärven ja pohjoisosassa olevan Sammakkajärven rannalle. Loma-asutusta on jonkin verran muuta ympäristöä enemmän myös Vesilahdentien ympäristössä sekä Tomikallion / Porttikallion ulkoilualueen läheisyydessä.

Erillispientaloja on Punkalaitumen alueella viimeisten noin kymmenen vuoden aikana rakennettu noin 48 % asemakaavoitetuille alueille ja 52 % haja-asutusalueille. Keskustan osalta rakentaminen on keskittynyt Saunaajan asuinalueelle. Haja-asutusrakentaminen painottuu keskustasta Huittisten, Vesilahden ja Urjalan suuntaan johtavien väylien läheisyyteen.



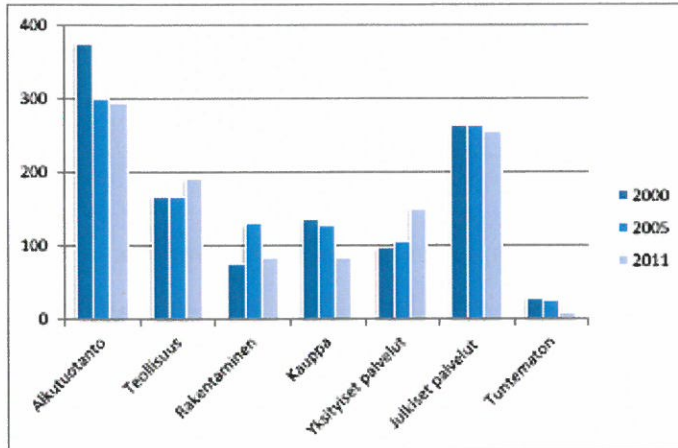
KUVA: Vakituiset asuinrakennukset (vihreä) ja vapaa-ajan asuinrakennukset (violetti) kunnan alueella.  
(Paikkatietoaineisto: Maanmittauslaitos)

#### 2.4. Palvelut ja työpaikat

Punkalaitumen erityispiirteenä suhteessa muihin Pirkanmaan kuntiin on Punkalaitumen maatalousvaltaisuus. Punkalaitumella on Pirkanmaan kunnista eniten yhtenäistä peltopinta-alaa (*Hyvät ja yhtenäiset peltoalueet Pirkanmaalla -selvitys, Pirkanmaan Liitto 2014*). Kunnan alueella toimii myös suuri määrä kotieläinsuojia. Kylissä ja harvaan asutuilla alueilla sijaitseekin maataloustoiminnan myötä lähes puolet kunnan työpaikoista.

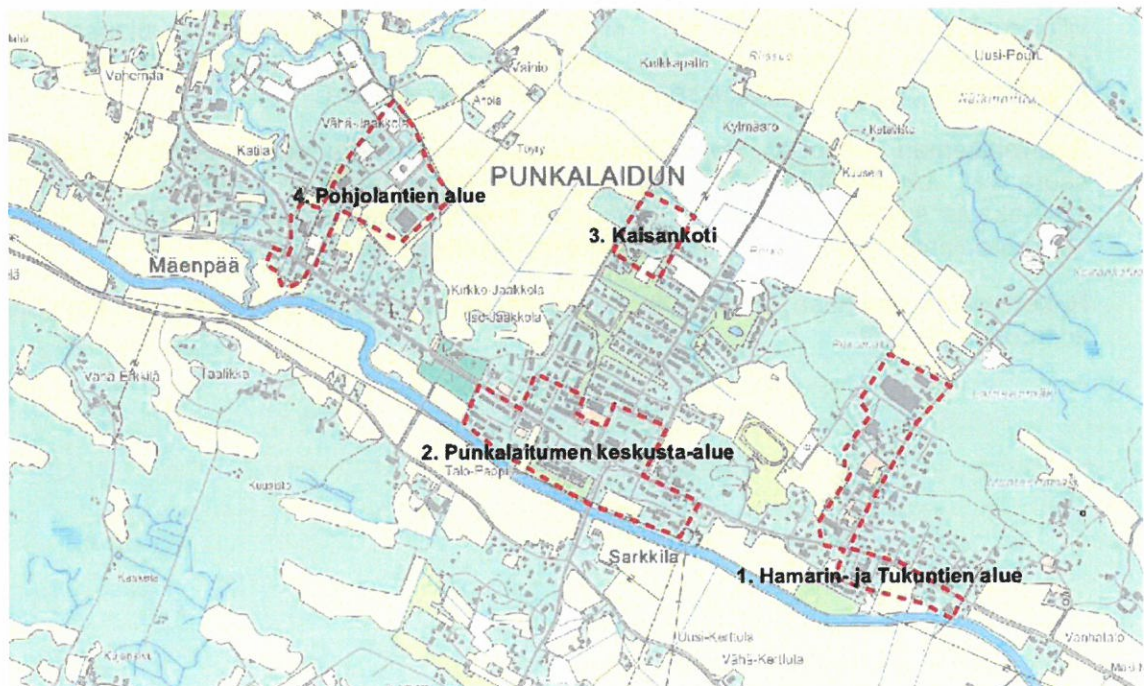
Julkiset palvelut, kuten hallinto-, koulutus-, terveydenhuolto- ja kirjastopalvelut sijaitsevat Punkalaitumen keskustassa. Keskustassa toimivat lukio ja ala- ja yläkoulu. Oriniemen kylässä toimii alakoulu, Pohjoisseudun koulu.

Työvoiman osuus vuonna 2012 oli Punkalaitumella 1225 henkeä ja kunnan alueella oli 1053 työpaikkaa. Kolme suurinta toimialaa olivat alkutuotanto (26 %), palvelut (49 %) ja jalostus (25 %). 64 % Punkalaitumella asuvasta työllisestä työvoimaista käy työssä asuinkunnassaan (*Tilastokeskus*). Työssäkäynti kunnan ulkopuolelle suuntautuu eniten Sastamalaan ja Huittisiin.



Erilaisten työpaikkojen osuus Punkalaitumella 2000 – 2011. Kaavio: Pirkanmaan Liitto

Punkalaitumen keskustaajamassa sijaitsee yhteensä 55 % kunnan työpaikoista. Suurin työpaikkakeskittymä on Vesilahdentien ja Urjalantien varrella, jossa on yli 240 työpaikkaa (kartalla 1). Alueella on koulutuksen, julkisen hallinnon, teollisuuden, hallinto- ja tukipalvelutoiminnan sekä tukkukaupan toimintoja.



KUVA: Merkittävimmät työpaikkakeskittymät Punkalaitumella (Pirkanmaan Liitto).

Keskustan ydinalueella on noin 120 työpaikkaa sijoittuen terveys- ja sosiaalipalveluiden, alalta vähittäiskaupan, rahoitus- ja vakuustoihinnan sekä kuljetuksen ja varastoinnin työpaikkoja (kartalla 2).

Keskustan pohjoisosassa on noin 80 työpaikan keskittymä, Pakarin alue, jossa on pääosin sosiaali- ja hoivapalveluiden työpaikkoja (kartalla 3). Keskustan länsipuolella Pohjolantien alueella on yhteensä noin 60 työpaikan keskittymä, joka muodostuu teollisuuden, kuljetuksen ja varastoinnin sekä hallinto- ja tukipalvelutoiminnan työpaikoista. *(Työpaikkatiedot: Pirkanmaan liitto)*

## 2.5. Kulttuuriympäristö

Punkalaitumen kunnan strategiassa kulttuuriympäristö nähdään voimavarana:

”Punkalaitumen maisema ja rakennettu ympäristö mielletään arvokkaana vahvuutena, jonka tietoisuutta lisätään aktiivisin toimin. Vahva kulttuurihistoria, tiivis kyläympäristö, visuaalisesti rikas rakennuskanta ja avoimet viljely- ja jokilaaksomaisemat ovat kunnan houkuttelevia vetovoimatekijöitä.”

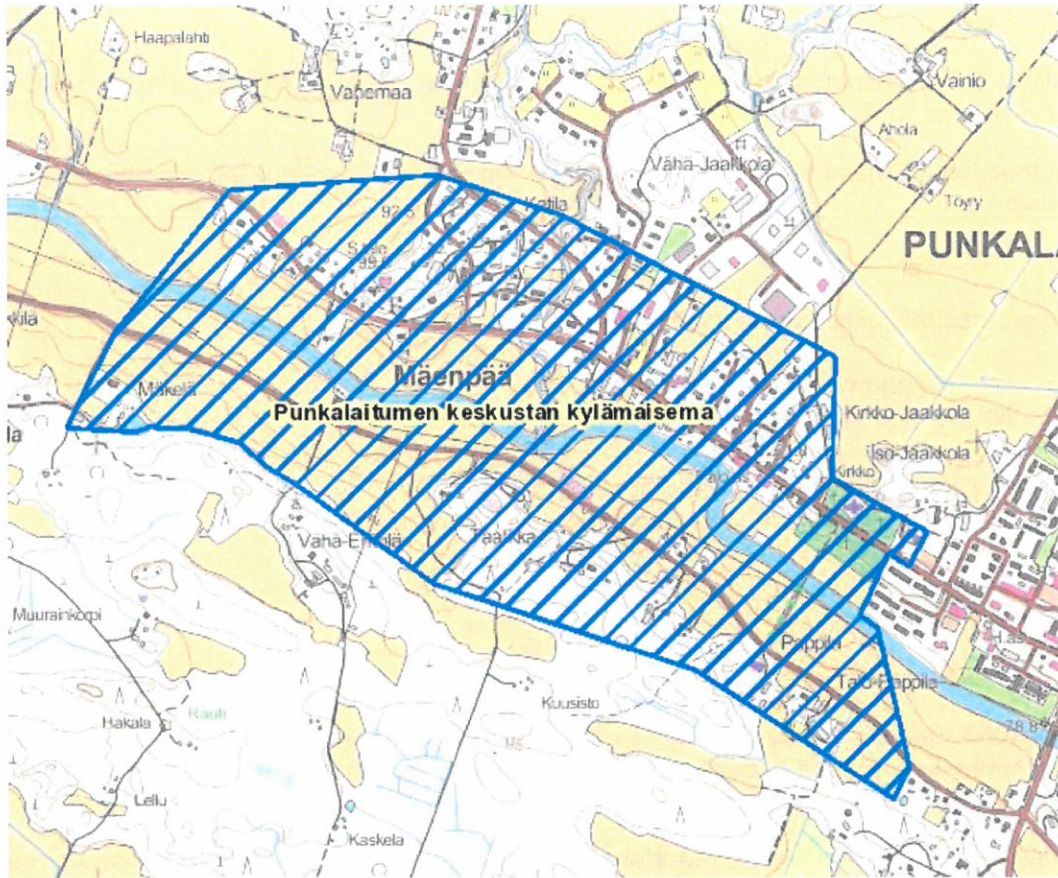
Punkalaitumen alueella on useita maakunnallisesti arvokkaita kulttuurimaisemia, jotka on esitetty Pirkanmaan 1. maakuntakaavassa. Valmistetta olevaan maakuntakaava 2040:een liittyvissä selvityksissä Punkalaitumenjoen kulttuurimaisemaa on ehdotettu valtakunnallisesti arvokkaaksi maisema-alueeksi (Pirkanmaan valtakunnallisesti arvokkaiden maisema-alueiden päivitysinventointi, Ehdotus valtakunnallisiksi maisema-alueiksi, Elinkeino-, liikenne- ja ympäristökeskus 2013).

Punkalaitumen keskustan kylämaisema on valtakunnallisesti merkittävä rakennettu kulttuuriympäristö (RKY / Valtakunnallisesti merkittävät rakennetut kulttuuriympäristöt, Museovirasto, Valtioneuvoston päätös 22.12.2009). Aluetta kuvataan seuraavasti:

”Punkalaitumen kirkonseudun vaikuttavan kulttuurimaiseman muodostavat jokivarren avointa viljelymaisemaa seurailevat tiet, niihin liittyvät talonpoikaistilat ja pienasutus sekä maisemallisina kohokohtina kirkko, pappila, työväentalo ja kansakoulu. Hyvin säilynyt kokonaisuus on jokivarsiasutuksen ydinaluetta Satakunnassa.

Suurmaiseman runko on Punkalaitumenjoki, jonka kulkua vanha tiestö ja asutusnauha seuraavat. Jokivarren rannat ovat avointa maanviljelymaisemaa. Asutus on seurannut näitä jokilaaksoja syvälle sisämaahan jo varhain, paikoin yhtenäiseksi nauhaksi. Punkalaitumen keskustaajama on muodostunut jo keskiajalta asuttujen kylien paikalle.”

Rakennesuunnitelmaan on merkitty viimeisimpien selvitysten mukaiset maisema-alueet ja kulttuuriympäristöt.



*KUVA: Punkalaitumen keskustan kylämaisema, valtakunnallisesti merkittävä rakennettu kulttuuriympäristö (RKY / Valtakunnallisesti merkittävät rakennetut kulttuuriympäristöt, Museovirasto, Valtioneuvoston päätös 22.12.2009).*

### 3. Rakennesuunnitelman kuvaus

#### 3.1. Auerakenne

Punkalaitumen keskustaajama on osoitettu pääkeskuksena, jossa sijaitsee pääosa palveluista. Taajaman ulkopuolelle ei tavoitella erillisiä kaupan keskittyimiä.

Punkalaitumen maaseutumaista aluetta palvelevat lisäksi keskustaajaman ulkopuoliset kylät, joissa palveluja on vaihtelevasti. Kyläkeskusten vaikutuspiirissä on usein yritystoimintaa sekä riittävä asukasmäärä synnyttämään asukkaiden yhteistoimintaa ja vapaaehtoistyön avulla maaseudulle soveltuvia asumispalveluja ja niiden tarvitsemia toimintatiloja.

Kyläkeskusten ominaispiirteisiin kuuluu esimerkiksi kokoontumistila, jokin liikunta- tai virkistyspalvelu ja mm. aktiivinen kylätoiminta. Kyläkeskusten palvelujen elinkaari saattaa vaihdella asukkaiden ikä- ja elinkeinorakenteen ja aktiivisuuden mukaan, minkä vuoksi kyläkeskuksia ei esitetä rakennesuunnitelmassa.

### 3.2. Väylät

Valtatie 2 on osoitettu valtakunnallisena runkoväylänä. Muut päätietyt on osoitettu seudullisena / alueellisena runkoväylänä.

Lauttakyläntie-Urjalantie ja Murrinharjuntie on esitetty Urjalan taikayöntiehen kuuluvina maisemateinä.

### 3.3. Alueet

Rakennesuunnitelmassa on esitetty:

- keskustaajaman asemakaavoitettu alue
- Natura 2000-alueet
- valtakunnallisesti merkittävä rakennettu kulttuuriympäristö (RKY-alue)
- maakunnallisesti arvokas kulttuuriympäristö
- valtakunnallisesti arvokas maisema-alue (ehdotus 2013)

### 3.4. Virkistys

Suunnitelmassa on esitetty vesistöön tukeutuvat ja liikunnalliset virkistysreitit.

Vesistöön tukeutuva virkistys liittyy Punkalaitumenjokivarteen, joka on sekä virkistykseen että maiseman kannalta tärkeässä asemassa. Lisäksi Vehkäljärven rannalla on kaksi kunnan uimarantaa, Järvelä ja Kiviranta.

Tornikallion / Porttikallion alue Murrinharjuntien varrella on liikunnallisen virkistykseen aluetta. Alueella on olemassa monipuoliset virkistyspalvelut, hiihtoreittejä ja pururatoja sekä ampumahiihtorata. Alueella on myös loma-asuntomajoitusta ja näkötorni. Tornikallion asemaa virkistys-, urheilu- ja matkailukeskuksena vahvistetaan olevia matkailutoimintoja ja loma-asuntorakentamista kehittämällä.

Rakennesuunnitelmassa esitettyjen virkistysalueiden lisäksi säilyvät paikalliset virkistysalueet ja -reitit sekä urheiluhallit ja muut virkistystä palvelevat rakenteet. Reittien toteutuksessa tulee huomioida Pirkanmaan maakuntakaava 2040:ssä osoitettujen ulkoilureittiyhteyksien toteutuminen. Lisäksi rakennesuunnitelmassa on esitetty vapaa-ajan ja matkailun merkittävät keskukset.

### 3.5. Kehittämisyöhykkeet

#### Asutuksen ja muiden taajamatoimintojen asemakaavallinen laajeneminen / täydentyminen

Suunnitelmaan on Punkalaitumen keskustaajaman yhteyteen merkitty alueita, jotka varataan asutuksen ja muiden taajamatoimintojen asemakaavalliseen laajenemiseen ja täydentymiseen. Alueet sijoittuvat asemakaavoitettujen alueiden reuna- ja välialueille. Alueiden rakentuminen tapahtuu asemakaavoituksen kautta ja nämä alueet ovat myös kunnan maanhankinnan kohteita. Näitä alueita on kuvattu tarkemmin kohdassa 3.6.

#### Teollisuus- ja työpaikka-alueet

Rakennesuunnitelmassa on esitetty nykyiset merkittävät keskustaajaman teollisuus- ja työpaikka-alueet sekä uusi teollisuus- ja työpaikka-aluevaraus Kanteenmaantien ja Valtatie 2:n risteykseen. Varaus liittyy energiaomavaraisuuden kehittämisyöhykkeeseen.



Uuden alueen sijainti on edullinen liikenteen järjestämisen kannalta. Valtatie 2:n varrelle on rakennettu myös joukkoliikenteen liityntäpysäköintipaikka.

Rakentuminen on tarkoitus tapahtua pääasiallisesti yleiskaavoituksella. Alueen laajuus määräytyy käynnistyvien hankkeiden mukaan. Alueen tarkemmassa suunnittelussa tulee huomioida erityisesti myös liikenteelliset järjestelyt, alueen vesihuolto ja ympäristön pohjavesialueet.

#### Energiaomavaraisuuden, tuulivoiman ja biotalouden elinkeinojen kehittämisvyöhyke

Punkalaitumen kunnan strategiassa mainitaan alkutuotannon ja kasvavan maaseutuyrittämisen merkitys ratkaisevana tekijänä kunnan elinkeinoelämän kehittämisessä.

Rakennesuunnitelmassa esitetty energiaomavaraisuuden kehittämisvyöhyke käsittää pohjoisosassaan Isosuon tuulivoimaosayleiskaava-alueen, Kanteenmaantien itäpuolella Lylysuon ja Arkkuinsuon ympäristöt sekä eteläosassaan Kanteenmaantien ja valtatie 2:n risteysalueen. Alueelle on Pirkanmaan maakuntakaava 2040:n luonnoksessa (2015) merkitty maaseutuelinkeinojen kehittämisen kohdealue. Kunnan tavoitteet vyöhykkeen kehittämiselle ovat maakuntakaavaluonnoksen (2015) mukaiset:

”Merkinnällä osoitetaan Punkalaitumen Kanteenmaantien ja valtatie 2 risteysalueen sekä Isosuon tuulivoima- ja turvetuotantoalueen muodostama vyöhyke. Alueella on edellytyksiä kehittyä energiaomavaraisuuden ja biotalouden elinkeinojen vyöhykkeenä.

Kehittämissuositus: Alueen yksityiskohtaisemmassa suunnittelussa tulee edistää alueelle luonteenomaisten elinkeinojen toimintaedellytysten kehittymistä. Erityistä huomiota tulee kiinnittää uusien toimintojen sekä alueen luonto-, maisema- ja kulttuuriympäristön arvojen yhteensovittamiseen.”

Kehittämisvyöhyke on osin päällekkäinen olemassa olevien ja mahdollisten tulevien turvetuotantoalueiden kanssa. Alueella pyritään löytämään jatkokäyttöä turvetuotannosta poistuville alueille. Alueella voidaan turvetuotannon ja tuulivoiman lisäksi nähdä mahdollisina aurinkoenergiaan ja bioenergiaan liittyvien energiamuotojen kehittäminen. Bioenergiatuotanto voi sisältää biohiili- ja biokaasutuotantoa. Tuotanto hyödyntää sekä paikallisen että laajemman alueen maataloudesta ja metsätaloudesta syntyviä tuotteita.

#### Turvetuotannon kehittämisvyöhyke

Turvetuotannon kehittämisvyöhykkeiksi on merkitty kaikki valmisteilla olevan Pirkanmaan maakuntakaava 2040 mukaiset turvetuotannon alueet.

### **3.6. Keskustaajaman alue**

Lähtökohtia ja tavoitteita keskustaajaman alueen kehittämiselle on tarkasteltu seuraavassa tarkemmin.

#### Kulttuuriympäristö

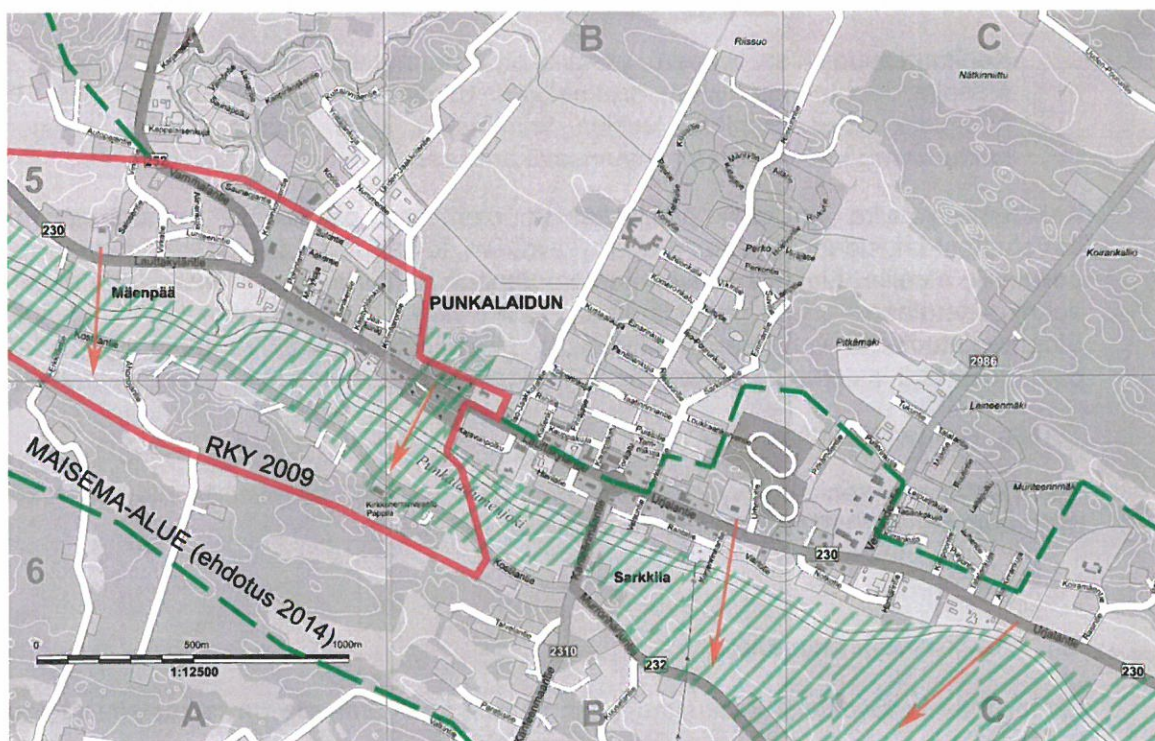
Punkalaitumenjokea nauhamaisesti seurailevan keskustaajaman rakenteessa erottuvat yhä Mäenpään, Sarkkilan ja Talalan kylien asutuskeskittymät. Näitä erottaa toisistaan kirkko ja hautausmaa-alue sekä entinen suojeluskuntatalo ja viereinen urheilu- ja virkistysalue.

Punkalaitumen keskusta-aluea koskevat valtakunnalliset alueidenkäyttötavoitteet. Osa alueesta on valtakunnallisesti merkittävää rakennettua kulttuuriympäristöä ja osa valtakunnallisesti arvokkaaksi maisema-alueeksi ehdotettua aluetta. Punkalaitumen keskusta-alueelta tunnetaan kiinteitä muinaisjäännöksiä, jotka ovat muinaismuistolain rauhoittamia.

Maisemallisesti herkintä on Punkalaitumenjokivarren avoin viljelymaisema. Alueen pääkatselusuunta on jokivarren suuntainen. Merkittäviä näkymiä muodostuu mm. Mäenpään työväentalon, Punkalaitumen kirkon ja pappilan, Suojeluskuntatalon ja Talalan kylän kohdalle. Nämä kohteet ovat myös itse erottuneet taajaman perinteisessä kyläkuvassa.

Jokivarren alueen maisemallisten ja kulttuurihistoriallisten arvojen turvaamiseksi on tärkeää säilyttää avoin maisematila. Maisemallisesti herkin alue kestää vain vähäisiä muutoksia ja uutta pienimuotoista rakentamista vain erittäin harkiten. Myös muilla ympäristön maisemallisesti arvokkailla osilla uudet rakennuspaikat tulisi sijoittaa olemassa olevan rakenteen yhteyteen tai metsän ja avoimen maiseman reunavyöhykkeelle. Rakentamisen sopeutumiseen ympäröivän alueen arvoihin ja ominaispiirteisiin tulee kiinnittää huomiota.

Maisemallisesti herkän alueen määrittelyssä on huomioitu 1998 laadittu Punkalaitumen keskustasuunnitelma (MA-Arkkitehdit) ja siinä määritelty ympäristön ja maiseman arvot.



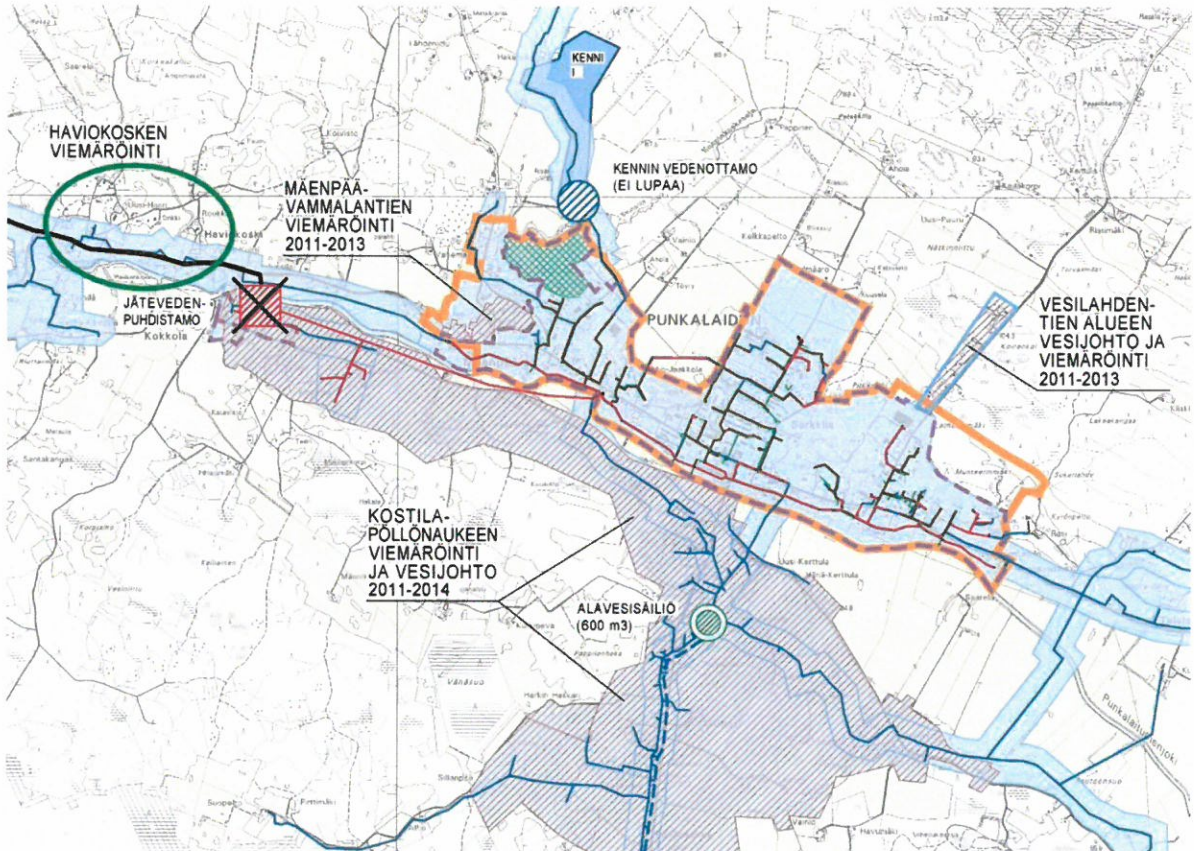
KUVA: Keskustaajaman alueen maisema ja kulttuuriympäristö. Kartalla on esitetty valtakunnallisesti merkittävä rakennettu kulttuuriympäristö punaisella rajauksella (RKY 2009), valtakunnalliseksi arvokkaaksi maisema-alueeksi ehdotettu alue vihreällä rajauksella tärkeät avoimet näkymät oranssilla nuolella. Maisemallisesti herkin alue on esitetty vihreällä vinoviivoituksella. (Taustakartta: Punkalaitumen taajama-alueen opaskartta)

## Vesihuolto

Jätevesiviemäröinnin toiminta-alue kattaa lähes koko Punkalaitumen keskustaajaman asemakaavoitetun alueen. Toiminta-alue laajenee keskustan eteläpuolelle Kostila-Pöllönaukeen alueelle. Keskustaajaman pohjoispuolella on Kennin pohjavesialue.

Lauttakyläntien varrelle on rakennettu Punkalaidun-Huittinen siirtoviemäri.

Saunaojan asuinalue keskustaajamassa kuuluu myös hulevesiviemärin verkostoalueeseen.



KUVA: Ote Punkalaitumen vesihuollon kehittämissuunnitelmasta (Airix Ympäristö Oy 2011).

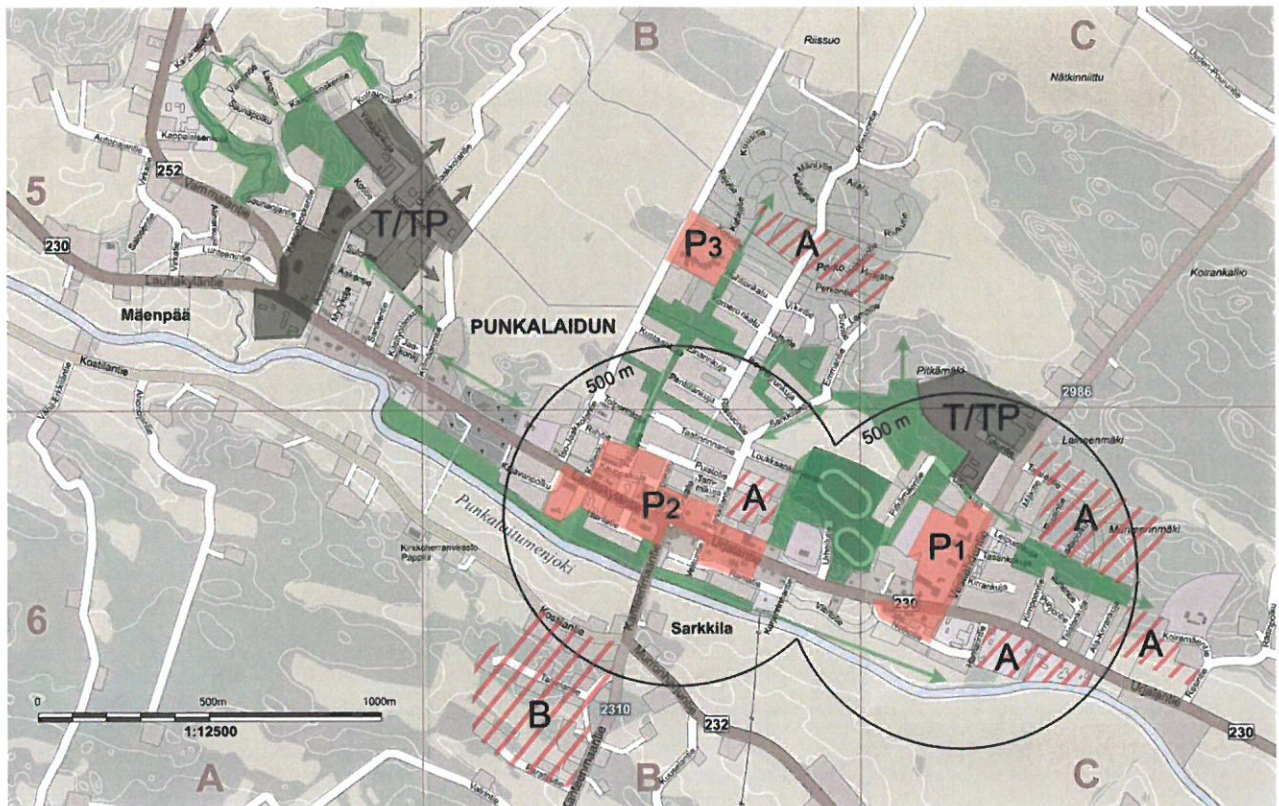
	KUNNANRAJA		VESIHUOLTOLAITOKSEN TOIMINTA-ALUE (VEDENJAKELU)
	RAKENNETTU VESIJOHTO		VESIHUOLTOLAITOKSEN TOIMINTA-ALUE (JÄTEVESIVIEMÄRÖINTI)
	RAKENNETTU JÄTEVESIVIEMÄRI		HULEVESIVIEMÄRIN VERKOSTOALUE
	RAKENNETTU HULEVESIVIEMÄRI		VESIHUOLTOLAITOKSEN TOIMINTA-ALUEEN LAAJENNUS (VEDENJAKELU)
	SUUNNITELTU VESIJOHTO		VESIHUOLTOLAITOKSEN TOIMINTA-ALUEEN LAAJENNUS (JÄTEVESIVIEMÄRÖINTI)
	SUUNNITELTU SIIRTOVIEMÄRI		NYKYINEN ASEMAKAAVA-ALUE
	RAKENNETTU VEDENOTTAMO (OTTOLUPA)		POHJAVESIALUE (LUOKKA)
	KÄYTTÖSTÄ POISTUVA JÄTEVEDENPUHDISTAMO		NATURA-ALUE
	RAKENNETTU YLÄVESISÄILIO (TILAVUUS)		VESIHUOLLON KEHITTÄMISALUE, VESIHUOLTOLAITOS
	SUUNNITELTU JÄTEVEDENPUMPPAAMO		MAHDOLLINEN VIEMÄRÖINNIN KEHITTÄMISALUE, VESIYHTYMÄ

## Palvelut

Kunnalliset palvelut, kuten kunnanvirasto, Keskuskoulu, Yhteiskoulu ja lukio, liikuntahalli ja kirjasto (kartalla P1) ovat sijoittuneet Urjalantien ja Vesilahdentien risteysympäristöön. Näiden yhteyteen on suunnitteilla myös uusi Yhteiskoulu-lukiorakennus.

Kaupallisten palveluiden keskittymä sekä päiväkotia ja terveysasema (kartalla P2) sijaitsevat keskellä taajamaa Lauttakyläntien-Urjalantien ja Kanteenmaantien risteyksessä.

Keskustan pohjoisreunalla sijaitsee sosiaali- ja hoivapalveluiden keskittymä (kartalla P3).



*KUVA: Keskustaajaman palvelukeskittymät (P), viherverkosto ja sen jatkuvuus suunnat, teollisuus- ja työpaikka-alueet (T/TP) ja niiden mahdollinen laajentumissuunta sekä mahdolliset asutuksen asemakaavallisen tiivistymisen / laajentumisen alueet (A ja B). (Taustakartta: Punkalaitumen taajama-alueen opaskartta.)*

## Asutuksen ja muiden taajamatoimintojen asemakaavallinen laajentuminen / täydentyminen

Punkalaitumen keskustan taajamarakenteen sisällä ja sen reunamilla on joitakin alueita, joilla laadittu asemakaava on jäänyt osittain tai kokonaan toteutumatta. Toteutumatta jääneet asemakaavat ovat pääosin 1960-luvulta, osa 1980-1990-luvuilta. Alueiden tai niiden ympäristön maankäytön tavoitteet ovat muuttuneet ja alueiden rakentaminen edellyttää asemakaavan päivittämistä.

Kartalla on osoitettu osittain toteutuneet / toteutumatta jääneet asemakaava-alueet (A), joille voidaan asemakaavamuutoksella tutkia asutuksen ja muiden taajamatoimintojen sijoittamista. Lisäksi on osoitettu taajaman eteläpuolella osittain rakennettu asemakaavoittamaton alue (B), jolle täydentävän asutuksen sijoittamista voidaan tutkia laatimalla uusi asemakaava.

Keskustaajaman länsiosassa on vapaita omakotitontteja Saunaojan alueella. Saunaojan alueen rakennuttua voidaan seuraava asutuksen laajentumisalue löytää edellä mainittujen alueiden joukosta.

#### Liittyminen yhdyskuntarakenteeseen

Kaikki osoitetut asutuksen laajentumis-/täydentymisalueet liittyvät toteutuneeseen taajamarakenteeseen ja olemassa oleviin asuinalueisiin. Etäisyys kaupallisiin ja kunnallisiin palveluihin on alle kilometri. Uudisrakentamisen osoittaminen keskustaajamaan parantaa edellytyksiä lähipalvelujen säilyttämiselle ja kehittämiselle.

Asemakaavalliset laajentumisalueet ovat olemassa olevan infrastruktuurin ja koulupalveluiden yhteydessä. Vesilahdentien varrelle on tarkoitus rakentaa koulun laajennus, mikä tukee asumiseen sijoittamista sen läheisyyteen. Ratkaisu tukee myös vesi- ja jätevesihuollon järjestämistä, sillä kaikki laajentumisalueet ovat vesihuoltolaitoksen nykyisen tai tulevan toiminta-alueen yhteydessä.

Alueet liittyvät asemakaavoitetun taajama-alueen kevyen liikenteen väyliin ja viherverkostoon, jolta on yhteys laajemmille metsäalueille. Virkistysalueiden saavutettavuus säilyy hyvänä.

#### Toteuttaminen

Uudisrakentaminen taajama-alueen yhteydessä edellyttää asemakaavoituksella tapahtuvaa tarkempaa suunnittelua ja sen yhteydessä laadittavia lisäselvityksiä ja vaikutusten arviointia.

Asemakaavoituksen yhteydessä tulee huolehtia, että rakentaminen sopeutuu arvokkaaseen kulttuurimaisemaan. Oleva arvokas rakennuskanta ja virkistysalueet tulee huomioida jatkosuunnittelussa. Myös keskustaajaman ulkopuolella uudisrakentamisen sijoittumisessa tulee huomioida avoimessa maisemassa oleviin taloryhmiin perustuvan rakenteen mukainen rakentamistapa alueen luonteen säilyttämiseksi.

## **4. Liitteet**

Selostuksen liitteenä on rakennesuunnitelmakartta mittakaavassa 1:50 000.

Punkalaitumella 20.1.2016

Aluearkkitehti Minna Kulojärvi

