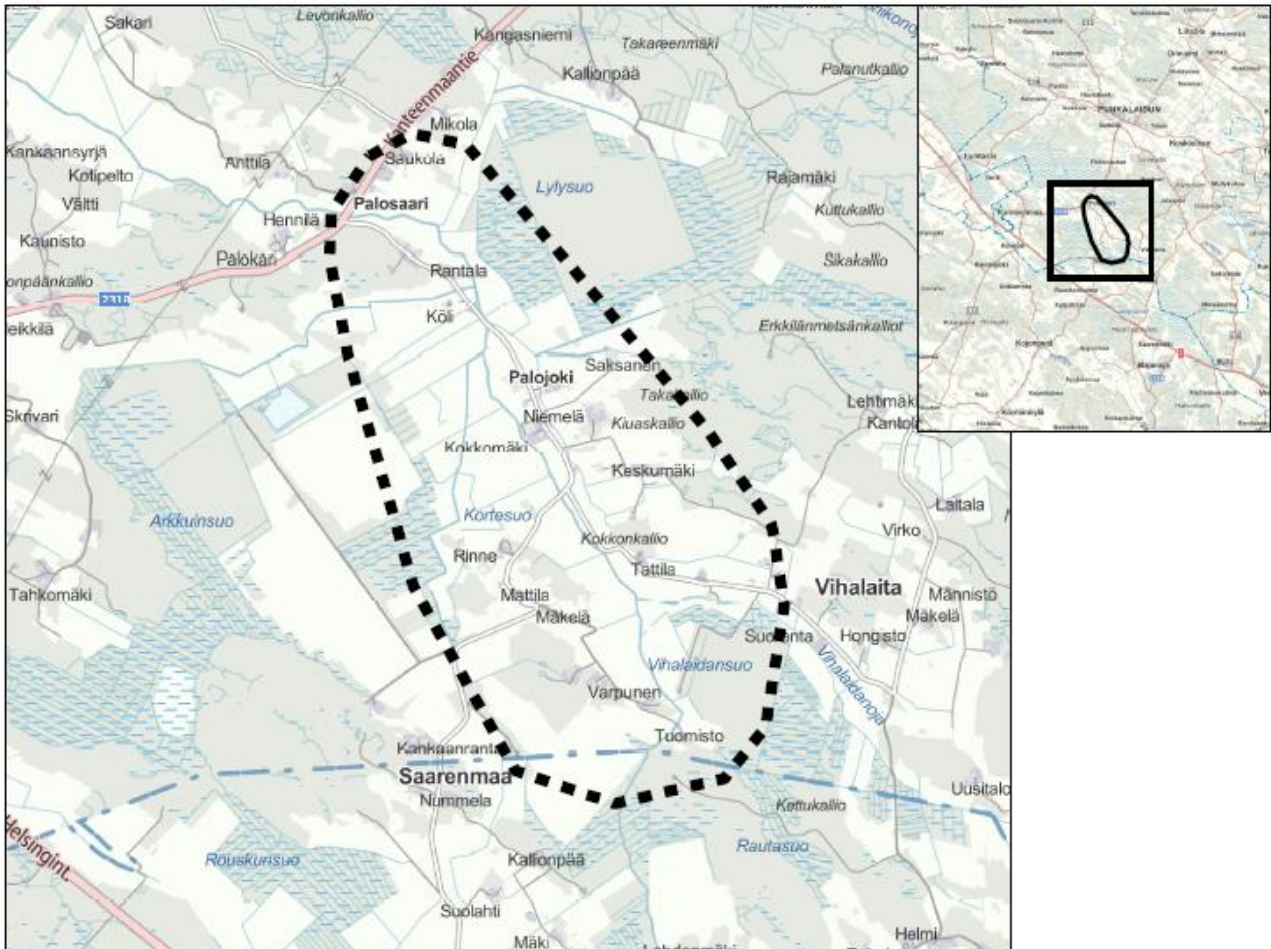


## Punkalaitumen Tuulivoima Oy

# PUNKALAITUMEN PALOJOEN ASUTUS- JA JOKILAAKSOMAI- SEMAN ARVOJEN SELVITYS

## 1. JOHDANTO

Tarkasteltava Palojoen asutus- ja jokilaaksomaisema sijoittuu Pirkanmaalle Punkalaitumen kunnan eteläosaan. Punkalaitumen taajama sijoittuu runsaan viiden kilometrin etäisyydelle pohjoiseen. Palojoen selvitysalue koostuu Palojoen ja Palosaaren asutusalueista, peltoalueista ja alueella virtaavasta Palojoesta. Vihalaista sijoittuu alueen itäpuolelle ja Saarenmaa alueen eteläpuolelle.



Kuva 1. Selvitysalueen yleispiirteinen sijainti.

## 2. AINEISTO JA MENETELMÄT

Selvitysalueesta tarkasteltiin luonnonpiirteiden, maisemarakenteen ja kulttuuripiirteiden muodostamaa kokonaisuutta. Paikkatietoaineistojen avulla selvitettiin maisema-alueiden, perinnemaisemien, arvokkaiden rakennettujen kulttuuriympäristöjen, suojeltujen rakennusten ja muinaisjännösten esiintyminen. Alueen vaiheita selvitettiin Kuninkaan kartaston, pitäjänkartojen, Kalmbergin kartan ja vanhojen peruskarttojen avulla. Maastokäynnillä hahmotettiin maisemakuvaa ja tarkasteltiin alueen rakennuskantaa.

### 3. PALOJOEN ASUTUS- JA JOKIMAISEMA

#### Aiemmat inventoinnit

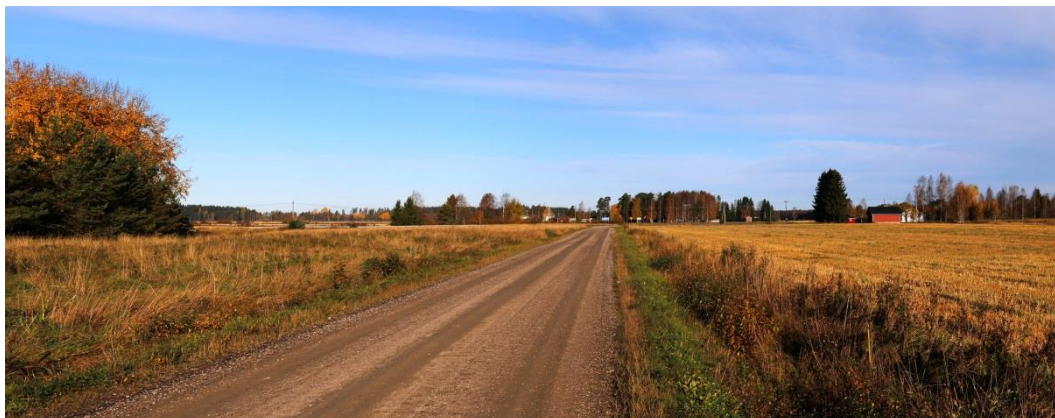
Selvitysalueelle ei ole tehty aiempia maisemaan, kulttuuriympäristöön tai rakennusperintöön liittyviä selvityksiä. Selvitysalue ei sisälly maakunnallisesti arvokkaisiin maisema-alueisiin eikä siitä ole mainintaa Pirkanmaalle suoritetussa maakunnallisesti arvokkaiden maisema-alueiden inventoinnissa. Punkalaitumen kuntaan ei ole laadittu koko kunnan kattavaa maisema-, kulttuuriympäristö- tai rakennusperintöselvitystä eikä kunta ole laatinut selvitysalueelle selvityksiä tai inventointeja. Mahdollisista paikallisista arvoista ei ole kunnan alueelta selvää vertailukohtaa.

#### Maisematyyppi

Selvitysalue sijoittuu maisemallisessa maakuntajaossa Lounaismaahan. Valtaosa selvitysalueesta sijoittuu Ala-Satakunnan viljelyseutuun aivan eteläosaa lukuun ottamatta, joka kuuluu Lounaiseen viljelyseutuun. Tampereen seutukaavaliiton vuoden 1986 Pirkanmaan maisemarakenneselvityksessä Pirkanmaa on jaettu kuuteen maisemalliseen alueeseen, joista selvitysalue kuuluu Eteläiseen viljelyseutuun. Eteläiselle viljelyseudulle on tyypillistä pinnanmuotojen loiva kumpuilu, laajat hedelmälliset savikot ja viljavat ja tasaiset pellot. Pellot peittävät Eteläisellä viljelyseudulla neljäsosan maa-alasta.

#### Maiseman ominaispiirteet

Selvitysalueen palojokilaakso on tasainen savikolle muotoutunut peltoalue, jota rajaavat metsäiset moreenimäet ja kalliomaat. Palojokilaakson runkona toimii Palojoki ja Palojoentie. Palojoki mutkittelee kaapeassa uomassa peltoalueen keskellä, mutta ei erotu juuri maisemassa lukuun ottamatta kohtia, jossa Palojoentie ja Saarenmaantie ylittävät joen. Metsäsaarekkeet ja pihapiirit rytmittävät muutoin avoimen ja tasaisen alueen maisemaa. Maisema vaihtelee avoimesta puoliavoimeen. Jokilaaksoa reunustavat usealla suunnalla eri tuotantovaiheissa olevat turvesuot.



Kuva 2. Jokilaaksomaisemaa Palojoentieltä luoteen suuntaan kuvattuna.



Kuva 3. Jokilaaksomaisemaa etelän suuntaan Palojentien ja Palojen risteyskohdasta kuvattuna.

### Asutushistoria

Pirkanmaan kulttuuriympäristövyöhykkeille on tunnusomaista, että asutus on jatkunut samoilla sijoillaan katkeamatta kivikaudesta tähän päivään. Merkkejä selvitysalueen esihistoriallisesta asutuksesta on vähäisesti. Palojokilaaksosta selvitysalueella ei ole inventoituja kiinteitä muinaisjäännöksiä.

Kylätontteja on selvitetty Pirkanmaan kokonaismaakuntakaavan laatimisen yhteydessä toteutetun historiallisten kylätonttien selvityksessä 2014. Selvityksessä ei ole osoitettu selvitysalueelle tai sen läheisyyteen historiallisia kylätontteja. Myöskään Kuninkaan kartaston mukaan historiallisia kylätontteja ei ole ollut 1700-luvun lopulla selvitysalueella. Kuninkaan kartastossa näkyy Palojoki ja sen eteläpuolinen suoalue.

1840-luvun pitäjänkartoissa selvitysalueelle ei ole osoitettu asutusta. Kalmbergin kartasto vuodelta 1885 osoittaa torppien paikkoja. Selvitysalueelle sijoittuvat Niemelän ja Palosaaren torpat ja selvitysalueen laidalle Mulisen ja Sarvin torpat.

Karttatarkastelujen ja maastokäynnin perusteella selvitysalueen nykyinen rakennuskanta edustaa kylän vaiheita 1800-luvun lopulta viime vuosikymmenille. 1800-luvun ja vuosisadan vaihteen asutusta edustavia yksittäisiä rakennuksia, kuten aittoja ja piharakennuksia, on jossain määrin säilynyt talouskeskusten yhteydessä. Pääosa alueen talouskeskuksista on rakentunut 1900-luvun alkuvuosikymmeninä, mihin viittaa myös tyyliltään 1920-lukua edustava entinen kansakoulurakennus. Jälleenrakennuskauden rakennuskantaa on yksittäisillä tiloilla.

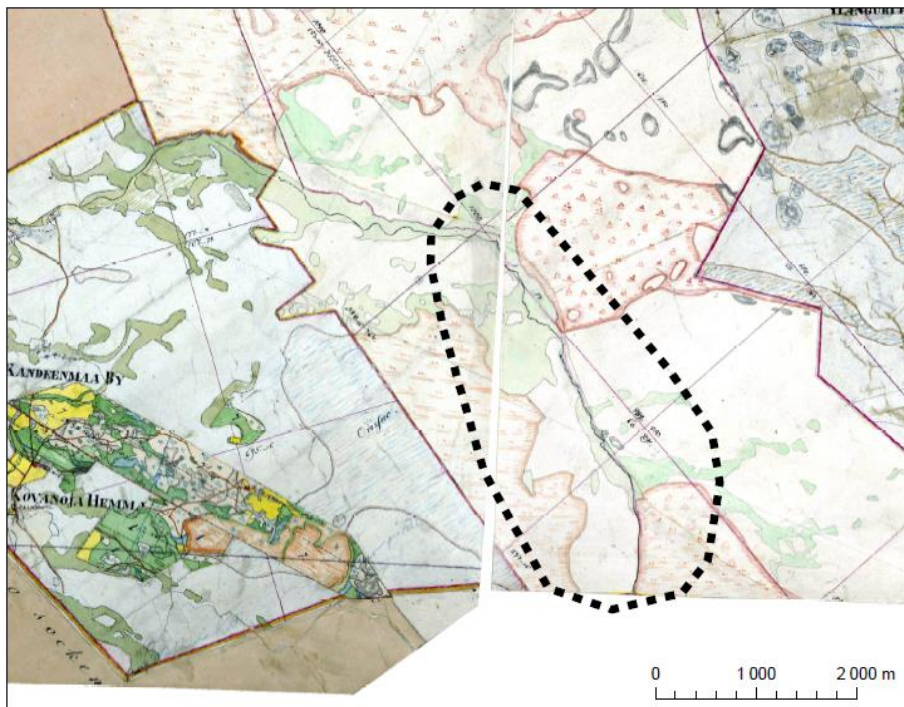
Selvitysalueen nykyisinkin viljelykäytössä olevat pellot ovat olleet laajasti viljelykäytössä jo 60 -luvulle tultaessa 1960 -luvun peruskarttojen mukaan. Asuinpaikat myös ovat pääsääntöisesti samoja nykyisin kuin 1960-luvullakin. Selvitysalueen asutus on pääosin Palojentien ja Saarenmaantien varsilla, mutta myös pistoina alueen pääteiltä. Varsinaista jokivarsiasutusta alueella ei ole.

Niemelän torpan kohdalla on nykyisin Niemelä -niminen asuinpaikka. Palosaaren torpan paikka voi mahdollisesti sijoittua nykyisen Saukolan pihapiirin kumpareelle.



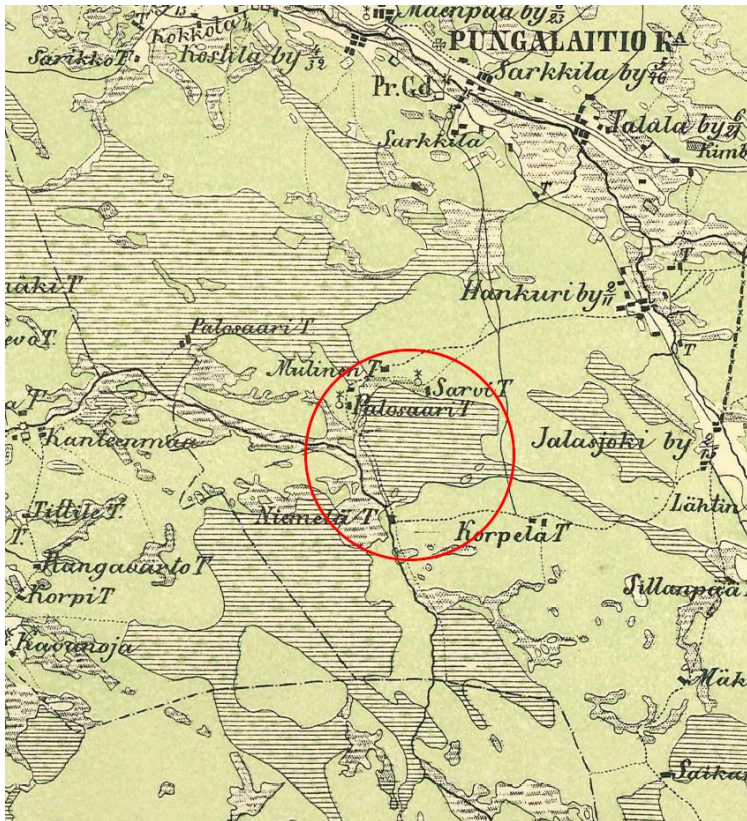


Kuva 4. Selvitysalueen likimääräinen sijainti ja lähiympäristöä kuninkaan kartastossa 1700 - 1800 -lukujen vaihteessa.

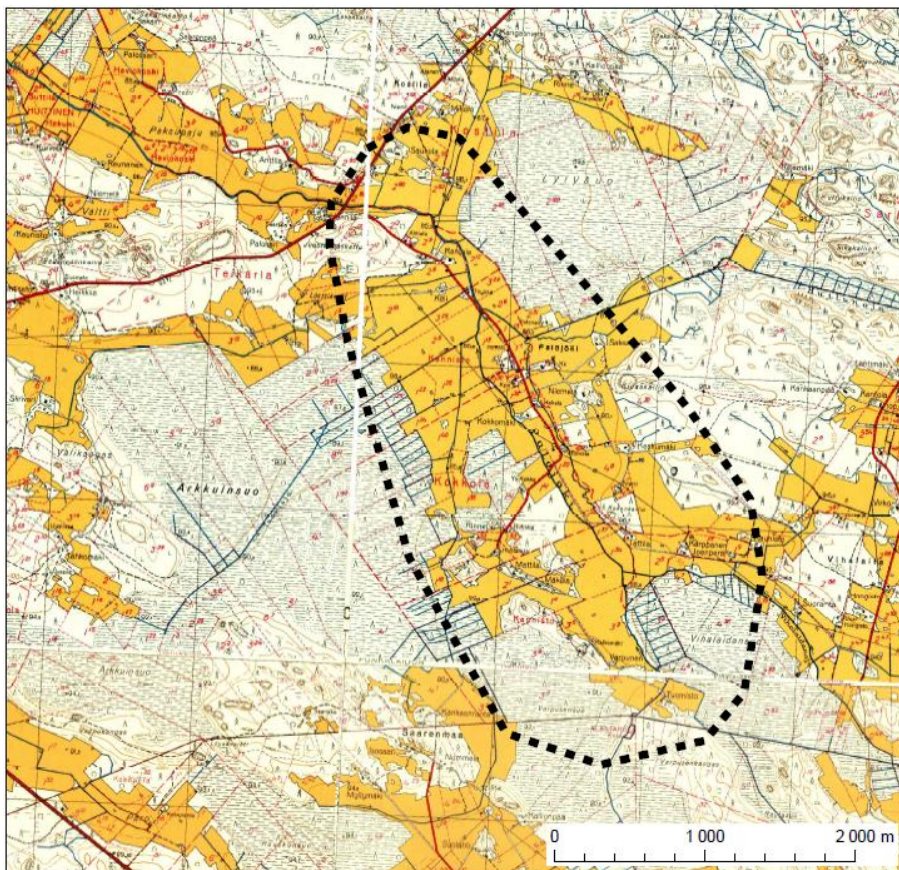


Kuva 5. Selvitysalueen likimääräinen sijainti 1840 -luvun pitäjänkarttojen yhdistelmässä.



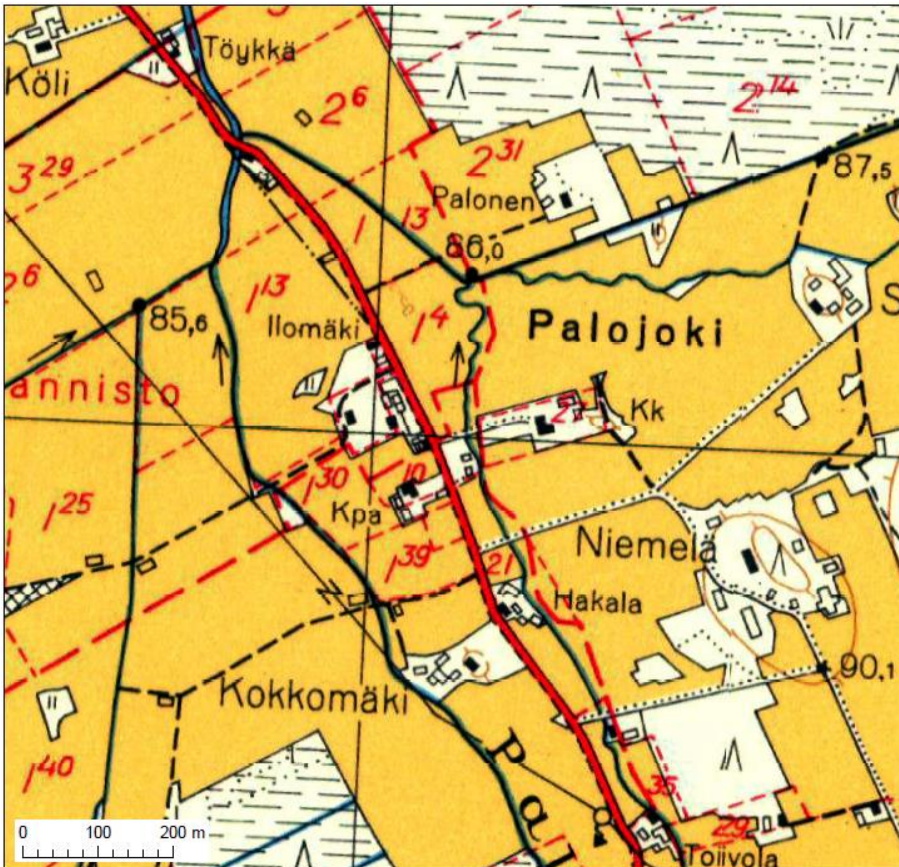


Kuva 6. Selvitysalueen likimääräinen sijainti Kalmbergin kartastossa 1885.

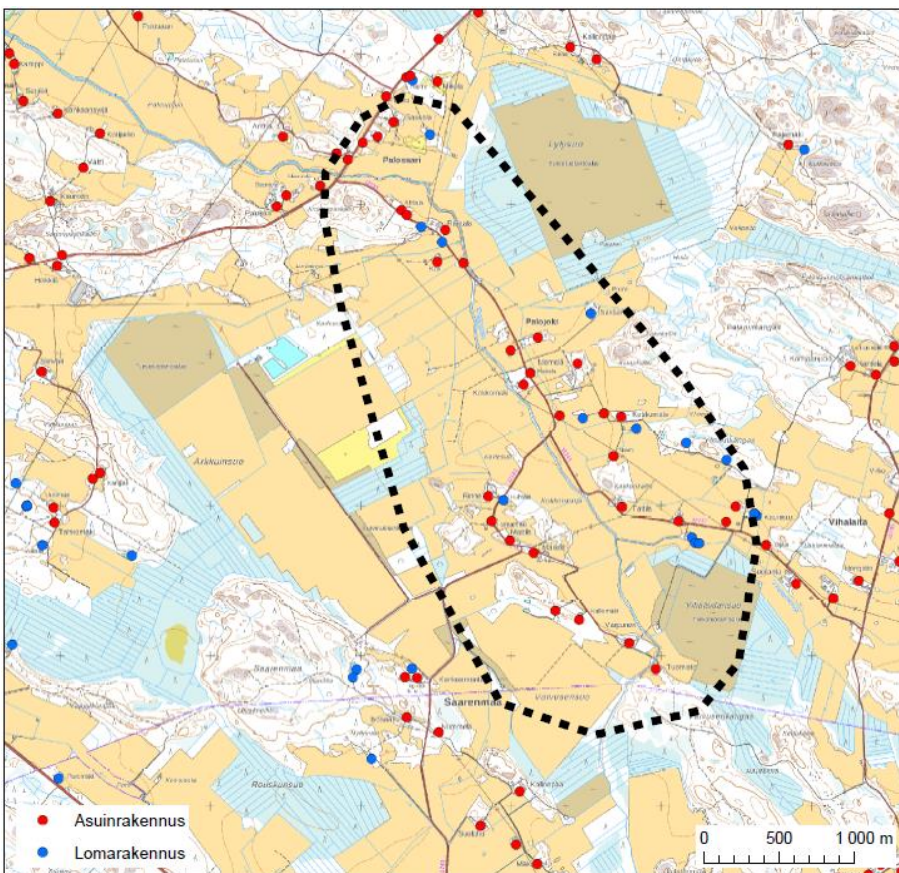


Kuva 7. Selvitysalueen sijainti 1960-luvun peruskarttojen yhdistelmässä.



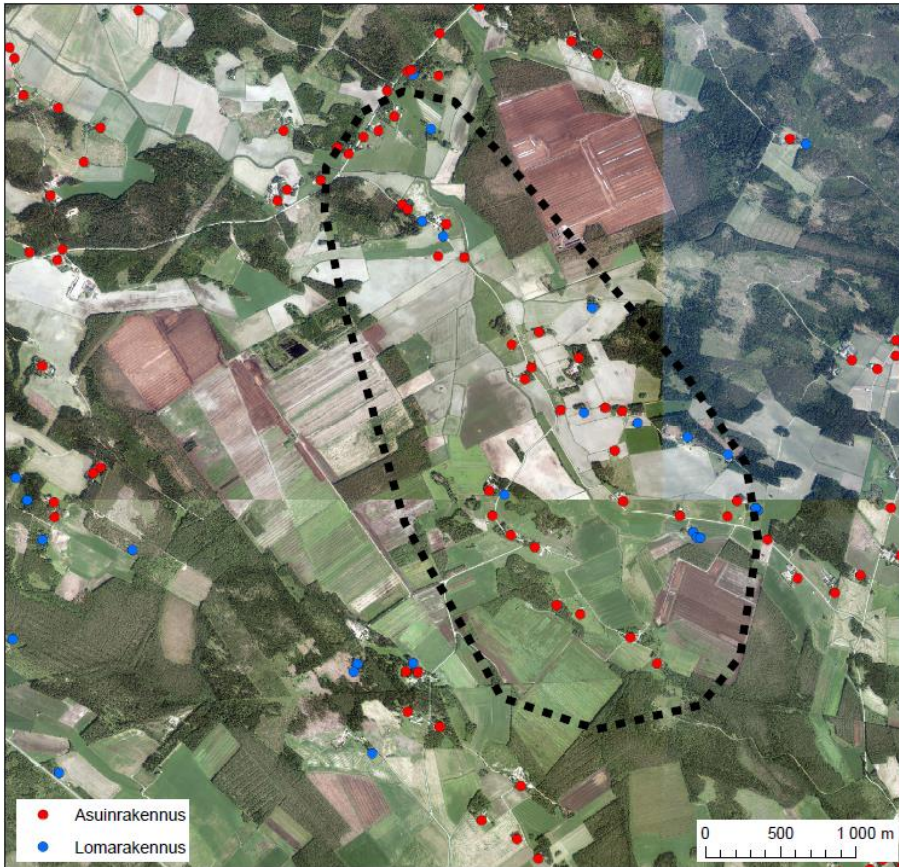


Kuva 8. Palojoen kylän keskus 1960-luvun peruskartalla.



Kuva 9. Asutuksen sijoittumien.





Kuva 10. Ilmakuva alueesta.



Kuva 11. Niemelän pihapiiriä.



Kuva 12. Niemelän päärakennus.





**Kuva 13. Saukolan pihapiiriä.**



**Kuva 14. Saukolan päärakennus.**





Kuva 15. Palojoen entinen kansakoulu.



Kuva 16. Palojoen entisen kaupan pihapiiriä Kokkomäessä.



Kuva 17. Palojoen entinen kauppa.



#### 4. PALOJOEN ASUTUKSEN JA JOKILAAKSON ARVOT

*Valtakunnalliseen arvoluokkaan kuuluvien maisema-alueiden tulee edustaa maisemamaakunnalleen tyypillisiä tai muuten edustavia maisematyyppejä, joilla on huomattavaa valtakunnallista merkitystä. Maakunnallisesti arvokkaat alueet edustavat maakunnan sisäisiä erityispiirteitä; ne voivat olla harvinaisia tai hyvin säilyneitä kohteita, joissa maakunnan sisäiset maisemien erityispiirteet tulevat esille (Pirkanmaan liitto 2013).*

Selvityksen kohteena ollut Palojoen asutus- ja jokilaaksomaisema ei omaa erityisiä maisemallisia arvoja verrattuna Punkalaitumen muihin jokilaaksomaisemiin. Eteläisen viljelyseudun maisematyyppinsä parhaiten edustava alue on Punkalaitumella sijaitseva valtakunnallisesti arvokkaaksi maisema-alueeksi ehdotettu Punkalaitumenjoen jokilaakso. Satakunnan ja Varsinais-Suomen puolella Lounaisen viljelyseudun edustava jokilaaksomaisema on maakunnallisesti arvokkaaksi arvollettu Loimijoen kulttuurimaisema.

Palojoen jokilaakso ei rajaudu selkeästi yhdeksi kokonaisuudeksi jokilaaksoa usealla suunnalla reunustavien turvetuotantoalueiden vuoksi. Maisematila ei pääty monin paikoin esimerkiksi selkeärajaiseen metsäiseen selän-teeseen vaan jatkuu turvetuotantoalueelle. Eri tuotantovaiheissa olevat turvesuot antavat voimakkaan leiman alueelle. Alueen poikki ei kulje tunnettua merkittävää historiallista tieyhteyttä. Palojoki itsessään ei ole maisemassa merkittävä visuaalinen elementti.

Alueen rakennusperintö edustaa tavanomaista eteläosien viljelyalueiden maatalouden harjoittamiseen liittyvää rakennuskantaa. Tarkastelualueen keskivaiheilla sijaitsevat entiset kansakoulurakennus ja kylän kauppa. Rakennusperinnön arvoja voidaan tarkastella harvinaisuuden, tyypillisyyden, edustavuuden, alkuperäisyyden ja historiallisen todistusvoimaisuuden sekä historiallisen kerroksisuuden kannalta, Näillä kriteereillä kulttuurihistoriallisesti merkittävimpiä kohteita ovat:

- **Saukolan pihapiiri**, joka on alkuperäisyytensä hyvin säilyttänyt pihapiiri rakennuksineen 1800-1900-lukujen vaihteesta. Päärakennuksen julkisivuissa on vähäisiä ikkunamuutoksia. Saukola on mahdollisesti vanha torpan paikka. Paikallisesti arvokas.
- **Niemelän päärakennus**. Verrattuna alueen muuhun rakennuskantaan kohde on rakennustavaltaan ja arkkitehtuuriltaan harvinaisen kohde, joka edustaa korkeatasoista 1920-luvun usklassismia. Rakennus on säilyttänyt hyvin alkuperäiset tyyli- ja muoto-omaisuuksensa. Kohteen arvoa heikentävät pihapiiriin uudemmat peltirakenteiset hallit. Voidaan pitää vähintäänkin paikallisesti arvokkaana.
- **Entinen kansakoulu**. Rakennuksella on merkitystä kansakoulurakentamisen edustajana. Rakennuksen julkisivuissa tehdyt muutokset, kuten autotalli ja puitteettomat ikkunat, heikentävät kohteen alkuperäisyyteen liittyviä arvoja. Rakennus sijaitsee maisemassa näkyvällä ja keskeisellä paikalla peltoaukeiden keskellä. Nykyasussaan paikallisesti arvokas.
- **Entinen kauppa**. Rakennus edustaa maaseudulle vielä 1960- ja 1970-luvuille tyypillistä kyläkauppaa, jossa myymälä on sijainnut kauppiaan perheen asunnon yhteydessä. Rakennuksen nykyisissä julkisivuissa ei kuitenkaan ole viitteitä kaupan sisäänkäynnistä, ja julkisivuja on muutettu ja uusittu, mutta pihapiiri rakennuksineen on edelleen eheä kokonaisuus. Enintään paikallisesti arvokas.

Yhteenvetona voidaan todeta, että Palojoen asutus- ja jokilaaksomaisema ei ole selkeästi rajautunut, eikä omaa erityisiä maisemallisia arvoja. Tarkastelualueen yksittäisillä rakennuksilla on paikallista kulttuurihistoriallista arvoa, mutta ne eivät muodosta yhtenäistä arvokasta rakennettua kulttuuriympäristöä.

Lahdessa 10. päivänä lokakuuta 2016

**Ramboll Finland Oy**



Timo Laitinen  
YTM, yhteiskuntamaantiede



Annu Tulonen  
Arkkitehti, yksikön päällikkö