

LOUNAIS-PIRKANMAAN KOTOUTTAMISOHJELMA

SISÄLLYS

JOHDANTO	3
KÄSITTEIDEN MÄÄRITTELYÄ	4
1. PERUSTIETOA KOTOUTUMISEN EDISTÄMISESTÄ.....	5
1.1. Perustietoa Suomesta	5
1.2. Ohjaus ja neuvonta.....	5
1.3. Kielipalvelut	5
1.4. Alkukartoitus, kotoutumissuunnitelma ja kotoutumistuki.....	6
1.5. Humanitaarinen maahanmuutto.....	8
2. ASUMINEN	8
3. SIVISTYS JA KASVATUS	9
3.1. Varhaiskasvatus	9
3.2. Esiopetus.....	10
3.3. Perusopetus.....	11
3.3.1. Valmistava opetus.....	12
3.3.2. S2-opetus	12
3.3.3. Oman äidinkielen ja uskonnon opetus	13
3.3.4. Oppimissuunnitelma.....	13
3.4. Toisen asteen koulutus.....	14
3.5. Kansalais- ja musiikkiopistot.....	16
3.6. Nuorisotyö	17
3.7. Vapaa-aika- ja liikuntapalvelut	17
3.8. Kirjasto.....	18
4. SOSIAALI- JA TERVEYSPALVELUT	18
4.1. Sosiaalipalvelut	18
4.2. Ikäihmisten palvelut	19
4.3. Terveyspalvelut.....	19
5. TYÖ- JA ELINKEINOPALVELUT	20
5.1. Maahanmuuttajien työllistyminen.....	20
5.2. Työvoimapalvelut ja kotouttamiskoulutus	21
5.3. Sastamalan elinkeinopalvelut.....	22

6. MUUT PALVELUT JA MONIALAINEN YHTEISTYÖ	23
6.1. Maistraatti	23
6.2. Maahanmuuttovirasto, Migri	24
6.3. Poliisi.....	24
6.4. Kansaneläkelaitos, Kela	24
6.5. Kolmannen sektorin toimijat	25
6.6. Seurakunnat	26
6.7. Elinkeino-, liikenne- ja ympäristökeskus	27
7. KEHITTÄMISTARPEITA.....	28
8. VOIMAANTULO	28
TILASTOTIETOJA.....	29
HYÖDYLLISIÄ LINKKEJÄ.....	36

JOHDANTO

Maahanmuuttajien määrä Lounais-Pirkanmaalla on lisääntynyt tasaisesti. Alueella on edustettuna yli 50 eri kansallisuutta; suurimmat ryhmät tulevat lähimaista Virosta, Liettuasta, Venäjältä ja Ruotsista. Vuoden 2016 lopussa Punkalaitumella asui 108 vieraskielistä kuntalaista, joista 83 oli ulkomaan kansalaisia. Sastamalassa vieraskielisiä asukkaita oli 2016 lopussa 631, joista 537 oli ulkomaan kansalaisia.

Maahanmuutto on yhä enemmän työperusteista tai perhesyistä johtuvaa. Turvapaikanhakuprosessin kautta maahanmuuttajia tulee lähinnä Punkalaitumella ja Sastamalan Karkussa sijaitsevista vastaanottokeskuksista. Punkalaidun on lisäksi vastaanottanut kiintiöpakolaisia vuodesta 2008. Kiintiöpakolaisten kotoutuminen ja työllistyminen on onnistunut hyvin. Sastamalan kaupunki ja Punkalaitumen kunta ovat tehneet ns. avoimen sopimuksen pakolaisten vastaanotosta.

[Laki kotoutumisen edistämisestä \(30.12.2010/1386\)](#) korostaa perusoikeuksien, yhdenvertaisuuden ja tasa-arvon toteutumista. Perus- ja muiden julkisten palvelujen on sovelluttava myös maahanmuuttajakuntalaisille. Tavoitteena on vahvistaa viranomaisten yhteistä strategista suunnittelua ja monialaista yhteistyötä.

Sastamalan ja Punkalaitumen kunnat tarjoavat maahanmuuttajille samat peruspalvelut kuin muillekin kuntalaisille. Maahanmuuttajat tarvitsevat myös erityispalveluita kyetäkseen tasavertaisesti löytämään ja käyttämään peruspalveluja. Kotouttamisen keskeisenä tavoitteena on maahanmuuttajien integroituminen normaaleihin palveluihin mahdollisimman pian. Tavoitteena on aktivoida maahanmuuttajia vaikuttamaan kotouttamispalvelujen kehittämiseen ja auttamaan niiden tuottamisessa.

Kotouttamisen painopiste on maahantulon alkuvaiheessa, johon luodaan johdonmukainen toimenpiteiden jatkumo: maahanmuuttajalle annetaan perustieto Suomesta, ohjausta ja neuvontaa palveluihin ja tehdään alkukartoitus sekä kotoutumissuunnitelma.

Kotouttamisessa ensisijaista on ongelmien ennaltaehkäisy, erityistarpeiden ja ongelmien tunnistaminen ja varhainen puuttuminen. Lasten ja nuorten palveluissa korostuu tiivis yhteistyö vanhempien ja huoltajien sekä muiden lasten ja nuorten kanssa toimivien tahojen kanssa. Kiusaamiseen tulee puuttua kaikissa sen muodoissa, myös internetissä.

Kuntien lisäksi kotouttamistyötä tehdään myös mm. Karkun evankelisella opistolla, jossa on käynnissä Kotona Karkussa -hanke (3.7.2017-2.7.2018). Sen tarkoitus on luoda malli maahanmuuttajien integroimiseksi osaksi yhteisöä käyttäen pohjana Punkalaitumen kotouttamismallia. Tavoitteena on myös saada maahanmuuttajat ansiotyöhön. Kohderyhmänä ovat opiston opiskelijat, mutta myös muut Karkkuun ja Sastamalaan tulleet maahanmuuttajat. Tavoite on, että toiminta tulee hyödyttämään koko kaupunkia.

Lounais-Pirkanmaan kotouttamisohjelma on Punkalaitumen ja Sastamalan kunnissa toteutettavan maahanmuuttopolitiikan keskeinen ohjelma-asiakirja. Se on laadittu yhteistyössä kuntien maahanmuuttotyöryhmien sekä ESR-rahoitteisen Kotona Suomessa -hankkeen ja Pirkanmaan ELY-keskuksen kanssa. Se on hyväksytty kummankin kunnan valtuustossa. Ohjelma sisältää suunnitelman tavoitteista, toimenpiteistä, voimavaroista sekä yhteistyöstä maahanmuuttajien kotouttamisessa.

Sekä Punkalaitumella että Sastamalassa toimii monialainen maahanmuuttotyöryhmä. Sastamalan maahanmuuttotyöryhmä järjestää työryhmien yhteisen palaverin ainakin kerran vuodessa. Yhteistyössä huolehditaan kotouttamisohjelman toimeenpanosta, kehittämisestä ja päivittämisestä sekä ohjelman toteutuksen ja vaikutusten seurannasta. Kotouttamisohjelma päivitetään vähintään neljän vuoden välein. Lisäksi seurataan paikallista maahanmuuttoa ja millaisia palvelu- tai koulutustarpeita se synnyttää, jotta valmius uusien kuntalaisten vastaanottamiseen on olemassa.

KÄSITTEIDEN MÄÄRITTELYÄ

Maahanmuuttaja	Yleiskäsite, jota käytetään kuvaamaan kaikkia maahan muuttaneita henkilöitä.
Ulkomaalainen	Suomen oikeuden kannalta henkilö, joka ei ole Suomen kansalainen.
Siirtolainen	Henkilö, joka muuttaa pysyvässä tarkoituksessa toiseen maahan hankkiakseen sieltä toimeentulonsa.
Pakolainen	Henkilö, joka on kotimaansa ulkopuolella ja jolla on perusteltua aihetta pelätä joutuvansa kotimaassaan vainotuksi rodun, uskonnon, kansalaisuuden, tiettyyn yhteiskunnalliseen ryhmään kuulumisen tai poliittisen mielipiteen johdosta (YK:n pakolaisen oikeusasemaa koskevan yleissopimuksen mukaan). Pakolaisiksi kutsutaan Suomessa yleensä myös henkilöitä, jotka ovat saaneet jäädä maahan suojelun tarpeen vuoksi tai humanitaarisista syistä.
Turvapaikanhakija	Henkilö, joka pyytää suojaa ja oleskelulupaa vieraasta maasta. Hakijalla on oikeus oleskella vastaanottokeskuksessa hakemuksen käsittelyn ajan. Työnteko-oikeus 3-6kk hakemuksen jättämisestä.
Kiintiöpakolainen	Henkilö, jolla on YK:n pakolaisasiain päävaltuutetun myöntämä pakolaisen asema ja jolle on myönnetty maahantulolupa vuosittain valtion tulo- ja menoarvion yhteydessä päätettävän pakolaiskiintiön puitteissa. Suomen vuosittainen kiintiö on 750.
Paluumuuttaja	Ulkosuomalainen, joka on pidemmän tai lyhyemmän ajanjakson asunut Suomen rajojen ulkopuolella ja palaa Suomeen. Suomessa paluumuuttajakäsitettä sovelletaan entisiin ja nykyisiin Suomen kansalaisiin sekä entisen Neuvostoliiton alueelta peräisin oleviin henkilöihin kuten inkerinsuomalaisiin, joilla on suomalainen syntyperä.
Kotouttaminen	Viranomaisten ja muiden tahojen järjestämät toimenpiteet, joilla edistetään ja tuetaan maahanmuuttajien kotoutumista.
Kotoutuminen	<p>Kotoutuminen on yksilöllinen prosessi, jossa maahanmuuttajat osallistuvat ja liittyvät yhteiskunnan taloudelliseen, poliittiseen ja sosiaaliseen elämään. Kotoutumisprosessi on ylisukupolvinen prosessi, jolla tarkoitetaan sitä, että maahanmuuttajan oma kulttuurista vaikuttaa myös seuraaviin sukupolviin, vaikka he olisivatkin syntyneet ja kasvaneet uuden kulttuurin keskellä. Perheenjäsenten kotoutuminen on usein myös eriaikaista. Minkälaisista tukea ja ohjauksesta tarvitaan ja kuinka pitkän ajan, riippuu kotoutujan taustasta (kotimaa ja maan tilanne, koulustausta, elämäkokemukset), iästä, omista tavoitteista ja maahanmuuton syistä.</p> <p>Ihmisen perustarpeisiin kuuluvat kulttuurista riippumatta yhteisöön kuulumisen ja hyväksytyksi tulemisen tarve. Fyysisten perustarpeiden (asuminen, ruoka, vaatteet) tyydyttämisen lisäksi maahanmuuttaja tarvitsee tukea sosiaalisen yhteisön löytämiseen ja siinä hyväksytyksi tulemiseen. Tärkeä elementti kotoutumisprosessissa on oman etnisen identiteetin, kielen ja kulttuurin säilyttäminen ja harjoittaminen.</p>

1. PERUSTIETOA KOTOUTUMISEN EDISTÄMISESTÄ

1.1. Perustietoa Suomesta

Viranomaiset ovat velvollisia antamaan maahanmuuttajalle tietoa suomalaisesta palvelujärjestelmästä sekä hänen oikeuksistaan ja velvollisuuksistaan suomalaisessa yhteiskunnassa ja työelämässä. Kaikille Suomeen muuttaville jaetaan **Perustietoa Suomesta -opas** oleskelulupapäätöksen tiedoksiannon, oleskeluoikeuden rekisteröinnin, oleskelukortin myöntämisen tai kotikunta- ja väestötietojen rekisteröinnin yhteydessä. Opasta voi tilata Työ- ja elinkeinoministeriöstä neljällä eri kielellä ja se löytyy myös internetistä suomen, ruotsin, englannin, venäjän, viron, espanjan, ranskan, kiinan, arabian, persian, somalin sekä thain kielellä.

Perustietoa maahanmuuttajille yhteiskunnan toiminnasta ja mahdollisuuksista Suomessa löytyy 12 eri kielellä myös verkkopalvelu **Infopankin** sivuilta. Infopankin yhteydessä toimii sähköinen Finnishcourses.fi -kurssihakupalvelu, josta löytyvät Pirkanmaalla järjestettävät kaikille avoimet suomen kielen kurssit. Kurssi- ja voi hakea suomeksi, englanniksi ja venäjäksi sekä kurssipaikan että kurssitason mukaan. Finnishcourses.fi:stä löytyvät kurssien aika ja paikka, tasovaatimukset, hinta sekä ilmoittautumisohjeet. Kurseille ilmoittaudutaan kunkin koulutuksenjärjestäjän oman ilmoittautumisjärjestelmän kautta. Myös lisätiedot kurseista kysytään suoraan koulutuksenjärjestäjiltä. Koulutuksenjärjestäjissä on muiden muassa alueen työväen- ja kansalaisopistoja, järjestöjä sekä seurakuntia. Työvoimakoulutuksina järjestettävistä suomen kielen kurseista tiedottavat jatkossakin paikalliset TE-toimistot.

[Pirkanmaan TE-toimiston kotisivuilla](#) on maahanmuuttajille tietoa ja hyödyllisiä linkkejä. Informaatiota, opastusta ja ohjausta antaa myös **valtakunnallinen TE-puhelinpalvelut**. TE-toimistosta on saatavissa myös kotoutumiseen liittyvää kirjallista materiaalia.

Finfonet on audiovisuaalinen internetsivusto Suomen asumiseen ja elämiseen liittyvistä aiheista 17 kielellä.

1.2. Ohjaus ja neuvonta

Kunnan, työ- ja elinkeinotoimiston sekä muiden viranomaisten on annettava maahanmuuttajalle asianmukaista ohjausta ja neuvontaa kotoutumista edistävästä toimenpiteistä ja palveluista sekä työelämästä. Alkuvaiheessa maahanmuuttajan tuen ja ohjauksen tarve on suuri, koska kieli on vielä vieras. Suomalainen yhteiskuntajärjestelmä on hyvin erilainen verrattuna monien muiden maiden järjestelmiin ja myös se tuottaa vaikeuksia. Erilaiset kulttuuriset tavat, arvot ja käsitykset voivat varsinkin alkuvaiheessa saada aikaan väärinkäsityksiä. Perehdyttäminen suomalaiseen yhteiskuntaan on keskeistä kotouttamisessa.

Kunta voi hankkia ostopalveluna omakielistä neuvontaa **Maahanmuuttajainfosta** (Tuomiokirkonkatu 12, 33100 Tampere, puh. 040 806 2526 ja 040 806 2527, sähköposti: maahanmuuttajaneuvonta(at)tampere.fi). Tällöin omakielinen neuvoja tulee kuntaan kertomaan asiakkaan omalla kielellä valtion ja kunnan palveluista, maahanmuuttoprosessista ja kotoutumisesta tai lähtee mukaan esimerkiksi eri virastoihin. Neuvonta palvelee asiakkaita Tampereella ja antaa opastusta esimerkiksi asumiseen, työhön, koulutukseen ja terveyteen liittyvissä kysymyksissä. Asiakkaita palvelee 8 neuvojaa 16:lla eri kielellä. Kaikki neuvojat palvelevat asiakkaita myös suomeksi.

1.3. Kielipalvelut

Kielipalveluilla tarkoitetaan käännös- ja tulkkipalveluja. Kotoutumista edistävissä laissa sekä hallintolaissa säädetään, että viranomaisen on järjestettävä tulkitseminen ja kääntäminen asiassa, joka voi tulla vireille viranomaisen aloitteesta, jos asianosainen ei osaa viranomaisessa käytettävää suomen tai ruotsin kieltä tai

asianosainen ei vammaisuuden tai sairauden perusteella voi tulla ymmärretyksi. Asia voidaan tulkita tai kääntää sellaiselle kielelle, jota asianosaisen voidaan todeta asian laatuun nähden riittävästi ymmärtävän. Ulkomaalaislain mukaan kielipalveluja tulee käyttää erityisesti maahantulon alkuvaiheessa sekä silloin, kun on päätettävä maahanmuuttajan oikeuksista, etuuksista ja velvollisuuksista tai kun asian selvittäminen muutoin sitä vaatii.

Hallintolaissa säädetään tulkin ja kääntäjän salassapitovelvollisuudesta. Tulkki tai kääntäjä ei saa luvattomasti ilmaista tulkitsemistilanteessa tietoon saamaansa luottamuksellista tietoa. Tulkin tai kääntäjän tehtävänsä hoitamista varten muutoin saamia tietoja koskevaan salassapitovelvollisuuteen ja hyväksikäyttökieltoon sovelletaan viranomaisten toiminnan julkisuudesta annettua lakia silloinkin, kun tietoja on saatu muulta kuin asiaa käsittelevältä viranomaiselta.

Tilaajalla on kielipalveluita käyttäessään vastuu laadukkaiden ja ammatillisten palveluiden käyttämisestä. Asiakkaan oikeuksien, taloudellisten etujen tai lainmukaisten velvollisuuksien ollessa kyseessä on ensiarvoisen tärkeää, että tulkki on ammatillinen ja pätevä. Siksi on aina käytettävä ammattitulkkia viranomaisasioinneissa, ei koskaan lasta, lähiomaista tai tuttavaa. Tulkattuun tapaamiseen on varattava vähintään kaksinkertainen aika.

Tulkki- ja käännöspalveluja tuottavat alueelliset tulkkikeskukset, joita Suomessa on kahdeksan. Pirkanmaan alueella tulkkiauspalveluja tarjoaa **Pirkanmaan tulkkikeskus**. Tulkkiauspalvelujen saatavuutta sekä huomattaviakin säästöjä voidaan saavuttaa käyttämällä etätulkkiausta. Kaikissa tulkkikeskuksissa on mahdollisuus puhelin- ja videotulkkaukseen. Puhelintulkkiaus onnistuu parhaiten hyvälaatuisella kaiutinpuhelimella. Muita hyödyllisiä ohjeita tulkin tilaamisesta ja käytöstä saa esimerkiksi Pirkanmaan Tulkkikeskuksen esitteestä.

Jokainen kuntien hallintokunta varaa omaan budjettiinsa tarvittavan määrärahan tulkkiauspalvelujen ostamiseen. Jokainen hallintokunta vastaa itse tulkkiauskustannuksista niiden maahanmuuttajien osalta, joiden kohdalla kunta ei saa valtiolta korvausta pakolaisaseman perusteella. Pakolaisasiakkaiden tulkkipalvelut korvataan kunnille valtion varoista ilman aikarajaa kansalaisuuden saamiseen saakka. Paluumuuttajien osalta korvauksia saadaan kuuden kuukauden ajalta. Turvapaikanhakijoiden ja tilapäistä suojelua saavien tulkki- ja käännöspalvelut järjestää vastaanottokeskus.

1.4. Alkukartoitus, kotoutumissuunnitelma ja kotoutumistuki

Kotoutumista edistävän lain mukaan maahanmuuttajalla on oikeus alkukartoitukseen ja kotoutumissuunnitelmaan. Käytännössä alkukartoitus ja kotoutumissuunnitelma tehdään samanaikaisesti noin kahden kuukauden sisällä TE-toimiston asiakkaaksi rekisteröitymisestä.

Asiakas rekisteröityy työttömäksi työnhakijaksi TE-toimiston verkkopalvelussa tai käymällä Pirkanmaan TE-toimiston Tampereen toimipaikassa (Pellavatehtaankatu 25). TE-toimisto käynnistää asiakkaan työnhaun ja mikäli asiakas on työtön, siirtää asiakkaan kunnan (kokeilu) asiakkaaksi.

Kunta (kokeilu) kutsuu TE-toimiston rekisteröinnin jälkeen työttömän asiakkaan alkukartoituksen ja kotoutumissuunnitelman laadintaan. Asiakkaan tilanteen ja tarpeen mukaan paikalle kutsutaan myös sosiaalityöntekijä ja tulkki. Alkukartoituksen laatimisen yhteydessä arvioidaan alustavasti maahanmuuttajan työllistymis-, opiskelu- ja muut kotoutumisvalmiudet sekä kielikoulutuksen ja muiden kotoutumista edistävien toimenpiteiden ja palvelujen tarpeet.

Kotoutumissuunnitelma on maahanmuuttajan yksilöllinen suunnitelma toimenpiteistä ja palveluista, joilla tuetaan henkilön mahdollisuuksia hankkia yhteiskunnassa ja työelämässä pärjäämiseen riittävä kielitaito sekä muuta tarpeellista tietoa ja osaamista. Kotoutumissuunnitelmaa tehtäessä täydennetään alkukartoituksen selvityksiä ja etsitään asiakkaan kotoutumiseen sisältyviä mahdollisuuksia.

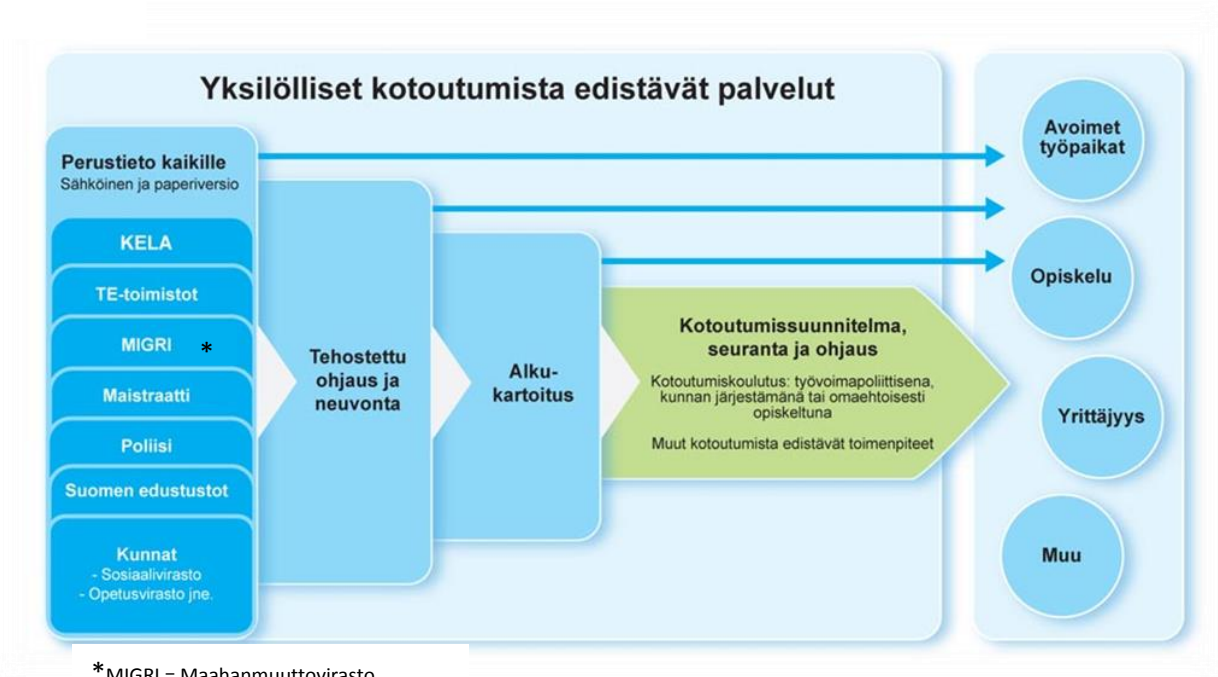
Kunnan sosiaalipalvelut käynnistää alkukartoituksen ja tekee kotoutumissuunnitelman maahanmuuttajalle, joka on sosiaalitoimen asiakas ja saa muuta taloudellista tukea kuin tilapäistä toimeentulotukea. Alkukartoitus/kotoutumissuunnitelma voidaan tehdä myös sitä pyytäneelle muulle maahanmuuttajalle, jos tämän arvioidaan sitä tarvitsevan (työssäkäyvät, kotiäidit, opiskelijat, eläkeläiset, tms.). Näissä tapauksissa alkukartoitukset Lounais-Pirkanmaalla tekee Sastamalan Opisto.

Alkukartoitus ja kotoutumissuunnitelma tehdään asiakkaan äidinkielellä tai kielellä, jota asiakkaan voidaan todeta asian laatuun nähden riittävästi ymmärtävän, jos tämä ei osaa kielilain mukaan viranomaisessa käytettävää suomen tai ruotsin kieltä tai hän ei vammaisuutensa tai sairautensa vuoksi voi tulla ymmärretyksi.

Kotoutumissuunnitelmaan oikeuttava enimmäisaika on kolme vuotta maahanmuuttajan ensimmäisen kotoutumissuunnitelman allekirjoittamisesta. Aikaa voidaan erityistapauksissa, esimerkiksi sairauden vuoksi, pidentää kahdella vuodella. Jos asiakas on ollut äitiyslomalla kotoutumisaikana ja tarvitsee vielä suomen kielen opiskelua, kotoutumisaikaa voidaan pidentää äitiysloman keston verran. Ensimmäinen kotoutumissuunnitelma on kestoaltaan enintään yhden vuoden. Kotoutumissuunnitelman kestosta, muuttamisesta ja keskeytyneen suunnitelman jatkamisesta sovitaan kunnan, TE-toimiston ja maahanmuuttajan kesken.

Kotoutumisaikana maahanmuuttaja voi saada työmarkkinatukea ja toimeentulotukea edellytysten täytyessä. Työmarkkinatukea voidaan maksaa työttömyysajan lisäksi sekä omaehtoisen suomen kielen opiskelun että työvoimakoulutuksen aikana 17-64 -vuotiaalle kotoutujalle.

Kaavio 1.



Lähde: TEM/ELY-keskus

1.5. Humanitaarinen maahanmuutto

Humanitaarisen maahanmuuton piiriin kuuluvat kiintiöpakolaiset ja turvapaikanhakumenettelyn sekä perheen yhdistämisprosessin kautta saapuvat. Punkalaidun on ottanut vastaan kiintiöpakolaisia vuodesta 2008 alkaen.

Punkalaitumen ja Karkun vastaanottokeskukset vastaanottavat ja majoittavat Suomeen tulevia turvapaikanhakijoita. Keskuksista on siirtynyt ja siirtyy kuntiin maahanmuuttajia turvapaikanhakuprosessin kautta. Kunta ja ELY-keskus sopivat oleskeluluvan saaneiden turvapaikanhakijoiden sijoittamisesta kuntaan. Päävastuu alkuvaiheen vastaanotossa on aikuissosiaalityön sosiaalityön palveluohjaajalla.

Valtioneuvoston päätöksellä ELY-keskus maksaa kunnalle korvauksia pakolaisten kotouttamisesta aiheutuvista kohtuullisista ja välttämättömistä kustannuksista. Vuonna 2017 laskennalliset korvaukset yli 7-vuotiaasta henkilöstä ovat 2300 euroa vuodessa ja enintään 7-vuotiaasta henkilöstä 6845 euroa vuodessa. Kiintiöpakolaisista laskennallinen korvaus maksetaan neljältä vuodelta, oleskeluluvan saaneista turvapaikanhakijoista kolmelta vuodelta.

Kunta maksaa pakolaisille toimeentulotukea samoin perustein kuin muullekin väestölle. Kunta saa korvauksen toimeentulotuesta enintään kolmen vuoden ajalta. Palumuuttajien kohdalla korvaus toimeentulotuesta maksetaan 6 kuukaudelta. Perustoimeentulotuen myöntäminen siirtyi Kelalle 1.1.2017, kunta myöntää täydentävää ja ehkäisevää toimeentulotukea. Kunnan kotouttamisohjelma ja sopimus kuntaan sijoittamisesta on edellytys valtion maksamille korvauksille. Laskennalliset korvaukset tulevat kunnalle automaattisesti, muita korvauksia tulee erikseen hakea määräajoin.

Valtio maksaa kunnille lisäksi korvauksia erityiskustannuksista. Niitä ovat mm. tulkkipalvelujen kustannukset ilman aikarajaa. Suomen kansalaisuuden saaneesta henkilöstä tulkkipalveluja ei enää korvata. Lisäksi korvataan alaikäisenä ilman huoltajaa Suomeen saapuneen henkilön sijoittumisesta aiheutuvat kustannukset 18 ikävuoteen saakka ja jälkihuolto aina 21 ikävuoteen saakka.

Vamman tai sairauden edellyttämän pitkäaikaisen sosiaali- ja terveydenhuollon huomattavat kustannukset maksetaan enintään 10 vuodelta, mikäli vamma, sairaus tai hoidon tarve on syntynyt ennen Suomeen tuloa. Muista erityisistä syistä kunnalle aiheutuneista kustannuksista voidaan sopia ELY-keskuksen kanssa erikseen. Näitä voivat olla esim. kansainvälistä suojelua saavien osalta asuntojen odotusajan vuokratulot, jos asunnon varaaminen ennen henkilön Suomeen tuloa tai kuntaan muuttoa on ollut välttämätöntä.

Lisätietoa: **Pakolaisten vastaanotto, ELY-keskus, Turvapaikanhakijat lastensuojelun asiakkaina.**

2. ASUMINEN

Maahanmuuttajat ovat asunnonhaussa samassa asemassa kuin muutkin hakijat.

Sastamalassa on runsas ja monipuolinen vuokra-asuntotarjonta. Sastamalan Vuokratalot Oy on kaupungin omistama vuokrataloyhtiö, jonka hallinnassa on n. 569 huoneistoa. Kaupungin suorassa omistuksessa on n. 362 vuokra-asuntoa, jotka on tarkoitettu lähinnä erityisryhmille, kuten vanhuksille.

Vapaita asuntoja voi tiedustella asuntosihteeriltä, puh. 040 138 2058 tai katsoa Vapaat vuokra-asunnot -verkkopalvelusta. Kaikki ohjeet asunnonhakijalle löytyvät **Sastamalan vuokra-asunnot** -sivulta.

Asuntohakemus tehdään lomakkeella, jonka voi noutaa Sastamalan Tilakeskuksesta (kaupungintalo, 2. kerros), Sastamalan kirjastoista tai printata **asuntohakemus** -palvelusta. Hakemuksen voi myös täyttää palvelussa sähköisesti.

Hakemus on voimassa kolme kuukautta ja sen liitteenä tulee olla hakijoiden tulo- ja verotodistukset. Hakijoiden luottotiedot tarkistetaan. Vuokrasopimuksen irtisanominen on suoritettava kirjallisesti. Irtisanomisaika on yksi kuukausi. Irtisanomisaika lasketaan alkavaksi sen kuukauden viimeisestä päivästä, jona irtisanominen on suoritettu. Irtisanomisilmoituksen voi noutaa Sastamalan Tilakeskuksesta tai printata **Irtisanomisilmoitus** pdf-lomakkeen. Asiakirjat lähetetään osoitteeseen Sastamalan Tilakeskus, Aarnontie 2 A, PL 23, 38201 Sastamala.

Punkalaitumen Vuokra-asunnot Oy on kunnan omistama vuokrataloyhtiö, jonka hallinnassa on 107 huoneistoa. Punkalaitumella vapaita vuokra-asuntoja voi tiedustella asuntoasioita hoitavalta palvelusihteeriltä, puh. 040 138 2322. Asuntohakemus tehdään lomakkeella, joita on saatavissa kunnan viraston neuvonnasta ja teknisestä toimistosta osoitteesta Vesilahdentie 5, 31900 Punkalaidun sekä netistä **Asuntohakemus**. Hakemus jätetään palvelusihteerille tarvittavine liitteineen edellä mainittuun osoitteeseen. Hakemuksen voi toimittaa myös skannattuna sähköpostitse.

Asuntohakemus on voimassa kuusi kuukautta ja hakijan on itsensä huolehdittava sen uusimisesta. Uusimisen voi tehdä soittamalla, sähköpostilla tai käymällä henkilökohtaisesti toimistossa. Kaikkien asunnonhakijoiden luottotiedot tarkistetaan. Vuokra-asunnoista peritään kahden kuukauden vuokran suuruinen vuokravakuus. Vuokrasopimuksen irtisanomisaika on yksi kuukausi ja irtisanominen on tehtävä kirjallisesti.

Maahanmuuttajat kohtaavat uusia asioita, kun he muuttavat vastaanottokeskuksesta tavalliseen asuntoon tai muuttavat paikkakunnalle kiintiöpakolaisina. Kaikilla ei ole kotimaassaan ollut sellaisia kodinkoneita ja muita kiinteistöön liittyviä laitteita, joita Suomessa pidetään itsestäänselvyytenä.

Uusia asioita saattaa tulla eteen myös silloin, kun muutetaan kiinteistöstä toiseen tai kun eteen tulee tilanne, jossa ei tiedä, mitä tehdä. Socca – Pääkaupunkiseudun sosiaalialan osaamiskeskuksen sivuilta löytyy **Opastusta asumiseen** -videoita, joiden avulla voi opettaa suomalaisen asumisen perusasiat. Sivulla on myös vinkkejä maahanmuuttajan opastajalle.

Lisäksi monikielinen, audiovisuaalinen internet -sivusto kertoo Suomen asumiseen ja elämiseen liittyvistä aiheista 17 eri kielellä **www.finfonet.fi**.

3. SIVISTYS JA KASVATUS

3.1. Varhaiskasvatus

Kulttuurivähemmistöihin kuuluvilla lapsilla tulee olla mahdollisuus kasvaa monikulttuurisessa yhteiskunnassa oman kulttuuripiirinsä ja suomalaisen yhteiskunnan jäseniksi. Tavoitteena on sijoittaa maahanmuuttajataustaiset lapset varhaiskasvatukseen normaalisti suomenkielisten lasten joukkoon ottaen kuitenkin huomioon lapsen yksilölliset tarpeet.

Varhaiskasvatushakemuksen käsittelyaika on neljä kuukautta. Varhaiskasvatuspaikan voi kuitenkin saada nopeamminkin riippuen esim. varhaiskasvatuksen jonotustilanteesta sekä maahanmuuttajalasten terveys- ja rokotusten aikatauluista.

Lapsen tullessa varhaiskasvatuksen piiriin ja uuteen kieliympäristöön hänen kotoutumistaan tuetaan auttamalla häntä sopeutumaan hoitoon, tukemalla suomen kielen oppimisessa sekä paneutumalla yhteistyöhön lasten vanhempien kanssa. Jokaiselle lapselle tehdään yhdessä vanhempien kanssa hoitosopimus ja

laaditaan henkilökohtainen varhaiskasvatussuunnitelma, joissa kotoutumisen näkökulmat otetaan huomioon.

Suunnitelman tekemiseen varataan riittävästi aikaa ja tarvittaessa myös tulkki on paikalla. Lapsen varhaiskasvatussuunnitelmaa päivitetään vähintään kerran vuodessa ja aina tarpeen mukaan. Varhaiskasvatus on monelle maahan muuttaneelle kuntalaiselle ensi kosketus suomalaiseen yhteiskuntaan. Varhaiskasvatuksella onkin tärkeä rooli koko perheen kotoutumisen tukemisessa ja mahdollisuuksien mukaan opastamisessa palvelujen piiriin ja suomalaiseen kulttuuriin.

Suomessa julkinen varhaiskasvatus perustuu yleisiin varhaiskasvatuksen tavoitteisiin, jotka määritellään Varhaiskasvatuslaissa ja Varhaiskasvatussuunnitelman perusteissa koskemaan kaikkia lapsia. Varhaiskasvatuksen tavoitteena on tukea lapsen kieli- ja kulttuuri-identiteetin kasvua sekä opettaa kunnioittamaan eri kieliä ja kulttuureja.

Vanhempia kannustetaan ja rohkaistaan huolehtimaan lapsen oman äidinkielen kehittymisestä ja oman kulttuurisen perinteen välittymisestä lapselle. Varhaiskasvatuksessa lapsen omaan kulttuuriin, elämäntapoihin ja historiaan perehdytään, niitä arvostetaan ja ne otetaan mahdollisuuksien mukaan huomioon varhaiskasvatuksen arkipäivässä (esim. ruokailurajoitteet, juhlakäytänteet). Suomalaisessa varhaiskasvatuksessa lähtökohtana on sukupuolten välinen tasa-arvoisuus ja kaikkien yhdenvertaisuus.

Punkalaitumella varhaiskasvatuksen kehittämiskohteena on S2- eli suomi toisena kielenä –opetusmateriaalin saaminen päivähoitoikäisille lapsille. Materiaalin ja opetuskäytänteiden luominen ja kehittäminen auttaisivat koko varhaiskasvatuksen henkilöstöä maahanmuuttajataustaisten lasten kasvatus- ja ohjaustyössä. Säännöllisen ja systemaattisen S2 -opetuksen ohjeistus takaisi samantasoisen opetuksen, olipa lapsi sitten päiväkodissa tai perhepäivähoidossa.

Sastamalassa on käytössä mm. arviointiympyrämateriaali, joka on auttanut koko varhaiskasvatuksen henkilöstöä erityisesti myös maahanmuuttajalasten kasvatus- ja ohjaustyössä. Kiertävillä erityislastentarhanopettajilla on käytössään erilaista S2-materiaalia, jota he tarvittaessa vievät niin päiväkoteihin kuin perhepäivähoitoonkin.

Lapsille järjestetään mahdollisuuksien mukaan tilaisuuksia käyttää ja omaksua myös omaa äidinkieltään tai omia äidinkieliään. Vastuu lasten oman äidinkielen ja kulttuurin säilyttämisestä ja kehittämisestä on ensisijaisesti perheellä.

Sastamalassa toimii syksyllä 2017 yhteensä 13 päiväkotia, joista 11 on kunnallisia yksiköitä, yksi sopimuspäiväkoti ja yksi yksityinen, englanninkielinen päiväkotia. Lisäksi Sastamalassa on kolme ryhmäperhepäiväkotiä ja noin 55 ohjatussa perhepäivähoidossa toimivaa perhepäivähoitajaa. Punkalaitumella on yksi päiväkotia sekä yksi ryhmäperhepäiväkoti. Punkalaitumella maahanmuuttajataustaisia lapsia voidaan sijoittaa myös perhepäivähoitoon, kotona työskenteleviä hoitajia syksyllä 2017 on viisi.

3.2. Esiopetus

Lapsella on oikeus saada maksutonta esiopetusta vuosi ennen oppivelvollisuuden alkamista. Lapsi aloittaa esiopetuksen sinä vuonna, kun hän täyttää kuusi vuotta. Pidennetyn oppivelvollisuuden piiriin kuuluvilla lapsilla on oikeus esiopetukseen viisivuotiaina. Ilmaista esikoulua käydään viitenä päivänä viikossa 20 tuntia viikossa. Maahanmuuttajataustaisten lasten esiopetus järjestetään Sastamalassa joko päivähoidon tai koulun esiopetusryhmissä, Punkalaitumella koulun esiopetusryhmissä. Esiopetuspaikkaa lapselle haetaan Sastamalassa päivähoitotoimiston ja Punkalaitumella sivistystoimen kautta.

Esiopetusvuonna tehtävien arviointien lisäksi lapsen kielen kehittymistä ja kielen tasoa voidaan arvioida testeillä ja materiaaleilla. Esiopetussuunnitelman laadinnassa kiinnitetään erityisesti huomiota S2-kielen

opetussuunnitelmaan. Suomen kielen oppimisen seurantalomake siirretään vanhempien luvalla kouluun koulutulokaskaavakkeen mukana, jolloin syntyy jatkumo alakouluun ja tieto kielen kehityksen vaiheista on näkyvissä. Kevään oppilaanhuoltopalaverissa mietitään yhdessä vanhempien ja koulun kanssa lapselle sopiva luokka- ja koulusijoitus. Yhteistyö nivelvaiheessa lasten siirtyessä perusopetukseen on tärkeää. Esimerkiksi kuvien käyttöä opetuksen tukena voi jatkaa perusopetuksessakin. [Eka-peliä maahanmuuttajalapsille](#) voi myös hyödyntää.

3.3. Perusopetus

Maahanmuuttajaoppilaiden perusopetuksen järjestäminen Lounais-Pirkanmaalla on vaativa haaste. Siihen vaikuttavat käytännölliset seikat, kuten kuntien pinta-ala, maaseutumainen asutusrakenne, etäisyydet kyläkouluista taajamiin sekä välimatkat entisten kuntakeskusten välillä. Syksyllä 2017 Sastamalan kaupungissa perusopetusta toteuttaa 14 koulua, joista kaksi on yläkoulua ja yksi yhtenäiskoulu. Perusopetus on Sastamalassa jaettu neljään alueeseen: pohjoinen, keskinen, läntinen ja eteläinen. Punkalaitumen kunnassa on kaksi koulua, joissa opetetaan luokkia 1-6. Yhteiskoulu eli vuosiluokat 7-9 ja lukio sijaitsevat samassa rakennuksessa.

Sastamalassa maahanmuuttajataustaisten oppilaiden opetusta on toteutettu valmistavan opetuksen ryhmissä ja oppilaiden lähikouluissa. Opetuksen järjestämisestä huolehtivat lähikoulun rehtori, kiertävä S2-opettaja sekä se aineenopettaja/luokanopettaja, jonka luokkaan oppilas on tullut. Mahdollisuuksien mukaan on käytetty myös erityisopettajan työpanosta. Maahanmuuttajaoppilaiden opetus ja vastuu heidän kielenoppimisestaan kuuluu jokaiselle opettajalle, ei vain yksittäisille S2-opettajille tai erityisopettajille. Henkilökohtaisen oppimissuunnitelman, tarkoituksenmukaisen oppimateriaalin, tukiopetuksen sekä oppilaan kodin kanssa tehtävän yhteistyön kautta on luotu koulutyöskentelyyn malli, joka on käyttökelpoinen jatkossakin.

Perusopetus voidaan järjestämistavaltaan jakaa kaikille oppilaille tarkoitettuun perusopetukseen, ohjaukseen ja tukitoimiin sekä maahanmuuttajaoppilaiden kotouttavaan opetukseen, ohjaukseen ja tukeen. Maahanmuuttajaoppilas ei ole erityisoppilas kielitaitonsa, koulu- tai kulttuuritaustansa perusteella. Nämä seikat tulee kuitenkin ottaa huomioon koulun arjessa ja suunniteltaessa opetuksen sisältöjä, mm. henkilökohtaisen oppimissuunnitelman arvioinnissa ja koetehtävissä. Muilta osin maahanmuuttajaoppilas osallistuu opetussuunnitelman mukaiseen työskentelyyn ja häntä koskevat samat käytännöt kuin muitakin oppilaita.

Maahanmuuttajaoppilas opiskelee suomea toisena kielenä ja muita oppiaineita toisen kielen kautta, jolloin suomen kieli on samanaikaisesti sekä oppimisen kohde että oppimisväline. Selviytyäkseen mahdollisimman hyvin suomen kielellä opiskelusta maahanmuuttajaoppilas tarvitsee perusopetukseen valmistavaa opetusta, S2-opetusta sekä maahanmuuttajan äidinkielen opetusta. S2-opetusta annetaan oppilaan lähikoulussa. Oman äidinkielen opetusta järjestetään mahdollisuuksien rajoissa. Maahanmuuttajaoppilaille pyritään mahdollisuuksien mukaan järjestämään lisäksi muuta tukea opinnoissa (esim. avustajan käyttö tunneilla, helpotetut materiaalit tunneilla ja kokeissa ja tukiopetus).

Kontaktit suomalaisten lasten ja nuorten kanssa ovat tärkeitä maahanmuuttajalapsen ja -nuoren kotoutumisessa. Lasta ja nuorta kannustetaan harrastuksiin ja erilaisiin vapaa-ajantoimintoihin yhdessä suomalaisten lasten ja nuorten kanssa. Koulu tekee yhteistyötä nuorisotoimen kanssa. Koulun on puututtava kaikkiin rasmin muotoihin, esim. kiusaamiseen, syrjintään, ryhmästä poissulkemiseen, haukkumiseen ja nimitteilyyn. Koulu pitää esillä monikulttuurisuutta ja edistää kansainvälisyyttä muun muassa kansainvälisyyskasvatuksella.

Kiusaamiseen tulee puuttua kaikissa sen muodoissa, myös internetissä. On huomattava, että suomalainen yhteiskunta on monitulkintaisempi kuin aikaisemmin. Nimeltään, ulkonäöltään tai pukeutumiseltaan ns. tavallisesta suomalaisesta eroava henkilö ei välttämättä ole maahanmuuttaja tai ulkomaalainen. Lapsi voi olla syntynyt Suomessa, hänellä voi olla kaksikulttuuriset, maahanmuuttajataustaiset tai adoptiovanhem-

mat, jne. Jokainen tulisi kohdata yksilönä eikä olettaa, että monikulttuurinen tai -kielinen tausta automaattisesti merkitsee hänen kuulumistaan erityiseen maahanmuuttajaryhmään.

Hyödyllisiä linkkejä / lisätietoa:

- Opetushallitus: [Monikulttuurisuustaitojen kehittäminen koulu yhteisössä](#)
- [Moped](#) on monikulttuurisen pedagogiikan sivusto, joka on suunnattu kouluikäisten lasten opettajille ja heidän vanhemmilleen. Mopedista löytyy monenlaista tärkeää tietoa koulun arkipäivästä. Sivuilta löytyy mm. kokoelma kouluissa tarvittavia hallinnollisia lomakkeita eri kielillä
- Siirtolaisuusinstituutti on koonnut muuttoliikkeisiin ja maahanmuuttoon liittyvän opetuskokonaisuuden, joka yhdistää asiantiedon sekä leikinomaisen oppimisen. Opetuspaketti lähetetään joukko-postituksena kaikkiin Suomen yläkouluihin ja lukioihin.

3.3.1. Valmistava opetus

Valmistavaa opetusta annetaan 7-17 -vuotiaille maahanmuuttajataustaisille oppilaille, joiden suomen kielen taito ei vielä ole riittävän hyvä perusopetuksen ryhmässä opiskeluun. Valmistavan opetuksen ryhmiä perustetaan Sastamalassa tarpeen mukaan. Punkalaitumella ryhmät toimivat tarvittaessa Punkalaitumen Yhteiskoulussa.

Valmistavalla luokalla opiskellaan pääosin yhden lukuvuoden ajan, jonka jälkeen oppilas siirtyy omaan lähikouluunsa. Maahanmuuttajien valmistavan opetuksen ryhmä koostuu tilanteen mukaan eri vuosiluokkien oppilaista. Oppilaat integroidaan mahdollisimman varhain perusopetuksen ryhmien tunneille oppiaineissa, joissa puutteellinen kielitaito ei muodosta ylitsepääsemätöntä estettä. Tällaisia oppiaineita ovat esimerkiksi musiikki, liikunta ja käsityöt.

Valmistavan opetuksen tavoitteena on suomen kielen alkeiden oppimisen lisäksi auttaa oppilaita kotoutumaan suomalaiseen yhteiskuntaan, taata heille tasa-arvoiset mahdollisuudet koulunkäyntiin sekä tukea lapsen ja nuoren tasapainoista kasvua ja kehitystä oman kulttuuriyhteisönsä ja suomalaisen yhteiskunnan aktiiviseksi jäseneksi. Oppilas tutustuu suomalaisen koulun toimintaan ja tapoihin ja lisäksi hänelle annetaan opetusta peruskoulun eri oppiaineissa. Tärkeää on myös antaa oppilaalle sellaisia valmiuksia, että hän kykenee siirtymään perusopetukseen ja oppivelvollisuusiän päätyttyä jatko-opiskeluun. Toimiva kaksikielisyys ja oman kulttuuri-identiteetin tuntemus sekä arvostus ovat pitkän aikavälin tavoitteita.

Valmistavaa opetusta on mahdollista järjestää yhdellekin oppilaalle. Valmistavan opetuksen järjestäminen rahoitetaan oppilaskohtaisella valtionosuudella.

Lisätietoa: [Perusopetukseen valmistava opetus. Opetushallitus, 2012](#). Julkaisun lopussa on linkkejä muuhun hyödylliseen materiaaliin.

3.3.2. S2-opetus

Suomi toisena kielenä (S2) on yksi äidinkieli ja kirjallisuus -oppiaineen oppimäärästä. Oppimäärä on tarkoitettu sellaisille maahanmuuttajataustaisille oppilaille, joiden suomen kielen taito ei ole äidinkielen tasoinen kaikilla kielen osa-alueilla. Kriteerinä tulee käyttää ainoastaan kielitaidon tasoa eikä esimerkiksi synnyinmaata, kansallisuutta, väestökisteriin merkittyä äidinkieltä tai maassaoloaikaa. Kielitaidon tason arvioi S2-opettaja yhdessä muiden oppilasta opettavien opettajien kanssa.

S2-opetusta järjestetään äidinkielen tunneilla eriytettynä, erillisinä S2-tunteina tai tukiopetuksena. Oppilaan todistuksessa S2-oppimäärä arvioidaan suomi äidinkielenä -oppimäärän sijasta. S2-opetuksen tarkoituksena on kehittää tasapuolisesti oppilaan suomen kielen taitoa ja tietoisuutta suomalaisesta kulttuurista. Opetuksen tavoitteena on toiminnallinen kaksikielisyys ja monikulttuurinen identiteetti, joiden kehittymiseen vaikuttaa myös osallistuminen oman äidinkielen opetukseen. Lähtökohtana S2-opetuksessa on, että oppilas saavuttaa mahdollisimman hyvän suomen kielen taidon myös jatko-opintoja varten. Perusopetuksen S2-oppimäärän suorittamisella voi myös osoittaa riittävän suomen kielen taidon kansalaisuutta hakiesaan.

Sastamalan perusopetuksessa on syksyllä 2017 yksi päätoiminen S2-opettaja, joka kiertää eri kouluissa. Lisäksi osa muista opettajista antaa S2-opetusta muun opetuksen ohessa. Punkalaitumella suomi toisena kielenä -opetuksesta vastaa S2-opettaja. Jatkossa on yhteistyössä panostettava pätevien S2-opettajien kouluttamiseen ja sen myötä lisäresurssien lisäämiseen lähikouluille.

Lisätietoa: Suomenopettajat on **S2-opettajat ry:n** jäsenlehti. Lehdessä kirjoitetaan S2-alan ajankohtaisista teemoista, esitellään uutta tutkimusta ja kirjallisuutta ja julkaistaan keskustelupuheenvuoroja.

3.3.3. Oman äidinkielen ja uskonnon opetus

Maahanmuuttajien äidinkieli on tarkoitettu esikoulua, peruskoulua ja lukiota käyville maahanmuuttajataustaisille lapsille, jotka puhuvat opetuskieltä äidinkielenään tai kotikielenään. Oppilaan äidinkielen määrittelevät oppilaan vanhemmat. Oman äidinkielen opiskeleminen on vapaaehtoista, mutta mikäli on päättänyt alkaa opiskella sitä, on oppitunneille osallistuminen pakollista.

Oman äidinkielen opiskelun tärkeys on laajasti tutkimuksin todennettu. Omakielisen avun tarve on suuri varsinkin silloin, kun suomen kielen taito on vielä heikko. Kokemuksien ja myös kielitieteellisen tutkimuksen valossa oman äidinkielen puhumisen, lukemisen ja kirjoittamisen oppiminen tukee sekä lapsen että aikuisen vieraan kielen oppimista. Oman äidinkielen ja suomen kielen opiskelu yhdessä mahdollistavat toiminnallisen kaksikielisuuden syntymisen. Oman äidinkielen opiskelu vahvistaa myös oppilaan itsetuntoa ja identiteettiä.

Lounais-Pirkanmaalla oman äidinkielen opetusta järjestetään mahdollisuuksien mukaan joko lähi- tai etäopetuksena. Etäopetus järjestyy tarpeen mukaan yhteistyössä Tampereen kaupungin kanssa. Punkalaitumella on ollut haasteena myanmarilaisten opettajien ja tulkkien puute. Sastamalassa on järjestetty oman äidinkielen opetusta venäjänkielisille oppilaille.

Koulutuksen järjestäjä voi hakea vuosittain erillistä valtionavustusta Opetushallitukselta oman äidinkielen opetuksen järjestämiseen. Oman äidinkielen opetuksen ryhmässä on opetuksen alkaessa oltava vähintään neljä oppilasta. Opetusta on enintään kaksi ja puoli viikkotuntia.

Elämäkatsomustiedon opetusta järjestetään, jos vähintään kolme opetukseen oikeutettua asuu saman kunnan alueella. Vähemmistöuskonnon opetusta järjestetään vähintään kolmelle samaan uskontokuntaan kuuluvalla, jos huoltajat opetusta pyytävät.

Lisätietoa: [Oma kieli – oma mieli- Opas oman äidinkielen oppimisen tukemiseen, Opetushallitus, 2009.](#)

3.3.4. Oppimissuunnitelma

Kaikille S2-opetuksen ja valmistavan opetuksen oppilaille laaditaan oma oppimissuunnitelma, jonka mukaan opetusta toteutetaan. Huoltajat ovat mukana suunnitelman laatimisessa. Maahanmuuttajaoppilaan opetuksen järjestäminen edellyttää oppilaskohtaista suunnittelua, tarkoituksenmukaisen materiaalin hank-

kimista ja siten lisäresursointia. Oppilaan henkinen hyvinvointi on merkittävä tekijä ja oppilashuollollista tukea on tarjottava, jos siihen on tarvetta.

Syrjäytymisen ehkäisemiseksi maahanmuuttajaoppilas ja hänen perheensä tarvitsevat riittävästi ohjausta ja tietoa koulujärjestelmästä, perusopetuksen ja kouluyksikön tavoitteista, mutta eri näkökulmasta kuin suomalaiset oppilaat ja vanhemmat, joille koulumaailma on jo tuttu. Vanhemmille tarjotaan tilaisuuksia tutustua suomalaiseen koulumaailmaan.

Maahanmuuttajaoppilaan muita suurempi ohjaamisen tarve on otettava huomioon opiskelun suunnittelussa ja voimavarojen kohdentamisessa. Oppilaan ja hänen vanhempiansa ohjaus on aloitettava heti koulukäynnin alkaessa, jotta opiskelu on tavoitteellista ja niin hyvin suunniteltua, että mahdollisuus pyrkiä jatko-opintoihin on turvattu. Maahanmuuttajaoppilaan vanhempien ja perheen kanssa tarvitaan aika ajoin tulkia. Tällöin tulee varata riittävästi aikaa tiedon jakamiseen, maahanmuuttajaoppilaan perheen ohjaamiseen ja tukemiseen.

3.4. Toisen asteen koulutus

Perusopetuksen oppimäärän suoritettuaan oppilas voi siirtyä opiskelemaan toisen asteen oppilaitokseen: lukioon tai ammatilliseen koulutukseen. Toiselle asteelle opiskelija tulee yhteishaun kautta. Kaikkiin toisen asteen koulutuspaikkoihin on vapaa hakeutumisoikeus.

Lounais-Pirkanmaalla on **Sastamalan lukio** sekä **Punkalaitumen lukio**, jotka pyrkivät tarjoamaan lukiopaikan mahdollisimman monelle paikkakunnan nuorelle ja toimimaan yleissivistävinä oppilaitoksina sekä varmistamaan oppilaittensa menestymisen ylioppilaskirjoituksissa ja jatko-opinnoissa. Koulut tarjoavat resurssiansa sallimissa rajoissa mahdollisuuden yksilöllisiin valintoihin ja joustavaan opiskelurytmiin. Lukioon pääseminen edellyttää perusopetuksen opetussuunnitelman mukaisten tietojen ja taitojen hyvää hallintaa.

Maahanmuuttajataustaisille oppilaille haasteen muodostaa nivelvaihe perusopetuksen ja toisen asteen koulutuksen välillä. Lisäopetus on yksi kehittämisen kohteista Lounais-Pirkanmaalla.

Jokaiselle opiskelijalle tehdään henkilökohtainen opetussuunnitelma. Suomen kielen taidon ollessa äidinkielen taitoa vastaava, opiskelija etenee normaalin opetussuunnitelman mukaisesti. Äidinkielen ja toisen vieraan kielen opinnot voidaan lukiossa korvata suomi toisena kielenä ja vieraan kielen -kursseilla. Kaikki maahanmuuttajaopiskelijat saavat todistukseensa S2-arvosanan ja he osallistuvat S2-ylioppilaskokeeseen, vaikka ovatkin mukana suomi äidinkielenä -opetuksessa. Myös lukiossa on tukiovetusmahdollisuus S2-opinnoissa.

Punkalaidun ja Sastamala kuuluvat **SASKY koulutuskuntayhtymään**, joka fuusioitui vuoden 2014 alussa Länsi-Pirkanmaan koulutuskuntayhtymän kanssa. Oppilaitosten kaikilla koulutusaloilla voi suorittaa ammatillisen perustutkinnon ohella ylioppilastutkinnon. Lukio-opintoja voi myös jatkaa lukion koko oppimäärän suorittamiseen asti. Lukio-opinnot toteutetaan yhteistyössä alueiden lukioden ja SASKY koulutuskuntayhtymään kuuluvan Pirkanmaan aikuislukion kanssa. Sastamalan ammatillisissa oppilaitoksissa voi opiskella ammatillisiin opintoihin valmentavassa VALMA-koulutuksessa.

Karkun evankelinen opisto järjestää maahanmuuttajille aikuisten perusopetusta, joka on tarkoitettu oppivelvollisuusiän ylittäneille eli vähintään 17 vuotta täyttäneille opiskelijoille. Tavoitteena on saada perusopetuksen päättötodistus.

Opistolla on 30 perusopetuspaikkaa (syksyllä 2017), mutta lisäpaikkoja koulutukseen on haettu vuoden 2018 alusta. Opistossa on myös maahanmuuttajille suunnattu lukioon valmistava koulutuslinja (luva-linja) ja kansanopistolukio. Sekä aikuisten perusopetuksessa, luvu-linjalla että lukiossa opetus, asuntolassa asu-

minen sekä kouluviikon ruokailut ovat opiskelijalle ilmaisia. Vapaita paikkoja voi tiedustella pitkin vuotta. Lisätietoja: rehtori puh. 0400 159 149 ja maahanmuuttajakoulutuksen johtaja puh. 050 331 9867.

Kotona Karkussa -hankkeen (3.7.2017-2.7.2018) tarkoitus on luoda Karkun evankeliselle opistolle malli maahanmuuttajien integroimiseksi osaksi yhteisöä käyttäen pohjana Punkalaitumen kotouttamismallia. Hanke mahdollistaa vuorovaikutuksen kantasuomalaisten asukkaiden ja maahanmuuttajien välillä, tavoitteena on myös saada maahanmuuttajat ansiotyöhön.

Kohderyhmänä ovat erityisesti opiston opiskelijat, mutta myös muut Karkkuun ja Sastamalaan tulleet maahanmuuttajat. Tavoite on, että toiminta tulee kokonaisuudessaan hyödyttämään kaupunkia.

Hanketyöntekijän resurssi käytetään maahanmuuttajan ja turvapaikanhakijan kokonaisvaltaiseen auttamiseen. Hanketyöntekijä tarjoaa apua esimerkiksi viranomaisasioinnissa, erilaisten tukien hakemisessa, työhakemusten täyttämässä tai terveydenhoitoon liittyvissä asioissa. Tuki voi olla suosituskirjeen kirjoittamista työnantajalle tai yhteistyön aloittamista paikallisten vanhainkotien ja maanviljelijöiden kanssa.

Hanketyöntekijän tehtävä on yhteydenpito paikallisiin työntarjoajiin, yrityksiin ja yksityisiin henkilöihin. Lisäksi hanketyöntekijä vastaa maahanmuuttajien- ja turvapaikanhakijoiden työkokeiluista ja viranomaisyhteistyöstä. Hänen tehtävänä on järjestää toimintoja, jotka lisäävät opiskelijoiden kontakteja paikallisiin kantasuomalaisiin.

Satakunnan koulutuskuntayhtymä Sataedu järjestää maahanmuuttajille koulutusta kaikissa toimipaikoissaan sekä lisäksi Rauman ja Tampereen toimipisteissä. Lisäksi Sataedussa arvioidaan maahanmuuttajien suomen kielen taitoa, tunnustetaan osaamista ja tehdään alkukartoituksia. Kielitaito- ja opiskelunvalmiuskartoituksia on toteutettu myös vastaanottokeskuksille sekä perusopetuksen oppilaille kielenopetuksen tasoryhmien määrittämiseksi.

Maahanmuuttajataustaiset opiskelijat voivat hakeutua ammatilliseen koulutukseen valmentavaan koulutukseen (VALMA), jossa heidän on mahdollisuus saada paremmat edellytykset ammatilliseen koulutukseen hakeutumiseen. Maahanmuuttajataustaiset opiskelijat voivat hakeutua myös suoraan ammatillisiin koulutuksiin.

Maahanmuuttajille räätälöidään tarpeen ja kysynnän mukaan omia ammatillisen koulutuksen ryhmiä, jolloin koulutus sisältää runsaasti suomen kielen opintoja. Toteutettuja koulutuksia ovat mm. maahanmuuttajille suunnatut linja-autonkuljettajakoulutukset, lähihoitajakoulutukset, rakennusalan koulutukset sekä kokikoulutukset. Sataedu järjestää Tampereen toimipisteessä aikuisille maahanmuuttajille myynnin ammattitutkintoon valmistavaa koulutusta. Maahanmuuttaja voi hakeutua myös oppisopimuskoulutukseen.

Sataedu on yksi kolmesta ammatillisesta oppilaitoksesta Suomessa, jossa järjestetään asioimistulkin ammattitutkintoon valmistavaa koulutusta ja tutkintotilaisuuksia. Sataedu järjestää myös monikulttuurisuusvalmennuksia työyhteisöille sekä koulutusta selkosuomen käyttämiseen monikulttuurisissa työyhteisöissä. Yritykset voivat tilata suomen kielen koulutusta työntekijöilleen. Suomen kieltä on mahdollista opiskella myös verkko-opintoina.

Pysyvän koulustoittoiminnan lisäksi Sataedu osallistuu alueelliseen kotouttamistyöhön ja sen kehittämiseen hanketyön kautta. Hanketoiminnoilla edistetään maahanmuuttajien kotoutumista ja mm. pilotoidaan erilaisten kurssien toteuttamista, mikä lisää maahanmuuttajille suunnattujen koulutusten tarjontaa. Kansainvälisen hanketyön kautta Sataedu osallistuu alueen kotouttamispalveluiden kehittämiseen.

Maahanmuuttajille ja yrityksille suunnatuista monikulttuurisuus- ja kielikoulutuksista sekä kehittämishankkeista antaa lisätietoja koulutuspäällikkö puh. 0401994870.

3.5. Kansalais- ja musiikkiopistot

Sastamalan Opiston kursseille ovat tervetulleita kaikki kansallisuuteen, sukupuoleen, ikään tai koulutustaustaan katsomatta. Kurseille osallistuminen ei edellytä oleskelulupaa tai kuntapaikkaa. Kansalaisopiston kursseilla pääsee tutustumaan luontevasti paikallisiin ihmisiin, ja opiskelu toimii mitä parhaimpana väylänä paikkakunnalle kotoutumiseen.

Sastamalan Opisto tarjoaa vuosittain noin 1000 erilaista kurssia mm. kielten, tietotekniikan, musiikin, tanssin, teatterin, käsitöiden, kuvataiteen, liikunnan ja kotitalouden aloilta. Opetusohjelma syntyy ja elää opiskelijoiden toiveiden mukaan. Opistolla voi opiskella monipuolisen kurssitarjonnan lisäksi lasten taiteen perusopintoja ja avoimen yliopiston opintoja.

Sastamalan Opisto tarjoaa suomen kielen kursseja maahanmuuttajille. Syksyisin ja keväisin järjestetään kaksi tasoryhmää. Lukukauden mittainen (syksy/kevät) kurssi maksaa noin 35 € (v. 2017). Suomea voi opiskella myös yksilö- ja pariopetuksessa, jolloin taso ja opetuksen sisältö määräytyvät opiskelijan toiveiden ja tarpeiden mukaan. Yksilöopetuksen hinta on 200 € / 10 oppituntia.

Sastamalassa asuvat työttömät työnhakijat ja pienituloiset eläkeläiset voivat ilmoittautua opiston aktiiviopiskelijoiksi maksamalla 15 €/lukukausi. Normaalihintainen aktiivimaksu on 68,50 €. Aktiiviopiskeija voi osallistua rajattomalle määrälle kursseja, lukuun ottamatta kielten ja musiikin yksilöopetusta. Myös pienituloisten perheiden lapset voivat ilmoittautua aktiiviopiskelijoiksi 15 euron lukukausihintaan.

Kurseille voi ilmoittautua netissä, käymällä toimistossa tai soittamalla toimiston puhelinnumeroihin 040 138 2033 / 040 138 2034. Verkossa ilmoittautumiseen tarvitaan suomalainen henkilötunnus. Jos asiakkaalla ei ole sitä, hän voi ottaa yhteyttä puh. 040 631 5243.

Sastamalan musiikkiopisto Musiikki on universaali kieli. Siksi musiikkiopiston tarjoamat palvelut sopivat hyvin kotouttamistoimintaan. Musiikkiopiston toiminta on osa Sastamalan hyvinvointipalveluja ja se voi tarjota palvelujaan kotouttamiseen joko yksin tai yhteistyössä muiden toimijoiden kanssa. Palveluista antaa lisätietoa rehtori puh. 040 822 3646.

Sastamalan musiikkiopisto järjestää taiteen perusopetuksen laajan oppimäärän mukaista musiikin opetusta Sastamalan alueella. Opetustoiminnan ohella musiikkiopisto järjestää konsertteja ja muita tapahtumia ympäri toimialuettaan rikastuttaen Sastamalan kulttuuritarjontaa.

Opetus tapahtuu mahdollisimman lähellä asiakkaita; tällä hetkellä opetusta on keskustan alueen lisäksi Stormissa, Keikyässä, Kiikassa, Karkussa sekä Mouhijärvellä. Opetus on suunnattu pääasiassa lapsille ja nuorille, mutta myös aikuisille on tarjolla palveluja.

Opetusta annetaan kaikissa akustisissa ja sähköisissä soittimissa, yhtye- ja orkesterisoitossa sekä musiikin kirjoittamisessa. Musiikin tyylejä ei ole rajattu; oppilaan kiinnostus otetaan huomioon opetuksessa kuitenkin pyrkien laajentamaan kokemusta musiikissa entisestään.

Huittisten seudun kansalaisopisto. Kansalaisopisto on hyvä väylä saada tukea omille vahvuuksille ja harrastuksille. Samalla saa uusia ystäviä ja verkosto laajenee. Maahanmuuttajat ovat tervetulleita kaikille kursseille, mutta he tarvitsevat usein tukea ja kannustusta lähteäkseen mukaan. Vaikka kansalaisopisto lähettää vuosittain ohjelmansa jokaiseen kotiin, harva maahanmuuttaja osaa etsiä kurssin, jolle hän voisi osallistua.

Huittisten seudun kansalaisopisto järjestää suomen kielen kursseja Huittisissa sekä Punkalaitumella. Kansalaisopisto myöntää yhden opintosetelin kolmen viime vuoden aikana Suomeen tulleille maahanmuuttajille. Setelillä voi osallistua maksutta kansalaisopiston yhdelle kurssille (ei koske yksilöopetusta). Seteleitä saa kansalaisopiston toimistosta ja niitä on rajoitettu määrä.

Opistossa voi opiskella ja harrastaa mm. kieliä, taideaineita, käsitöitä, musiikkia, tietotekniikkaa ja liikuntaa. Opetus on tarkoitettu kaikille ja kaikenikäisille. Lapsille tarjotaan taiteen perusopetusta kuvataiteessa ja käsityössä valtakunnallisen ja kuntakohtaisen opetussuunnitelman mukaan.

3.6. Nuorisotyö

Nuorisotoiminnan painopiste on 6-19 -vuotiaiden lasten ja nuorten vapaa-aikana tapahtuvassa toiminnassa. Nuorisopalvelut ovat kaikkien nuorisoryhmien käytössä etnisestä taustasta tai kansalaisuudesta riippumatta.

Nuorisotyön tavoitteena on edistää maahanmuuttajalasten ja -nuorten kotoutumista sekä lisätä paikkakunnan nuorten suvaitsevaisuutta ja erilaisuuden hyväksymistä. Nuorisotyössä ei ole erikseen kotouttamiseen liittyvää toimintaa, vaan se sisältyy kaikkeen perusnuorisotoimintaan. Tarvittaessa nuorisopalvelut pystyy reagoimaan muuttuviin tilanteisiin ja ilmiöihin sekä järjestämään omaa toimintaa mm. maahanmuuttajataustaisille nuorille. Nuorisotyö tekee mielellään yhteistyötä paikallisten toimijoiden kanssa, ja rohkaisee esittämään ideoita ja ajatuksia toiminnasta.

Nuorisopalveluiden järjestämisessä otetaan huomioon kunkin nuoren erityistarpeet. Hänelle järjestetään omaa ikäänsä ja kehitystään tukevaa toimintaa. Tyypillisimpiä nuorisotoiminnan muotoja ovat nuorisotalo-, retki-, kerho- ja leiritoiminnat, erilaiset tapahtumat ja tilaisuudet. Yhteiskunnallista vaikuttamista nuoret opettelevat tuetusti nuorisovaltuustossa ja oppilaskunnissa, joissa he osallistuvat lasten sekä nuorten palveluiden kehittämiseen.

Toiminnasta ja lukuisista tapahtumista saa tietoa nuorten omilta sivuilta **sastamalannuoret.fi**.

Nuorisopalvelujen tarjonta suunnitellaan asiakaslähtöisesti tasavertaisuusperiaatteella ja järjestetään lähipalveluna. Palveluiden painopiste on nuorten osallisuudessa, yhteisöllisyydessä ja ennaltaehkäisevässä työtöteessä. Nuorisotyö täydentää kodin ja koulun tekemää kasvatustyötä, joten työtä tehdään tiiviissä yhteistyössä nuoren elämään liittyvien tahojen kanssa. Neuvontaa ja tietoa nuorten elämään liittyvistä asioista annetaan jokapäiväisessä toiminnassa.

Nuorisotoiminta tarjoaa nuorille turvallisen kasvuympäristön, aikuisen läsnäoloa ja tukea. Nuorisotyötä tekevät ammattitaitoiset nuorisotyöntekijät, joiden koulutuksessa otetaan huomioon myös nuorten erilaisuus. Tarvittaessa nuorisotyöntekijöille järjestetään täydennyskoulutusta työskentelystä maahanmuuttajanuorten kanssa.

Etsivä nuorisotyö on omaa paikkaansa ja suuntaansa etsiville nuorille tarkoitettu vapaaehtoinen, maksuton ohjauspalvelu. Etsivä nuorisotyö tukee, auttaa ja ohjaa koulutukseen tai työelämään hakeutumisessa sekä muiden palveluiden tarpeen kartoituksessa.

3.7. Vapaa-aika- ja liikuntapalvelut

Liikunta yhdistää ihmisiä taustasta riippumatta ja on siksi hyvä ja luonteva keino edistää kotoutumista. Punkalaitumella ja Sastamalassa on monipuoliset liikunta- ja ulkoilumahdollisuudet. Koulujen ja muiden toimijoiden kannattaa rohkaista ja opastaa maahanmuuttajia mukaan liikuntaharrastuksiin.

Punkalaitumen liikuntapalvelut -sivuilta löydät tietoa Punkalaitumen kunnan tarjoamista liikuntamahdollisuuksista uimahallista urheilukenttiin, ulkoilualueisiin ja ohjattuun liikuntaan. Liikuntapaikat ja -palvelut ovat kaikkien käytettävissä.

Sastamalassa on mahdollisuus harrastaa monipuolisesti liikuntaa maksuttomilla liikuntapaikoilla eri puolilla kaupunkia: urheilukentät, jalkapallokentät, monitoimiareenat, luistelukentät, kuntoradat, retkeilyreitit,

uimarannat, tenniskentät, beach volley-kentät, frisbeegolfradat, kuntosalit ja monet muut paikat ovat kaikkien kaupunkilaisten käytössä.

Sastamalan urheiluseurat järjestävät monipuolista ja edullista harrastetoimintaa kaikille ikäryhmille koko kaupungin alueella. Myös kaupunki järjestää ohjattua liikuntaa. Katso: **Sastamalan liikuntapalvelut**.

Kaupungin järjestämät tapahtumat ja tilaisuudet ovat kaikille avoimia. **Sastamalan tapahtumakalenterista** saa ajankohtaista tietoa. Erilaisten yhdistysten (esim. partio, VPK, 4H) toiminnasta infoa on **Järjestöt ja seurarat** -sivulla.

Varsin kattavan kokonaiskatsauksen Sastamalan liikunta-, kulttuuri- ja muista harrastusmahdollisuuksista yhteystietoineen tarjoaa kaupungin **Harrastukset ja vapaa-aika** -sivu.

3.8. Kirjasto

Yleiset kirjastot edistävät väestön yhdenvertaisia mahdollisuuksia sivistykseen ja kulttuuriin sekä mahdollisuuksia elinikäiseen oppimiseen ja osaamisen kehittämiseen. Erityisenä tehtävänä on edistää yhteiskunnallista ja kulttuurista vuoropuhelua. Tavoitteen toteuttamisessa lähtökohtina ovat yhteisöllisyys, moniarvoisuus ja kulttuurinen moninaisuus.

Yleisen kirjaston omien aineistojen käyttö, lainaus ja varaaminen sekä ohjaus ja neuvonta on maksutonta.

Kirjastokortin saa esittämällä valokuvalla ja henkilötunnuksella varustetun henkilötodistuksen ja ilmoittamalla Suomessa voimassa olevan postiosoitteensa. Myös SPR:n kortti kelpuutetaan. Alle 15-vuotias saa kirjastokortin huoltajansa kirjallisella suostumuksella. Ellei asiakkaalla ole suomalaista henkilötunnusta, on kortti voimassa vuoden kerrallaan.

Kirjastoissa on asiakkaiden käytettävissä tietokoneita, nettiyhteys ja yleisimmät toimisto-ohjelmat. Asiakirjoja on mahdollista skannata ja tulostaa. Tulostus on yleensä maksullista. Monessa kirjastossa on myös langaton verkkoyhteys. Ohjelmien ja laitteistojen käytön neuvonta on maksutonta.

Kokoelmissa on vieraskielistä kirjallisuutta. Lisäksi lainattavissa on suomen kielen kielikursseja ja sanakirjoja. Kirjastoissa on myös elokuvia (DVD) sekä musiikkia CD-levyinä ja nuotteina. Osaa e-aineistoja voi käyttää myös kirjaston verkon ulkopuolella.

Lisätietoa palveluista: **Sastamalan kirjastot, Punkalaitumen kirjasto**

4. SOSIAALI- JA TERVEYSPALVELUT

4.1. Sosiaalipalvelut

Sosiaalipalvelut ovat tasavertaisesti kaikkien kotikuntalain (1994/201) mukaisesti kunnassa asuvien käytettävissä ja saatavissa. Henkilökunnan on asiakastyössään otettava huomioon asiakkaiden kulttuurierot sekä avattava laajemmin palvelujärjestelmää.

Yhdenvertaisen palvelun takaamiseksi asiakastilanteessa käytetään tulkkia. Etenkin alkuvaiheessa tämä on tärkeää, jotta asiakkaalle voidaan selvittää hänen etuutensa, oikeutensa ja velvollisuutensa. Tulkkia tilattaessa on varattava vähintään kaksinkertainen aika normaaliin asiakaskäyntiin verrattuna sekä huomioitava esimerkiksi tulkin sukupuolen merkitys.

Perussosiaalityön tehtävänä on järjestää sosiaalityön palvelut tarvittaessa kaikille maahanmuuttajille. Virkamiesten tehtävä on osallistua työvoimaviranomaisten ja maahanmuuttajien kanssa alkukartoitusten ja kotoutumissuunnitelmien laadintaan. Sosiaalityö pyrkii ottamaan henkilön tarpeet ja resurssit huomioon kokonaisvaltaisesti. Työntekijä etsii yhdessä asiakkaan kanssa ratkaisuja ongelmiin keskustelemalla ja järjestämällä erilaisia palveluja. Tavoitteena on asiakkaan elämänhallinta ja omatoimisuus. Sosiaalityön työvälineinä ovat yksilö- ja perhetapaamiset sekä yhteistyö eri hallintokuntien ja muiden yhteistyötahojen kuten kolmannen sektorin toimijoiden kanssa.

Hyödyllisiä linkkejä:

- Väestöliitto: **Maahanmuuttajat**
- **Vammaisten maahanmuuttajien tukikeskus Hilma**

4.2. Ikäihmisten palvelut

Ikääntyvien maahanmuuttajien asiat eivät ole tähän mennessä nousseet Sastamalan seudun sosiaali- ja terveyspalvelujen **Sotesin** alueella erityisen näkyviksi. Monissa kulttuureissa perhe, suku ja yhteisö useimmiten hoitavat vanhuksensa. Tulevaisuudessa on kuitenkin otettava huomioon, että maahanmuuttajaväestön keskipolveen kohdistuvat samat työelämän paineet kuin valtaväestöllä ja ikäihmiset alkavat vähitellen tarvita yhä enemmän tukea kotona asumiseen ja asumispalveluja.

Kaikki Sotesin ikäihmisille tarkoitetut palvelut ovat avoimia myös maahanmuuttajille. Perheiden hoitoon osallistumista on tuettava kertomalla palveluista ja ottamalla läheiset mukaan hoidon suunnitteluun ja toteutukseen, jolloin ikääntyvän asiakkaan kulttuurin ominaispiirteet tulevat huomioituiksi.

On tärkeää, että iäkäs henkilö voi osallistua palvelutarpeiden arviointiin omalla äidinkielellään (Laatusuositus 2017-2019). Mahdollisuuksien mukaan palveluissa otetaan huomioon maahanmuuttajien erityistarpeet. Tulevaisuuden kehittämiskohteenä on henkilökunnan koulutus monikulttuurisuusasioissa.

Alkukartoituksen ja kotoutumissuunnitelman tekemiseen iäkkäille maahanmuuttajille osallistuu kotihoitopalveluiden asiakasohjaaja tai ikäihmisten asumispalvelujen palveluohjaaja. Kotoutumissuunnitelmassa otetaan huomioon erityisesti asiakkaan terveystilanne, suomen kielen oppimisen mahdollisuudet sekä kolmannen sektorin palvelumahdollisuudet. Alkukartoituksessa voidaan tehdä yhteistyötä Sastamalan Opiston kanssa.

4.3. Terveyspalvelut

Maahanmuuttajat ovat kunnallisten terveyspalvelujen suhteen eri asemassa sen perusteella, miten he ovat saapuneet maahan.

Turvapaikanhakijoiden terveydenhuollosta huolehtii vastaanottokeskuksen terveydenhoitaja ja siellä toimiva lääkäri, joka tekee alkuvaiheen terveystarkastukset ja ohjelmoi tarvittavat laboratoriokokeet (ks. **Turvapaikanhakijoiden infektioiden ehkäisy ja rokotukset**). Turvapaikanhakijat eivät voi käyttää kunnallisia terveyspalveluja, paitsi silloin kun kyse on päivystysluonteisesta asiasta. Oleskeluoikeuden saatuaan turvapaikanhakija siirtyy sen kunnan terveyspalvelujen piiriin, johon hän muuttaa. Tällöin hänelle kuuluvat samat terveyspalvelut kuin muillekin kunnan asukkaille.

Kiintiöpakolaiset ovat heti maahan tullessaan kunnan asukkaita. Kiintiöpakolaisten alkuvaiheen tarkastukset tekee terveysaseman hoitaja. Maahanmuuttajille tehdään perusteellinen terveystarkastus heidän maahan tullessaan. Tarkastuksessa pyritään löytämään mahdolliset perussairaudet, varmistetaan rokotussuoja ja seulotaan tarttuvat taudit. Lisäksi maahanmuuttajalle kerrotaan terveydenhuoltojärjestelmästä sekä siitä, mihin tahoon missäkin terveyteen liittyvässä asiassa on hyvä ottaa yhteyttä. Alkutarkastuksen jälkeen terveyspalvelut toimivat kuten muillakin kuntalaisilla.

Muut maahanmuuttajat, kuten esimerkiksi työn tai perhesiteiden vuoksi paikkakunnalle muuttavat, tulevat yleensä terveydenhuoltohenkilöstön asiakkaiksi vasta siinä vaiheessa, kun he tarvitsevat terveyspalveluja. Tälle ryhmälle ei tehdä varsinaisia maahantulotarkastuksia, mutta erilaisten terveysongelmien ilmaantuessa terveydenhuoltohenkilöstön olisi hyvä muistaa ottaa huomioon asiakkaan lähtömaan terveytilanne. Tärkeää on myös ottaa huomioon, että rokotussuoja saattaa tällä ryhmällä olla puutteellinen. Lasten rokotukset hoidetaan kuntoon lastenneuvolassa ja kouluterveydenhuollossa, mutta myös aikuisten rokotukset laitetaan ajan tasalle.

Maahanmuuttajien kanssa asioidessa on hyvä tiedostaa vieraan kielen ja kulttuurin vaikutukset. Asioihin perehtyminen ja tilanteen selvittely vie monesti enemmän aikaa. Asiakkaalle suomalaisen terveydenhuoltojärjestelmän eri käytännöt saattavat olla täysin vieraita. Ohjauksen pitää olla perusteellisempaa ja itsestään selvältäkin tuntuvat asiat pitää huomata ja muistaa selvittää asiakkaalle. Tulkin käyttö on tärkeää vielä vuosia maahantulon jälkeen, jotta asiat varmasti tulevat ymmärretyiksi. Lähetettä erikoissairaanhoidon tehtävässä tulee mainita asiakkaan äidinkieli sekä muistuttaa tulkin tarpeesta. Tulkkia tilattaessa pitää selvittää, tarvitaanko tulkiksi mies tai nainen.

Hyödyllisiä linkkejä / lisätietoa:

- **Maahanmuuttajien terveys ja hyvinvointi - Tutkimus venäläis-, somalialais- ja kurditaustaisista Suomessa**
- **Etnokids ja Nuorten kotoutumisen indikaattorit –hanke**
- Monikieliset terveyskyselykaavakkeet mukaan lukien tuberkuloosioireet.

5. TYÖ- JA ELINKEINOPALVELUT

5.1. Maahanmuuttajien työllistyminen

Maahanmuuttajat ovat potentiaalista työvoimaa yrityksille. Maahanmuuttajalle taas työ on yksi kotoutumisen kannalta tärkeimmistä asioista. Työn avulla löytyy toivottavasti mielekäs rooli uudessa yhteiskunnassa. Työn kautta syntyy parhaimmillaan sosiaalisia kontakteja kantaväestöön ja henkilön kielitaito karttuu.

Yrityksillä on monesti korkea kynnys rekrytoida maahanmuuttajia. Syyksi mainitaan usein puutteellinen kielitaito. Maahanmuuttajien työttömyysaste on selkeästi suurempi kuin kantaväestöllä.

Maahanmuuttajien työttömyyden hoitoa ja työllistämistä lähestytään yleensä työvoiman tarjonnasta käsin. Tulevaisuudessa tehokkaampaa olisi valita fokuksiksi työvoiman kysyntä, johon työorganisaatioiden rekrytoinnit muutenkin pohjautuvat.

Rekrytoinnissa asetetaan ydinosaamisen osaamis- ja toimintakykyvaatimukset, joiden selvittäminen on merkittävä osa onnistunutta rekrytointia. Maahanmuuttajien työllistymisen kannalta on olennaista tunnistaa nämä tekijät. Sellaisissa tapauksissa, joissa työorganisaatio tarvitsee etenkin kielitaitoa, toisen maan kulttuurin tai toimintaympäristön tuntemusta, kontakteja vientimaihin, uudenlaista osaamista, asiakaspalvelun erityistaitoja, hyvää motivaatiota jne. saattaa olla hyvinkin perusteltua katsoa rekrytoinnissa erityisen tarkkaan maahanmuuttajan osaamisprofiilia.

5.2. Työvoimapalvelut ja kotouttamiskoulutus

TE-palveluissa kotoutumista edistävä laki tarkoittaa käytännössä maahanmuuttaja-asiakkaan kielitaidon, työelämävalmiuksien ja ammatillisen osaamisen kasvun tukemista työvoimapoliittisin toimenpitein. TE-toimisto työskentelee paitsi asiakastasolla, myös yhteistyössä kuntien, elinkeinoelämän, järjestöjen, kouluttajien ja muiden tahojen kanssa luoden yleisiä edellytyksiä onnistuneelle yksilölliselle kotoutumisprosessille.

Tiiviillä verkostotyöllä mm. Yritys-Suomi -kumppanien kanssa voidaan konkreettisesti edistää yritysten osaamistarpeiden tyydyttämistä kotoutuneiden maahanmuuttajien työpanoksella. Kotoutumisprosessi onkin nähtävä vahvasti kaikkien yhteiskuntalohkojen konkreettisena yhteistyönä. Kuntatasolla sillä on kytkennät myös elinkeino-, koulutus- ja osaamisasioihin.

Kotoutumisen aikana TE-toimiston järjestämistä vastuulle kuuluu työelämään suuntaavien kotoutumislain piirissä olevien asiakkaiden henkilökohtainen ohjaustyö, asiakkaan motivointi sekä yksilöllisen kotoutumissuunnitelman laadinta ja toteutuksen tukeminen ja seuranta suhteessa työllistymiseen. Siihen sisältyy myös TE-toimiston keskeisen lainsäädännön asettamien oikeuksien, velvollisuuksien ja niistä aiheutuvien seuraamusten henkilökohtainen informointi.

Nuorten kotoutujien ja maahanmuuttajien palvelutarpeet otetaan TE-toimistossa erityisesti huomioon. **Nuorisotakuu-ohjelman** toimenpiteissä on Pirkanmaalla erityisiä toimia nuorten aktivoimiseksi ja osallistamiseksi koulutukseen ja työmarkkinoille. Erityistä huomiota kiinnitetään niihin nuoriin, jotka saapuvat Suomeen oppivelvollisuusiän loppupuolella tai oppivelvollisuusiän jälkeen. On tärkeää, että jokaiselle löytyy sopiva koulutuspolku. Työllistymisen helpottamiseksi oppilaitosten työharjoittelu- ja oppisopimusmahdollisuuksia sekä TE-toimiston työkokeilua ja nuorten yhteiskuntatakuuta on hyödynnettävä enemmän.

Pirkanmaalla on käynnistynyt 1.8.2017 alueellisten työvoima- ja yrityspalvelujen kokeilu 10 kunnan alueella. Kokeilu kestää vuoden 2018 loppuun asti. Kokeilun piiriin kuuluvat ne Julkisen työvoima- ja yrityspalvelulain mukaiset työttömät työnhakijat jotka eivät saa palkansaajan tai yrittäjän ansiopäivärahaa eivätkä ole päätoimisia opiskelijoita. Pirkanmaan kokeilualueella maahanmuuttajien kotoutumisajan aikaiset te-palvelut hoidetaan keskitetysti Tampereen kaupungin palvelutuotantona.

Kotoutumisprosessi muodostuu asiakasta eteenpäin vievistä palvelukokonaisuuksista ja eri työvoimapolitiittisista toimenpiteistä. Toimenpiteiden toteutumista seurataan asiakaskohtaisesti. Kotoutumisprosessissa asiakas ohjataan todetun kielikoulutustarpeen ja -tason mukaisesti kielikoulutukseen, ammatilliseen koulutukseen sekä valmennuspalveluihin. Koulutus voidaan toteuttaa työvoimakoulutuksena tai omaehtoisena koulutuksena. Koulutuksen ajalta maksetaan työmarkkinatuki kotoutumistukena. Kotoutumisprosessin aikana asiakkaalla on käytössään palvelutarpeen mukaisesti TE-toimiston / Kunnan koko palveluvalikoima.

Maahanmuuttajille, jotka ovat työttömiä työnhakijoita, tehdään alkukartoitus sekä kotoutumissuunnitelma. Kotoutumiskoulutuksena oppivelvollisuusiän ylittäneelle maahanmuuttajalle järjestetään suomen tai ruotsin kielen opetusta ja tarvittaessa luku- ja kirjoitustaidon opetusta sekä muuta opetusta, joka edistää työelämään ja jatkokoulutukseen pääsyä sekä yhteiskunnallisia, kulttuurisia ja elämänhallintaan liittyviä valmiuksia. Kotoutumiskoulutukseen voi sisältyä myös aikaisemmin hankitun osaamisen tunnistamista ja tutkinnon tunnustamista sekä ammatillista suunnittelua ja uraohjausta. Kotoutumiskoulutuksen kielellisenä tavoitteena on, että maahanmuuttaja saavuttaa toimivan peruskielitaidon.

Kotoutumiskoulutus toteutetaan pääsääntöisesti työvoimakoulutuksena. Kotoutumiskoulutusta voidaan järjestää myös omaehtoisena opiskeluna. Työ- ja elinkeinotoimisto ohjaa maahanmuuttajan työvoimakoulutuksena toteutettavaan kotoutumiskoulutukseen tai hakeutumaan omaehtoiseen opiskeluun. Kunta voi

sekä järjestää kotoutumiskoulutusta että ohjata maahanmuuttajan hakeutumaan joko järjestämäänsä kotoutumiskoulutukseen tai muun toimijan järjestämään omaehtoiseen opiskeluun.

Maahanmuuttajalla, joka opiskelee omaehtoisesti, on oikeus työmarkkinatukeen jos hänellä on työ- ja elinkeinotoimiston toteama koulutustarve ja jos TE-toimisto / kunta (kokeilu) arvioi, että omaehtoinen opiskelu tukee maahanmuuttajan kotoutumista ja työllistymistä ja opiskelusta on sovittu kotoutumissuunnitelmassa. Maahanmuuttajan kotoutumista ja työllistymistä edistävän omaehtoisen opiskelun tukeminen työttömyysetuudella edellyttää, että kyse on suomen tai ruotsin kielen opiskelusta taikka opiskelu tapahtuu pääasiassa suomen tai ruotsin kielellä. Työttömyysetuudella voidaan tukea myös luku- ja kirjoitustaidon opiskelua. Tuettavaan omaehtoiseen opiskeluun voi opintojen lisäksi sisältyä työharjoittelua tai kansalaisjärjestö- taikka muuta vapaaehtoistoimintaa. Tuettavan omaehtoisen opiskelun kestosta vähintään puolet tulee olla opintoja tai niihin liittyvien tehtävien suorittamista.

TE-toimisto / kunta (kokeilu) käyttää Pirkanmaalla kotoutumiskoulutukseen ohjaamisessa valtakunnallista Koulutusporttia. Koulutusportista löytyvät tiedot kotoutumiskoulutuksista sekä kotoutujista, ja sieltä käsin voidaan myös hoitaa koulutuksen aikaisia käytännön asiakas- ja koulutustietoihin liittyviä asioita. Koulutusporttia käytetään sekä kielitestauksessa, koulutusorganisaatioissa että kotoutumispalveluissa.

Kotoutumisvaiheen päätyttyä työttömien maahanmuuttajien palvelusta vastaavat TE-toimiston palvelulinjat ja kokeilussa mukana olevat kunnat. Palvelut tuotetaan normaaliuden periaatteella eli siten että maahanmuuttajien palvelut tuotetaan samoilla periaatteilla kuin kantasuomalaisienkin palvelut. Maahanmuuttajuus voi vaikuttaa henkilön palvelutarpeeseen, mutta ei yksinomaan määrittele tarjottavia palveluita vaan palvelutarpeet määrittyvät pääosin samojen tarpeiden pohjalta kuin kantasuomalaisillakin.

Kotoutujalla on velvollisuus osallistua toimenpiteisiin samoin kuin kantaväestölläkin. Viranomaisilla on velvollisuus tarjota aktiivisesti toimenpiteitä määrärahojen rajoissa.

Sastamalan kaupungin työllisyyspalvelut tarjoaa palveluja työttömille työnhakijoille, joiden työttömyys on pitkittynyt tai vaarassa pitkittyä. Työllisyyspalvelut, Sastamala tarjoaa palveluja myös niille maahanmuuttajille, joiden kotoutumisaika on umpeutunut. Työllisyyspalvelujen asiakkaaksi voi hakeutua Tampereen työllisyyspalvelujen (kokeilun kohderyhmästä kotoutumisvaiheessa olevat) ja Pirkanmaan Te-toimiston kautta. Sastamalan kaupunki lähtökohdittain vastaa työmarkkinatukea ja peruspäivärahaa saavien maahanmuuttajien palveluista, joiden kotoutumisaika on umpeutunut.

5.3. Sastamalan elinkeinopalvelut

Sastamalan elinkeinopalvelut tarjoaa alkavan yrittäjän neuvontapalveluja. Palvelu on myös maahanmuuttajien käytettävissä ja se on maksuton. Elinkeinopalveluiden asiantuntijat käyvät henkilökohtaisessa neuvonnassa läpi yrityksen perustamisesta kiinnostuneen henkilön valmiuksia yrittäjäksi sekä kommentoivat hänen liikeideansa menestymismahdollisuuksia alueella. Erytystä huomiota kiinnitetään liiketoiminnan kannattavuuteen ja rahoitukseen.

Asiakasta autetaan liiketoimintasuunnitelman laadinnassa, kannattavuuslaskelmien tekemisessä, yritysmuodon valinnassa, mahdollisissa lupa-asioissa, yrityksen perustamisasiakirjojen tekemisessä, erilaisten rahoitushakemusten ja niiden liitteiden täyttämässä. Samalla selvitetään mahdollisuuksia ostaa jo toimiva yritys. Lisäksi elinkeinopalvelut tarjoaa lukuisia palveluita myös toimiville yrityksille. Yhteistyöverkostoon kuuluvat mm. Pirkanmaan Yrittäjät, Team Finland, TE-toimisto, ELY-keskus, Leader Joutsenten Reitti ry, TAMK ja SASKY.

6. MUUT PALVELUT JA MONIALAINEN YHTEISTYÖ

Kotoutumista edistävän lain mukaisten tehtävien hoitamista varten saadut tiedot ja asiakirjat on pidettävä salassa siten kuin viranomaisten toiminnan julkisuudesta annetussa laissa (621/1999) säädetään. Kuitenkin työ- ja elinkeinoministeriöllä (TEM), aluehallintovirastolla (AVI), elinkeino-, liikenne- ja ympäristökeskuksella (ELY), työ- ja elinkeinotoimistolla (TE-toimistot), kunnan viranomaisella sekä Kansaneläkelaitoksella (KELA) on oikeus saada maksutta ja salassapitosäännösten estämättä kotoutumista edistävän lain lukujen 2 (Maahanmuuttajan kotoutumista edistävät toimenpiteet), 5 (Kuntaan osoittaminen) ja 6 (Kustannusten korvaaminen) mukaisten tehtävien suorittamiseksi välttämättömät tiedot toisiltaan, Maahanmuuttovirastolta, vastaanotto- ja järjestelykeskukselta, kotoutumista tukevien toimenpiteiden ja palvelujen tuottajalta sekä ilman huoltajaa olevalle lapselle määrätyltä edustajalta. Lisätietoja laki 1386/2010 87 §.

6.1. Maistraatti

Punkalaidun ja Sastamala kuuluvat Sisä-Suomen maistraattiin ja lähin toimipiste on Tampereella.

Sisä-Suomen maistraatti, Tampereen yksikkö

Hatanpään valtatie 24, PL 682, 33101 Tampere

Avoinna: ma-pe klo 9.00-16.15

Ulkomaalaisten rekisteröinti ja kansalaisuusasiat

puh. 029 553 9003 ma-pe klo 9-12

ulkomaalaisasiat.sisa-suomi@maistraatti.fi

Suomeen muuttaneelle ja Suomessa asuvalle ulkomaalaiselle henkilölle voidaan merkitä väestötietojärjestelmään kotikunta Suomessa, jos hänellä on tarkoitus jäädä tänne vakinaisesti asumaan. Hänellä tulee lisäksi olla voimassa oleva jatkuvaan tai pysyvään oleskeluun oikeuttava lupa, tai vähintään yhden vuoden oleskeluun oikeuttava tilapäinen oleskelulupa ja kotikuntalaissa säädetty erityisperuste. EU-kansalaiset ja Pohjoismaiden kansalaiset eivät tarvitse oleskelulupaa. Kotikunnan saamiseksi EU-kansalaiselta edellytetään poliisin suorittamaa oleskeluoikeuden rekisteröintiä. Suomessa vakituisesti asuvista henkilöistä merkitään väestötietojärjestelmään lisäksi muun muassa nimi, syntymäaika, kansalaisuus, perhesuhdetiedot (mm. vihkitodistus) ja osoite. Rekisteröinnin perusteella ulkomaalaiselle annetaan henkilötunnus.

Lisätietoja: [Ulkomaalaisen rekisteröinti](#) (esite löytyy myös ruotsiksi ja englanniksi)

6.2. Maahanmuuttovirasto, Migri

Maahanmuuttovirasto **Migri** on 1.1.2017 alkaen vastannut kaikista ulkomaalaislupa-asioista ja EU-kansalaisten ja heidän perheenjäsentensä oleskelu-asioista. Aiemmin poliisi vastasi osasta ulkomaalaislupa-asioita. Poliisilta siirtyi Maahanmuuttovirastolle vuoden 2017 alussa:

- kaikki Suomessa haettavat oleskeluluvat: ensimmäiset, jatko- ja pysyvät oleskeluluvat
- kansalaisuushakemusten ja -ilmoitusten vastaanotto
- EU-kansalaisten rekisteröinnit ja heidän perheenjäsentensä oleskelukorttihakemukset
- pakolaisen matkustusasiakirjaan ja muukalaispassiin liittyvät tehtävät
- päätösten tiedoksiantoon liittyviä tehtäviä.

Kaikki em. asiat myös ratkaistaan Maahanmuuttovirastossa. Myös kaikki asiointi - hakemuksen vireillepano, tunnistautumisen, lisäselvitysten toimittaminen - tapahtuu Maahanmuuttoviraston palvelupisteissä. Tarkempaa tietoa mm. ajanvarauksesta, sähköisestä asioinnista ja Maahanmuuttoviraston yhteystiedoista löytyy viraston verkkosivuilta: <http://www.migri.fi/yhteystiedot>. Maahanmuuttoviraston verkkosivuilta www.migri.fi löytyy laajasti tietoa myös kaikkien lupien myöntämisen edellytyksistä ja muustakin viraston ajankohtaisista asiakkaille kohdennetuista asioista.

6.3. Poliisi

Sastamala ja Punkalaidun kuuluvat **Sisä-Suomen poliisilaitokseen**.

Poliisi voi myöntää henkilökortin Suomessa vakinaisesti asuvalle ulkomaalaiselle, joka on merkitty väestötietojärjestelmään ja jolla on voimassa oleva oleskelulupa tai oleskelukortti tai hänen oleskeluoikeutensa on rekisteröity. Lisäksi hänen henkilöllisyytensä on voitava todeta luotettavasti.

Ulkomaalaisen henkilökortilla ei voi matkustaa Suomen ulkopuolelle, koska se ei ole matkustusasiakirja. Sitä tarvitaan kuitenkin pankissa verkkopankkitunnuksien saamiseksi.

Poliisi ei enää käsittele ulkomaalaislupia, vaan ne kaikki on keskitetty Maahanmuuttovirastolle. Poliisi ei myöskään vaihda enää ulkomaisia ajokortteja, vaan ne hoitaa Trafín palveluntarjoaja **Ajovarma**.

6.4. Kansaneläkelaitos, Kela

Kelan palvelupiste Lounais-Pirkanmaalla sijaitsee Sastamalassa (Puistokatu 3, 38200 Sastamala). Punkalaitumen Asiointipiste palvelee Punkalaitumen kirjastolla (Urialantie 30C, 31900 Punkalaidun) sen aukioloaikoina sekä ajanvarauksella ja avustaa Kela-asioinnissa sekä muussa viranomaisasioinnissa.

Kun Suomeen muuttaa vakinaisesti, kuuluu yleensä muuttohetkestä lähtien Suomen sosiaaliturvaan ja voi saada Kelan etuuksia. Kelassa arvioidaan, asuuko henkilö Suomessa vakinaisesti. Arvioon vaikuttaa esimerkiksi se, onko kyseessä paluumuutto tai läheinen perhesuhde Suomessa vakinaisesti asuvaan henkilöön. Myös työskentely Suomessa vaikuttaa arvioon. Jo yhden vuoden toteutunut oleskelu Suomessa voi myöhemmin olla osoitus Suomessa asumisen vakinaisuudesta.

Oleskelulupa pitää yleensä olla vähintään vuodeksi, jos henkilö on velvollinen sen hankkimaan. Luvan myöntää Maahanmuuttovirasto. EU- tai Eta-maan tai Sveitsin kansalaiset eivät tarvitse oleskelulupaa. Jos heidän oleskelunsa Suomessa kuitenkin kestää yli 3 kuukautta, pitää rekisteröityä Maahanmuuttoviraston toimipisteessä 3 kuukauden kuluessa maahantulopäivästä.

Suomen sosiaaliturvaan kuulumista haetaan **Kelan asiointipalvelussa** tai lomakkeella **Y 77**. Asiasta annetaan kirjallinen päätös, joka lähetetään hakijan ilmoittamaan osoitteeseen. Hakemuksen tilanteen ja sosiaaliturvaan kuulumisen voi tarkistaa Kelan asiointipalvelusta.

Oikeutta Kelan etuuksiin ei yleensä ole, jos Suomessa oleskelu on tilapäistä. Esimerkiksi opiskelijan katsotaan muuttavan Suomeen vain tilapäisesti, jos muuton ainoa syy on opiskelu eikä hänellä ole Suomeen muita siteitä. Henkilön ei myöskään yleensä katsota muuttavan vakainaisesti Suomeen, jos hän on turvapaikanhakija, työnhakija, au pair tai työharjoittelija.

Jos henkilö kuuluu jonkin EU-maan sosiaaliturvaan, samanaikaisesti ei voi kuulua Suomen sosiaaliturvaan. Suomen sosiaaliturvaan ei yleensä voi kuulua myöskään silloin, jos saa etuuksia jostakin toisesta EU-maasta. Yleensä toisen maan sosiaaliturvaan kuuluu, jos:

- on toisesta EU- tai Eta-maasta tai Sveitsistä Suomeen lähetetty työntekijä
- on rajatyöntekijä, joka muuttaa Suomeen tai joka asuu Suomessa. Työskentelee kuitenkin toisessa EU- tai Eta-maassa tai Sveitsissä
- on vieraan valtion tai valtioiden välisen järjestön palveluksessa oleva työntekijä tai työntekijän perheenjäsen, eikä ole Suomen kansalainen.

Lisätietoja: **Selkokielen opas Muutto Suomeen tai Suomesta ulkomaille**

6.5. Kolmannen sektorin toimijat

Kolmannen sektorin kotouttamistyö on usein ruohonjuuritason työtä arkielämään ja vapaa-aikaan liittyvissä asioissa. Kolmannen sektorin toimijat järjestävät paikkakunnalla monenlaista toimintaa ja tukevat maahanmuuttajien kotoutumista.

Kolmannella sektorilla tarkoitetaan vapaaehtoistoimintaa julkisen hallinnon ja yksityisen sektorin rinnalla. Kolmas sektori käsittää järjestöt, yhdistykset ja seurakunnat.

Sastamalan seudun mielenterveysseura ry:n ylläpitämällä kriisikeskus **Tukitalolla** myös maahanmuuttajien on mahdollista saada apua erilaisissa ongelma- ja kriisitilanteissa. Se voi liittyä esimerkiksi väkivallan, onnettomuuden tai vakavan sairastumisen kohteeksi joutumiseen ja tapahtumaan liittyviin psyykkisiin oireisiin, kuten unettomuuteen, jännitys- ja pelkotiloihin tai muihin henkisiin oireisiin.

Vanhoihin tapahtumiin liittyvät traumaattiset oireet nousevat esiin vasta, kun elämä uudessa kotimaassa on vakiintunutta ja arki riittävän turvallista. Tukitalolta maahanmuuttaja saa mm. tietoa erilaisista trauma-oireista ja keinoja elämää haittaavien oireiden hallitsemiseksi. Tavoitteena on myös vahvistaa asiakkaan ja hänen lähipiirinsä omia ongelmanratkaisutaitoja ja resilienssiä.

Kriisikeskus Tukitalolla asiakkaita ottavat vastaan sosiaali- ja terveysalan koulutuksen saaneet ja kriisityöhön perehtyneet ammattilaiset. Lääkäri- ja terveydenhuoltopalveluita Tukitalolla ei ole. Asiakkaan on hyvä myös tietää, että Tukitalolla asioinnista ei tehdä merkintöjä terveyden- tai sosiaalihuollon rekistereihin. Palvelu on asiakkaalle ilmaista. Tulkkia tarvitsevien asiakkaiden tilannetta selvitetään yhdessä mm. sosiaalitoimen kanssa. Tukitalolla ei ole käytettävissä omia tulkkeja.

Tukitalon yhteydessä on myös yksi turva-asunto, jota on mahdollisuus käyttää sen vapaana ollessa tilapäismajoitukseen esim. lähisuuhdeväkivaltilanteissa. Kriisikeskus Tukitalo palvelee Sastamalassa osoitteessa Puistokatu 2 ja Huittisissa osoitteessa Lauttakylänkatu 17. Yhteyden Tukitalolle saa puhelimitse tai menemällä suoraan Sastamalan toimipisteeseen, ks. tarkemmin Tukitalon yhteystiedot.

Mannerheimin Lastensuojeluliiton Punkalaitumen yhdistys (MLL) on aloittanut Ystäväksi maahanmuuttajalle -toiminnan. Toiminnassa yhdistetään maahanmuuttajataustainen ja suomea puhuva henkilö ystäväpariksi. Ystävät voivat esimerkiksi harrastaa yhdessä. Toiminnan tarkoitus on tarjota mahdollisuus suomen kielen käyttämiseen ja kaksisuuntaiseen kotoutumiseen.

Yhdistys järjestää myös paljon matalan kynnyksen toimintaa perheille, mm. viikoittaisen perhekahvilan, joka on tarkoitettu pääasiassa alle kouluikäisille lapsille ja heidän vanhemmilleen. Yhdistys on aktiivisesti pyrkinyt tavoittamaan mm. tiedottamisen kautta maahanmuuttajaperheitä ja he ovat löytäneet yhdistyksen toiminnan hyvin.

Suomen Punaisen Ristin **SPR:n Vammalan osasto** sekä **Punkalaitumen osasto** kuuluvat SPR:n Satakunnan piiriin, jolla ei toistaiseksi ole monikulttuurisuustoiminnan kehittäjää. Maahanmuuttajien tukihenkilöiden tarve on suurin muuton alkuvaiheessa. Tällöin tarvittaisiin kaikki mahdollinen apu, tuki ja opastus, jotta kotoutuminen voisi tehokkaasti alkaa. Vammalan ja Punkalaitumen osastojen kehittämistoiveena on monikulttuurisen ystävätoiminnan aloittaminen.

Punkalaitumen osasto ja sen ylläpitämä kirpputori sijaitsevat osoitteessa Pihlajatie 1, 31900, Punkalaidun. Punkalaitumen osastolla on mm. ystävätoimintaa ja omaishoitajien tapaamisia.

Vammalan osaston toimitilat ja kirpputori ovat Ystävänpirtillä (os. Puistokatu 18, 38200 Sastamala), joka toimii myös kokoontumispaikkana sekä toimintatuokioiden tilana. Osastolla on lisäksi mm. ystävätoimintaa sekä ryhmätoimintaa omaishoitajille, mielenterveyskuntoutujille, kehitysvammaisille, ensiavusta kiinnostuneille, käsityön ystäville jne. Myös nuorille on omaa toimintaa, mm. tempauksia ja leirejä. Osastolla on näytelmäpiiri, joka ilahduttaa Ystävänpirtin kävijöitä ja tekee vierailuja esim. ikäihmisten luo. Veripalvelu vieraillee kuukausittain paikkakunnalla.

6.6. Seurakunnat

Sastamalan ev.lut. seurakunta haluaa olla kaikin mahdollisin keinoin tukemassa maahanmuuttajien sopeutumista Suomeen ja omalle paikkakunnalle. Seurakunnan kautta on järjestynyt maahan muuttaneille kuntalaisille sekä huonekalu- ja vaatelahjoituksia että vapaaehtoisia tukihenkilöitä. Seurakunnassa on ollut työharjoittelijoita monesta eri maasta. Osalle työharjoittelu on kuulunut esim. suomen kielen kurssiin, osa on ollut työmarkkinatuella työkokeilussa ja osa palkkatuella työsuhteessa.

Maahanmuuttajien on mahdollista toimia seurakunnassa myös vapaaehtoistyössä, esim. tapahtumissa ja erilaisissa avustajan tehtävissä. Seurakunnan partioon on myös ohjattu joitakin nuoria. ”Saattaen harrastuksiin” on osoittautunut hyväksi toimintamalliksi. Hanketyöntekijä on mennyt ensimmäisellä kerralla mukaan uusiin harrastuksiin ja sen jälkeen esimerkiksi uudet partiolaiset ovat rohkeasti osallistuneet toimintaan.

Punkalaitumen ev.lut. seurakunta pyrkii palvelemaan sekä kunnassa asuvia maahanmuuttajia että vastaanottokeskuksen asukkaita mahdollisuuksien mukaan. Seurakunta on ollut mukana monissa vastaanottokeskuksen järjestämissä tilaisuuksissa ja tarjonnut niille tilojaan. Samoin seurakunnan tiloja on annettu maahanmuuttajien tilaisuuksiin. Seurakunnassa kokoontuvat lisäksi maahanmuuttajien raamattupiiri, perhepiiri sekä käsityöpiiri.

Maahanmuuttajat ovat tervetulleita kaikkiin seurakunnan tilaisuuksiin ja he ovat osallistuneet aktiivisesti mm. jumalanpalveluksiin. Seurakunta on myös palkannut maahanmuuttajia työhön, lähinnä kesätöihin hautausmaalle. Seurakunta on lisäksi osallistunut maahanmuuttajien materiaaliseen avustamiseen. Heille on järjestetty säännöllisesti vaateavustuksia ja osa maahanmuuttajista on saanut myös muuta diakonia-apua.

Vammalan helluntaiseurakunta on omalta osaltaan auttamassa maahanmuuttajia sopeutumaan Suomeen ja suomalaiseen kulttuuriin. Seurakunnan jäsenet kutsuvat maahanmuuttajia kotiinsa ja toimivat tukihenkilöinä. Seurakunnan kirpputorilta on lahjoitettu huonekaluja, vaatteita ja muita tarpeellisia taloustavaroita. Seurakunnan leirikeskuksesta on järjestetty erilaisia virkistystapahtumia niin lapsille kuin aikuisillekin. Seurakunta järjestää joka toinen maanantai ”kansainvälisen illan” kirkolla, jolloin myös lapsille on omaa ohjelmaa.

Joka perjantai Punkalaitumella pidetään raamattupiiri maahanmuuttajille. Maahanmuuttajat ovat tervetulleita myös seurakunnan muihin tilaisuuksiin, jotka pääsääntöisesti tulkitaan usealle kielelle tarpeen mukaan. Esimerkiksi sunnuntain jumalanpalveluksissa käy runsaasti maahanmuuttajia. Osa kävijöistä on sitoutunut toimintaan hyvinkin voimakkaasti ja osa on jo seurakunnan aktiivisimpia jäseniä. Maahanmuuttajille tarjotaan myös mahdollisuuksia toimia erilaisissa vapaaehtoistehtävissä. Seurakunta on edesauttanut kotoutumista myös tarjoamalla suomen kielen opetusta, ohjausta ja neuvontaa eri elämäntilanteissa.

Vammalan seudun Kansanlähetyksellä on Punkalaitumella työtä irakilaisien ja syyrialaisien naisten parissa. Kansanlähetyksen vapaaehtoiset tapaavat naisia muutaman kerran kuukaudessa ja pari kertaa vuodessa järjestävät yhteisen maahanmuuttajapäivän Sastamalassa Punkalaitumen ja Karkun turvapaikanhakijanisille ja -lapsille. Viikkokokouksissa opetetaan Raamattua, lauletaan sekä keskustellaan Suomesta ja Suomen kulttuurista. Lapsille on toimintaa, myös naisille on ollut käsitöitä, askartelua ja väritystehtäviä, on myös leivottu yhdessä. Vaateapua järjestetään tarvittaessa, erityisesti vauvaperheille. Tarvittaessa heitä kuljetetaan kauppaan Sastamalaan, Huittisiin tai Punkalaitumen keskusta. Kuljetusta järjestetään myös hengellisiin tilaisuuksiin.

6.7. Elinkeino-, liikenne- ja ympäristökeskus

Elinkeino-, liikenne- ja ympäristökeskuksen vastuulla ovat seuraavat maahanmuuttajien kotouttamiseen ja hyvien etnisten suhteiden edistämiseen liittyvät tehtävät toimialueellaan:

- kotouttamisen alueellinen kehittäminen, yhteistyö, yhteensovittaminen ja seuranta
- kuntien tukeminen ja neuvonta kotoutumisen edistämässä
- työ- ja elinkeinotoimistojen ohjaus, neuvonta, tukeminen ja osaamisen kehittäminen kotouttamisessa ja työllistymisen edistämässä
- työvoimakoulutuksena toteutettavan kotoutumiskoulutuksen suunnittelu, hankinta ja valvonta
- pakolaisten kuntaan osoittamisen alueellisen strategian laatiminen ja toimeenpano, sopimukset kuntaan osoittamisesta ja kotoutumisen edistämistä (pakolaisten vastaanotosta) kuntien kanssa
- ilman huoltajaa maassa asuville lapsille ja nuorille tarkoitettujen perheryhmäkotien ja muiden asuinyksiköiden perustamisesta sopiminen ja niiden toiminnan valvonta
- hyvien etnisten suhteiden ja kulttuurien välisen vuoropuhelun edistäminen
- muut sille kotoutumista edistävissä laissa erikseen säädetty tehtävät.

Elinkeino-, liikenne- ja ympäristökeskus tukee toimialueensa kuntien kotouttamisohjelmien laadintaa ja seuraa niiden toteuttamista. Elinkeino-, liikenne- ja ympäristökeskus toimittaa työ- ja elinkeinoministeriölle vuosittain tiedot alueensa kotouttamisohjelmista ja niiden toimeenpanosta. Elinkeino-, liikenne- ja ympäristökeskuksen on tehtävä sille tässä laissa säädettyjä tehtäviä hoitaessaan yhteistyötä toimialueensa aluehallintoviraston kanssa.

Pirkanmaalla toimii **Pirkanmaan ELY-keskuksen** vetämänä viranomaisten yhteistyöryhmä ja pakolaisten vastaanoton alueellinen yhteistyöryhmä.

7. KEHITTÄMISTARPEITA

Kouluissa tavoitteena on tarpeen mukaan lisätä valmistavaa opetusta, ja koulutuksen saaneiden S2-opettajien määrää. Lisäksi on vahvistettava luokan- ja aineenopettajien valmiuksia monikulttuurisuuden huomioon ottamiseen opetuksessa. Myös syrjäytymistä ehkäisevää toimintaa on lisättävä varsinkin kouluissa, joissa on monikulttuurisia tai -kielisiä oppilaita. Oppilaskerhotyö, oppilaskuntatoiminta, järjestö- ja seuratoiminta (kolmas sektori) ovat sosiaalistumisen mahdollisuuksia, joita tulee käyttää maahanmuuttajapilaan lähentämiseksi asuin- ja kouluympäristönsä.

Paljon huomiota tulee kiinnittää maahanmuuttajalasten vanhempien tiedon lisäämiseen sekä opiskeluun ja arviointiin liittyviin asioihin ja maahanmuuttajalasten jatko-opintomahdollisuuksiin. Opinto-ohjauksesta, erityisopetuksesta ja oppilashuollon kautta saatavasta tuesta on annettava riittävästi tietoa maahanmuuttajaperheille. Koulujen oppilashuoltotyöryhmillä on yhteydet perhetyöhön ja sosiaalityöntekijöihin. Koulu-terveydenhuollon ja oppilashuollon yhteistyön kautta voidaan seurata, tukea ja edistää maahanmuuttajapilaan ja hänen perheensä kotoutumista.

Kunnat miettivät yhteistyössä, voisivatko ne tukea oppivelvollisuusiän ylittäneiden peruskoulun päättötöiden suorittamista. Oman äidinkielen opetus pyritään turvaamaan, jos vanhemmat opetusta pyytävät, ja oman uskonnon pätevien opettajien palkkaamiseen panostetaan, mikäli vähemmistöuskontojen opetukseen on tarvetta.

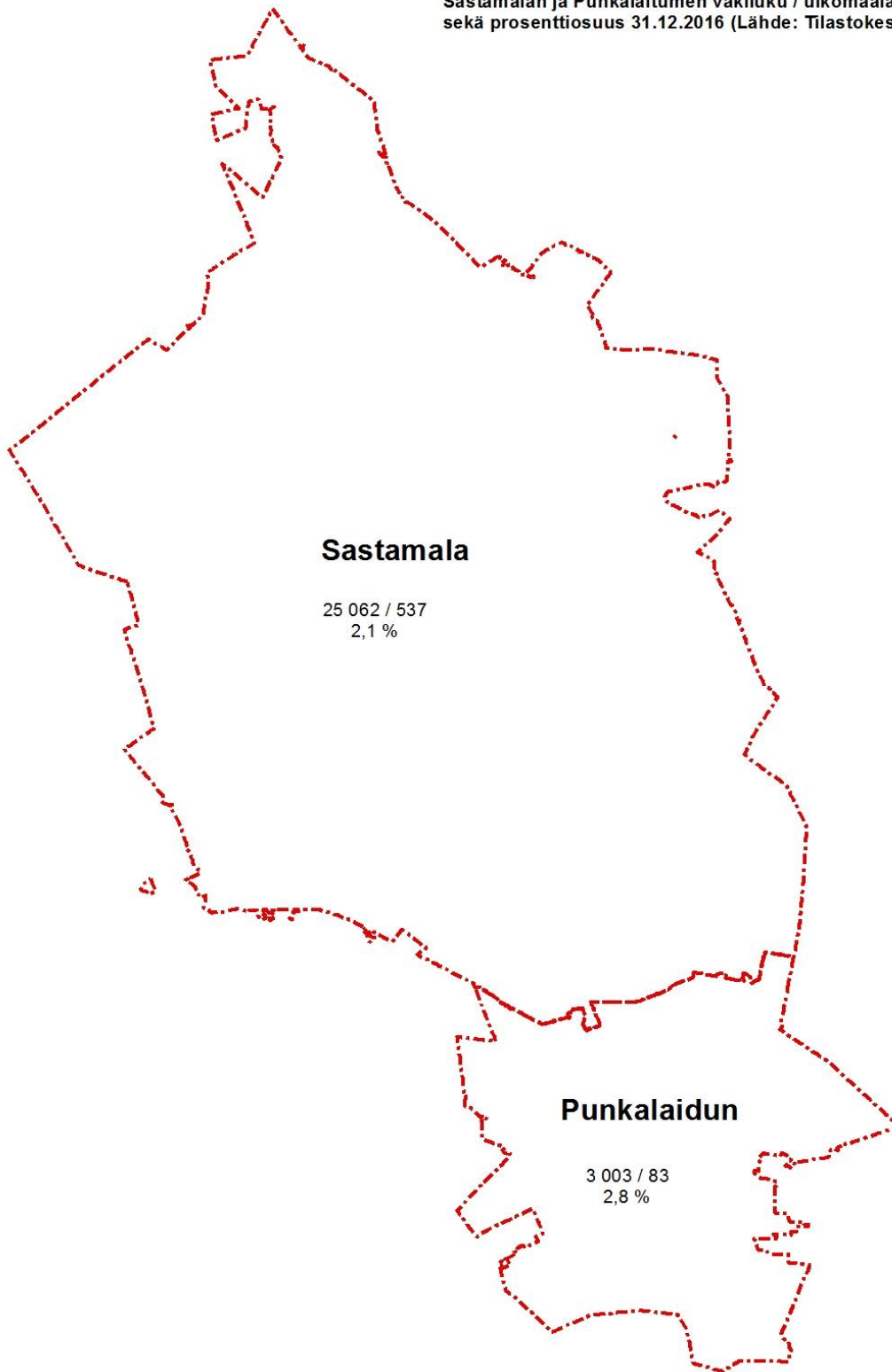
Aikuisten maahanmuuttajien kotouttamiseen tulee panostaa. Kotouttamistoimia voidaan tehostaa yhteistyössä eri sektorien kanssa, esimerkiksi asumispalveluiden saatavuutta tehostamalla ja kehittämällä ystävällisempää toimintaa edelleen yhdessä kolmannen sektorin ja seurakuntien kanssa. Työllistyminen parantaa elämänlaatua ja edistää kotoutumista.

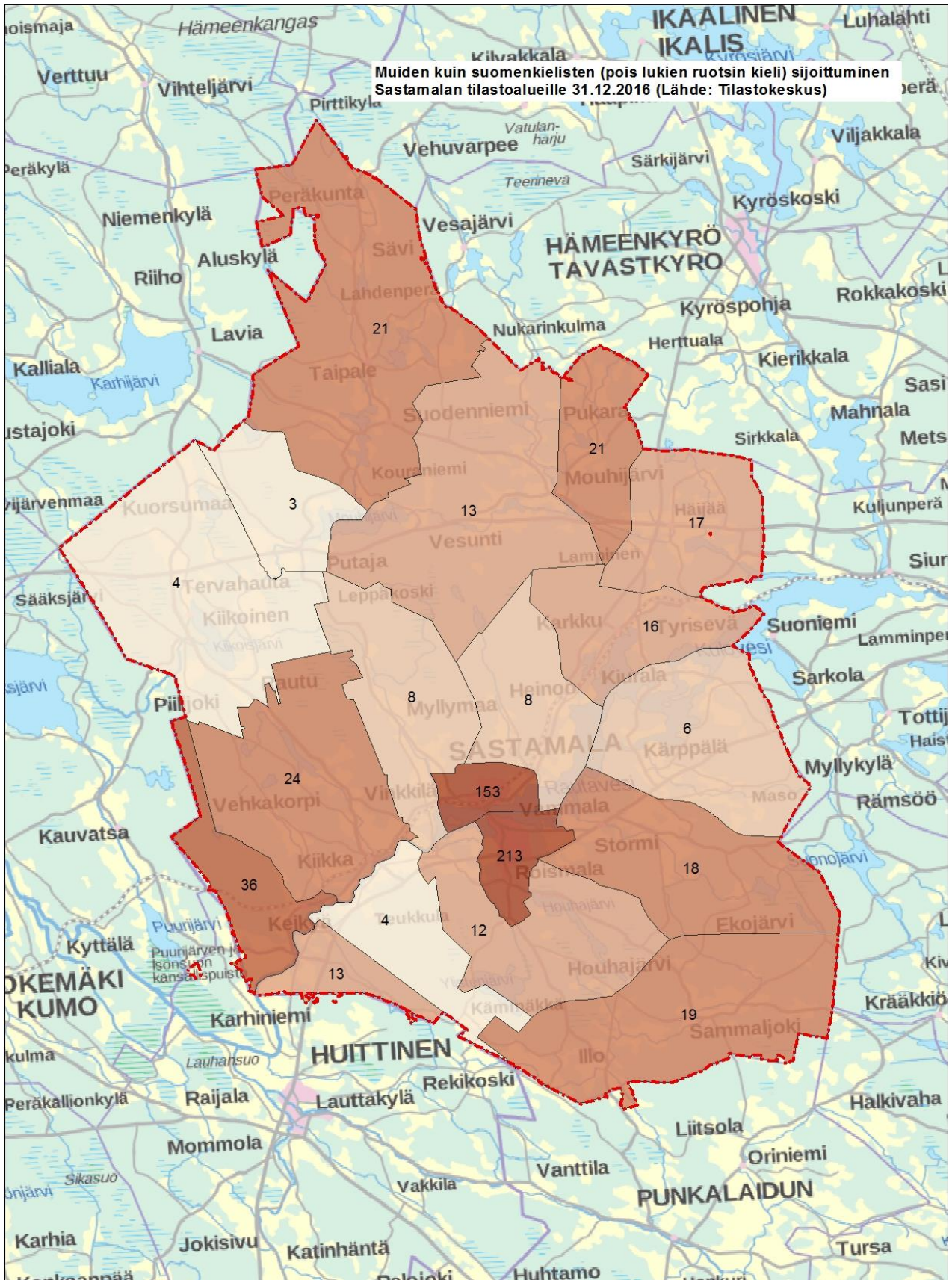
8. VOIMAANTULO

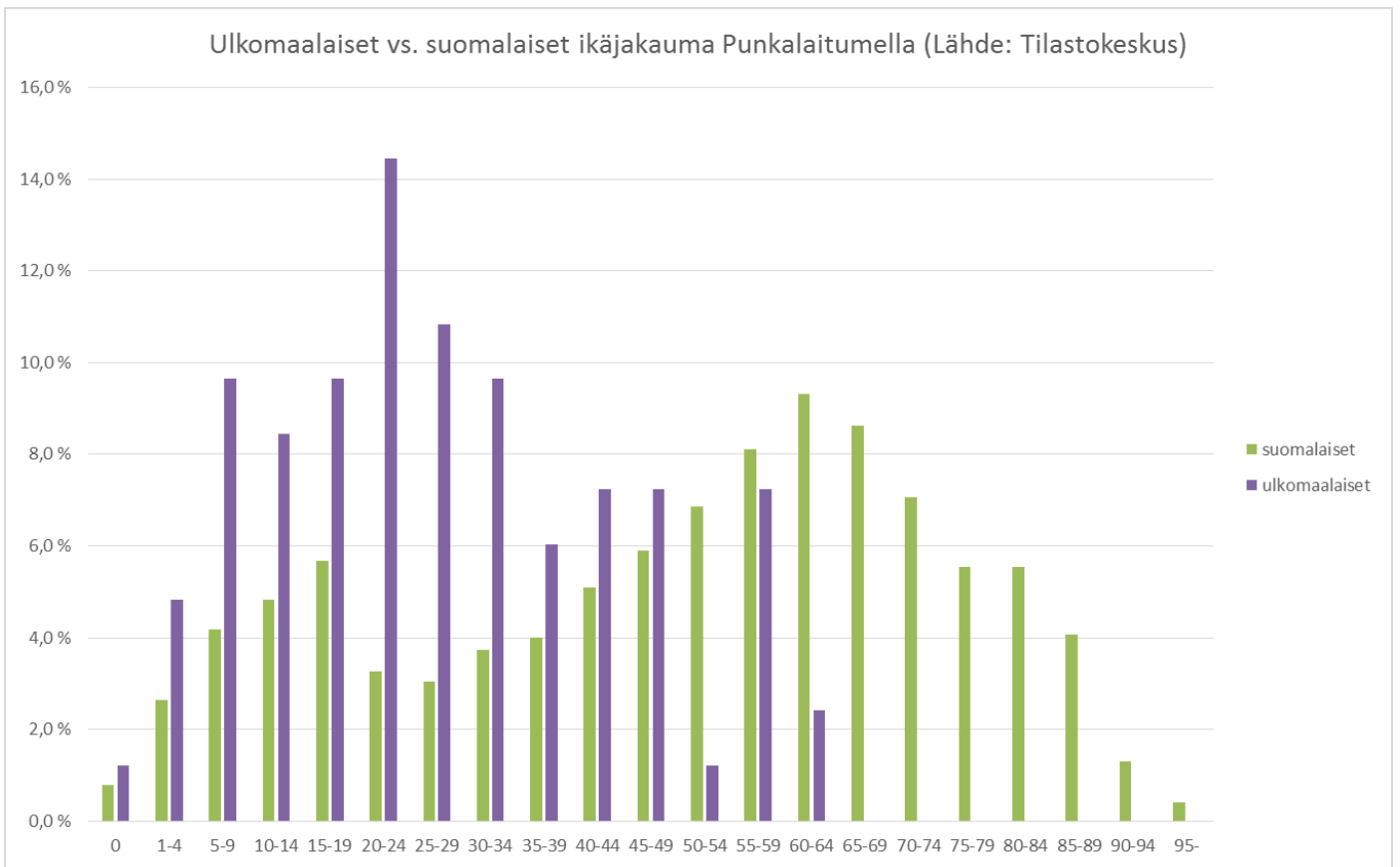
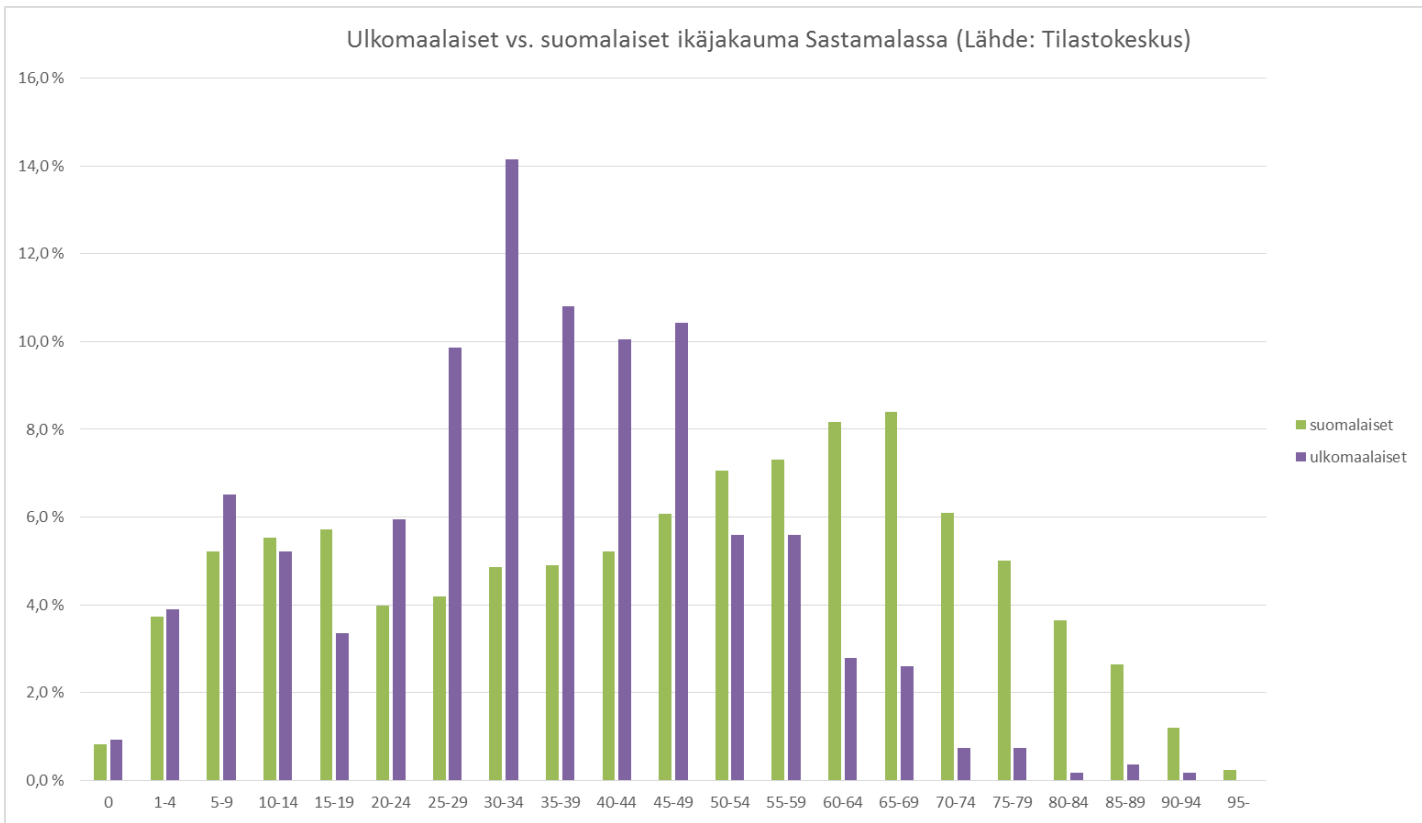
Kotouttamisohjelma on voimassa 1.1.2018 alkaen.

Kotouttamisohjelma päivitetään vähintään neljän vuoden välein.

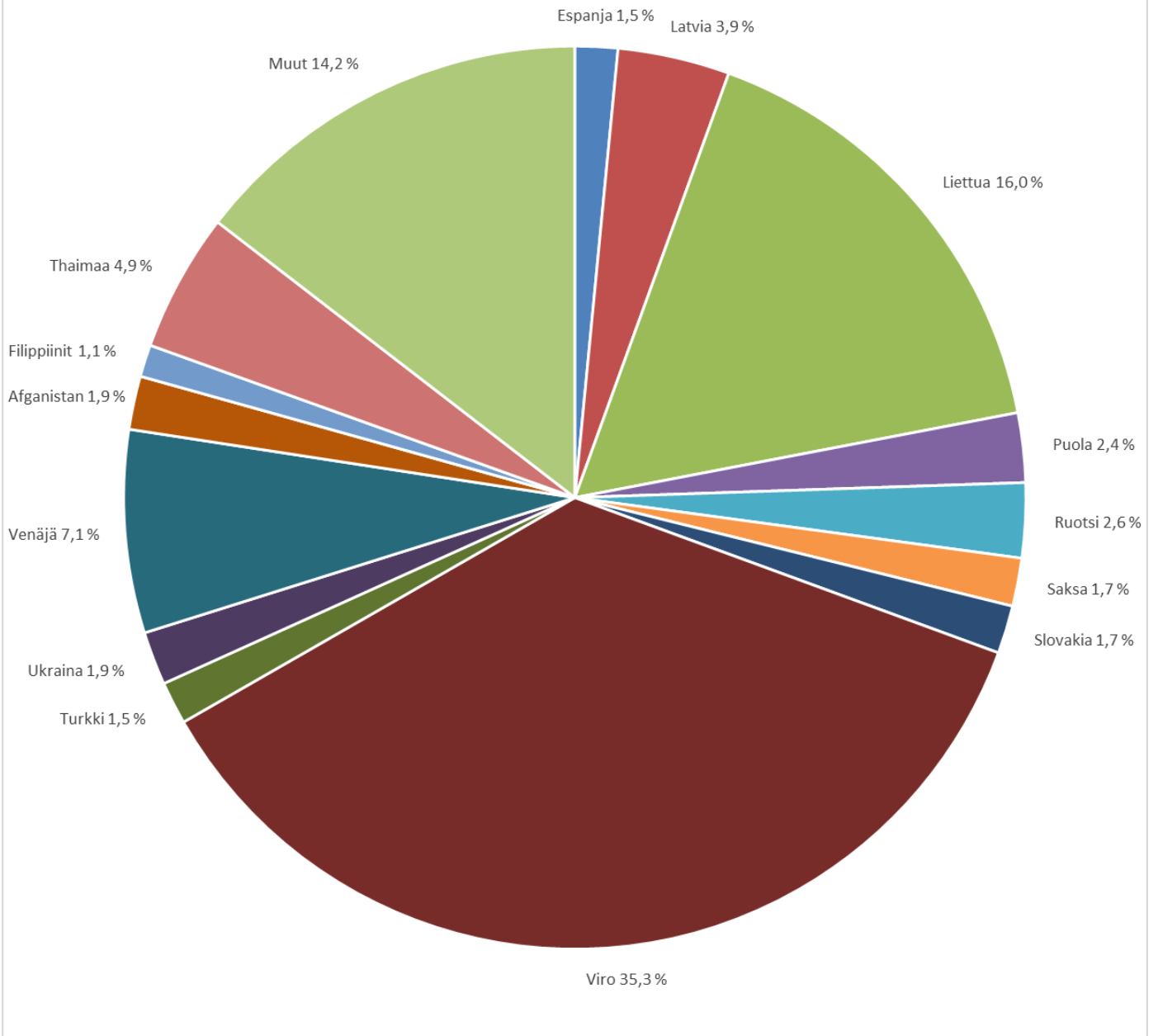
Sastamalan ja Punkalaitumen väkiluku / ulkomaalaisten määrä
sekä prosenttiosuus 31.12.2016 (Lähde: Tilastokeskus)



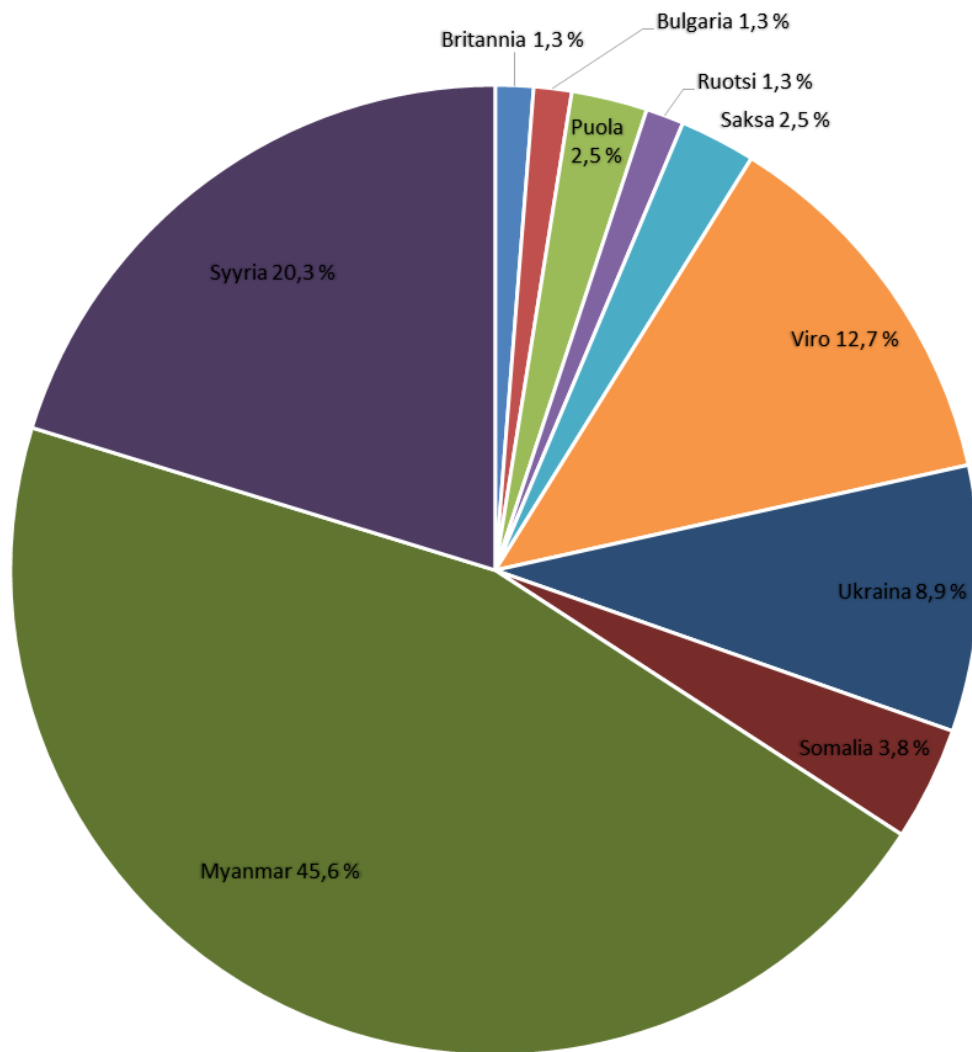


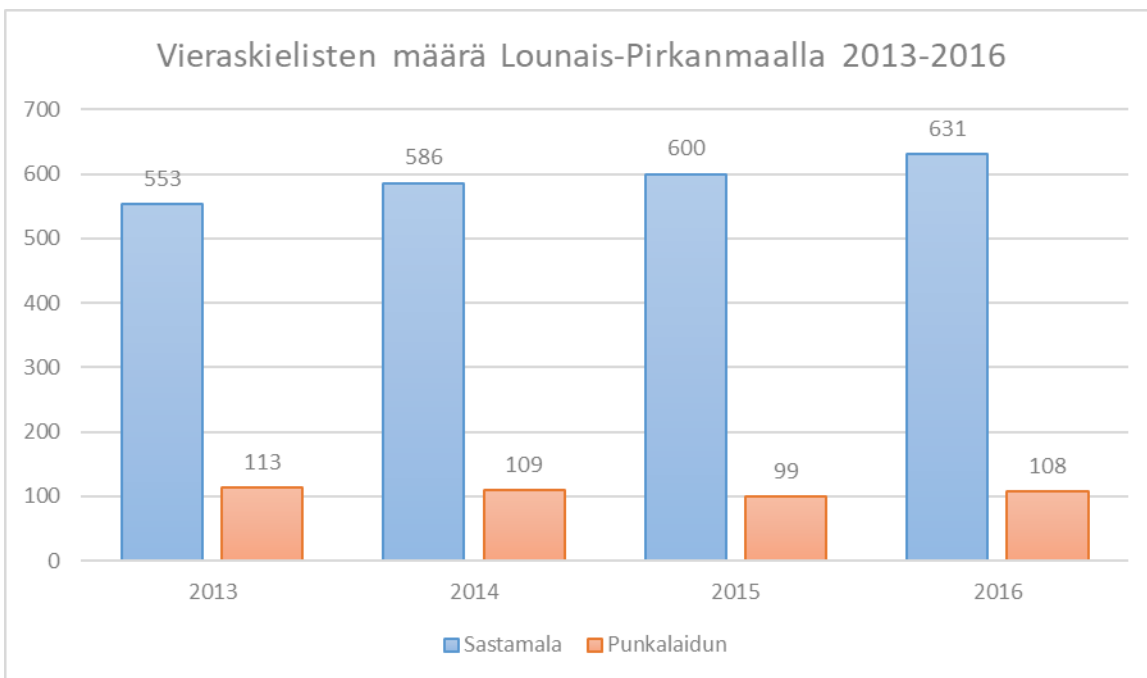
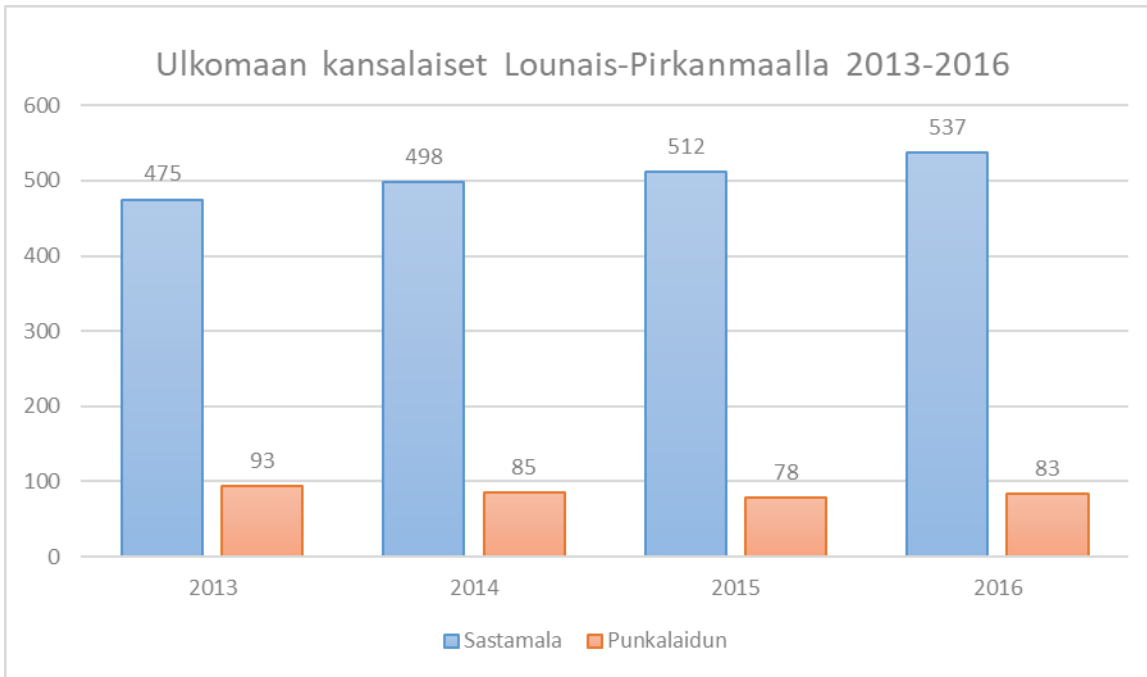


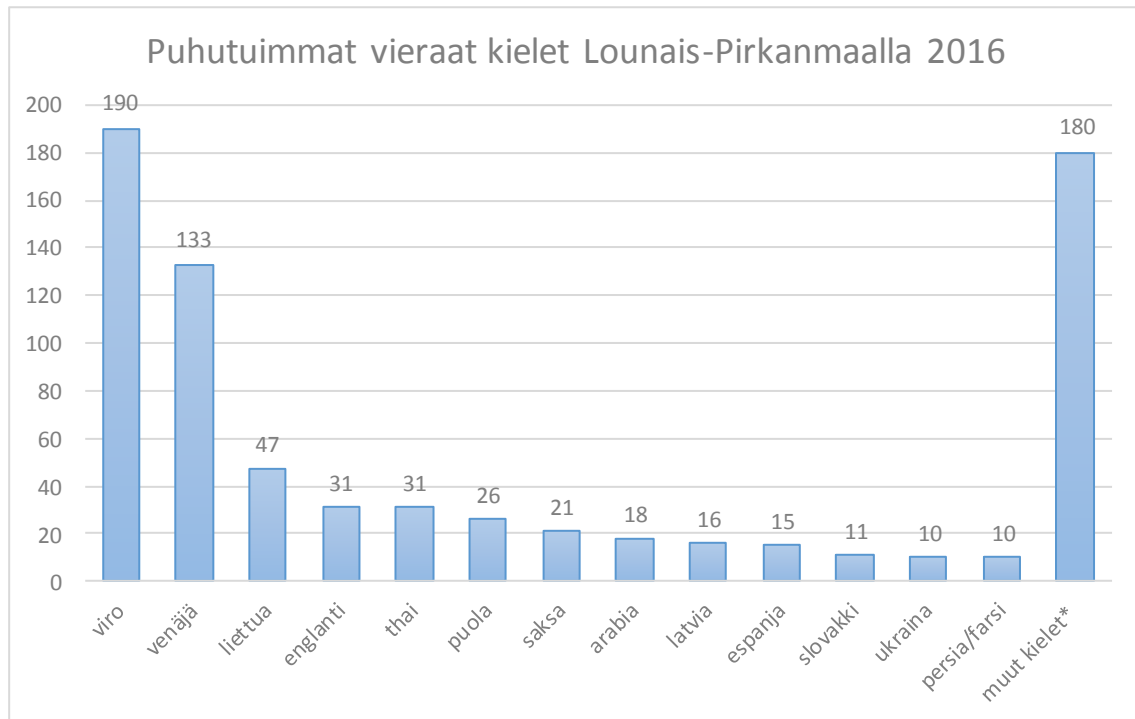
Kansalaisuuksien osuudet Sastamalassa (Lähde:Tilastokeskus)



Kansalaisuuksien osuudet Punkalaitumella (Lähde: Tilastokeskus)







*)sis.kielet,joissa alle 5 puhujaa/kieli

HYÖDYLLISIÄ LINKKEJÄ

Laki kotoutumisen edistämisestä <http://www.finlex.fi/fi/laki/ajantasa/2010/20101386>

Maahanmuuttovirasto <http://www.migri.fi/>

- kansalaisuusasiat, oleskelulupa, työlupa, pakolais- ja turvapaikka-asiat

Poliisi <http://www.poliisi.fi/>

- henkilökortti

Maistraatti <https://www.maistraatti.fi/fi/>

- rekisteröinti, henkilötunnus, avioliitto

Työ- ja elinkeinoministeriö <http://tem.fi/etusivu>

- maahanmuuttajien kotouttaminen
- **Perustietoa Suomesta -opas** <http://tem.fi/perustietoa-suomesta>

Työ- ja elinkeinotoimisto (TE-palvelut) <http://www.te-palvelut.fi/te/fi/>

- työlupa, työnvälitys ja muut työvoimapalvelut
- [Pirkanmaan työlupalinjaus](#)

Kansaneläkelaitos (Kela) <http://www.kela.fi/>

- sosiaaliturva

Verotoimisto <https://www.vero.fi/henkiloasiakkaat/>

- verotusasiat, tilapäisesti maassa oleskelevien rekisteröinti

In To Finland <http://www.kela.fi/into>

- Kelan ja Verohallinnon palvelupiste Suomeen tuleville työntekijöille

Suomen Punainen Risti <https://www.punainenristi.fi/>

- työtä pakolaisten ja muiden maahanmuuttajien kanssa

Sotesi <https://www.sotesi.fi/>

- kotoutuminen, toimeentulo, infoa maahanmuuttajalle

Infopankki <http://www.infopankki.fi/>

Suomen kielen kurssihakupalvelu Finnish Courses <http://www.finnishcourses.fi/fi>

Finfonet www.finfonet.fi

- audiovisuaalinen internetsivusto Suomen asumiseen ja elämiseen liittyvistä aiheista 17 kielellä

Maahanmuuttajainfo Mainio <https://www.tampere.fi/sosiaali-ja-terveyspalvelut/sosiaalinen-tuki-ja-toimeentulo/maahanmuuttajat/mainio.html>

Pirkanmaan tulkkikeskus <https://www.tampere.fi/sosiaali-ja-terveyspalvelut/sosiaalinen-tuki-ja-toimeentulo/maahanmuuttajat/tulkki-ja-kaannospalvelut.html>

Etnisten suhteiden neuvottelukunta <http://oikeusministerio.fi/etno>