



Elämän
tähden



Taiteen edistämiskeskus
Centret för konstfrämjande
Arts Promotion Centre Finland

Pirkanmaan alueellinen kulttuurihyvinvointisuunnitelma



Saatteeksi

Pirkanmaan alueellinen kulttuurihyvinvointisuunnitelma on strateginen alueellinen asiakirja, joka sijoittuu alueelliseen terveyden edistämisen kokonaisuuteen. Se tukee [Pirkanmaan alueellisen hyvinvointikertomus 2017–2020:n](#) toimeenpanoa, kuten aiemmat [Pirkanmaan alueellinen ravitsemussuunnitelma](#) (2011) ja [Pirkanmaan alueellinen terveysliikuntasuunnitelma](#) (2014).

Pirkanmaan alueellisen kulttuurihyvinvointisuunnitelman tavoite on mahdollistaa kulttuuristen oikeuksien toteutuminen kaikille pirkanmaalaisille ja siten kaventaa hyvinvointi- ja terveyseroja. Suunnitelma on tarkoitettu käytännön työkaluksi sekä päätöksenteossa että käytännön tasolla. Monimuotoiset kulttuurihyvinvointipalvelut tukevat kaikkien väestöryhmien yhdenvertaista toimijuutta ja osallisuutta. Tukea palveluiden suunnitteluun antavat monet valtakunnalliset ohjelmat ja tutkimustieto kulttuurin ja taiteen vaikutuksista hyvinvointiin.

Suunnitelman laatimista ja toimeenpanoa tukevat ja koordinoivat Pirkanmaan sairaanhoitopiiri ja Taiteen edistämiskeskus. Kunnissa kulttuurihyvinvoinnin edistämisen toimeenpanon ja seurannan tulisi nivoutua osaksi hyvinvointikertomustyötä.

Pirkanmaan alueellinen kulttuurihyvinvointisuunnitelma esittää näkemyksen siitä, miten kulttuurihyvinvointi tulisi organisoida ja toteuttaa, kenelle eri toimintojen järjestämisvastuut kuuluvat ja miten eri toimintoja tulisi rahoittaa. Suunnitelma pyrkii ottamaan huomioon kulttuurihyvinvoinnin toimintojen moninaisuuden ja Pirkanmaan kuntien erilaiset tilanteet. Suunnitelmassa on toimenpide-ehdotukset kulttuurihyvinvoinnin edistämiseksi sekä yleisellä tasolla, että eri kohderyhmille. Ensimmäisenä Suomessa otetaan käyttöön suositus, jossa jokaiselle ihmiselle suositellaan taiteeseen ja kulttuuriin osallistumista vähintään 100 minuutin ajan viikossa.

Kulttuurihyvinvoinnin toteuttamisessa korostuu taide- ja kulttuuritoimijoiden ammattimainen ja pitkäjänteinen yhteistyö muiden toimialojen kanssa. Suunnitelma on tehty laajalla yhteistyöllä, mikä korostaa myös muutoksen toimeenpanossa tarvittavan yhteistyön merkitystä.

Tampereella 31.3.2017

Antero Saksala

Pirkanmaan sairaanhoitopiiri

Terveyden edistämisen neuvottelukunnan puheenjohtaja

Minna Sirnö

Taiteen edistämiskeskus

johtaja

Sisällysluettelo

1. Tiivistelmä	4
2. Kulttuurihyvinvoinnin käsitteet	7
3. Kulttuurihyvinvoinnin merkitys yksilölle ja yhteiskunnalle	10
3.1. Kulttuurihyvinvoinnin periaatteet ja arvoperusta	10
3.2. Kulttuurihyvinvointi valtakunnallisissa ohjelmissa ja strategioissa	12
3.3. Kulttuuri, hyvinvointi ja terveys: tutkimustiedon nykytila	14
3.3.1. Tutkimusnäyttö taiteen ja kulttuurin vaikutuksista terveyteen	15
3.3.2. Tutkimusnäyttö taiteen ja kulttuurin vaikutuksista psyykkiseen ja sosiaaliseen hyvinvointiin	16
3.3.3. ArtsEqual tutkii taidetta julkisena peruspalveluna	17
4. Pirkanmaa kulttuurihyvinvoinnin edelläkävijänä	18
4.1. Alueellinen hyvinvoinnin ja terveyden edistämisen koordinaatio Pirkanmaalla	18
4.2. Kulttuurihyvinvoinnin tilannekuva Pirkanmaalla	21
4.3. Visio kulttuurihyvinvoinnin tilasta Pirkanmaalla 2020-luvulla	22
5. Kulttuurihyvinvointisuositus	23
6. Kulttuurihyvinvoinnin organisointi	24
6.1. Kulttuurihyvinvoinnin luomiseen tarvitaan toimijoiden yhteispeliä	24
6.2. Sektorirajat ylittävä yhteistyö ja sen rahoitus	27
6.3. Kulttuurihyvinvoinnin aluekeskus	29
6.4. Eri alojen ammattilaisten roolit kulttuurihyvinvointityössä	31
6.5. Ihmisten omaehtoinen kulttuuri	32
7. Toimenpide-ehdotukset kulttuurihyvinvoinnin edistämiseksi	33
8. Toimenpide-ehdotukset kohderyhmittäin	36
8.1. Lasten, lapsiperheiden ja nuorten (0–15 v) kulttuurihyvinvointi	
8.2. Nuorten aikuisten (16–24 v) kulttuurihyvinvointi	
8.3. Työikäisten (25–64 v) kulttuurihyvinvointi	
8.4. Yli 65-vuotiaiden kulttuurihyvinvointi	
8.5. Osallistumiseensa erityistä tukea tarvitsevien kulttuurihyvinvointi	
8.6. Kulttuurihyvinvoinnin toteutuminen erikoissairaanhoidossa ja ympärivuorokautisissa hoiva- ja asumispalveluissa	
9. Yhteenveto, toimeenpano ja seuranta	44
10. Lähteet	46

Liite 1 Suunnitelman prosessi ja laatijat

Liite 2 Elämän puu -toimintamalli

Liite 3 Hyödyllisiä linkkejä

1. Tiivistelmä

Pirkanmaan alueellisen kulttuurihyvinvointisuunnitelman tavoite on mahdollistaa kulttuuristen oikeuksien toteutuminen kaikille pirkanmaalaisille ja siten kaventaa hyvinvointi- ja terveyseroja. Tämä tarkoittaa yhdenvertaista mahdollisuutta osallistua kulttuuri- ja taidepalveluihin sekä kehittää ja toteuttaa itseään ja yhteisöään taiteen ja kulttuurin keinoin.

Kulttuurihyvinvointisuunnitelma sijoittuu alueelliseen terveyden edistämisen kokonaisuuteen. Suunnitelma on tarkoitettu käytännön työkaluksi sekä päätöksenteossa että käytännön tasolla. Suunnitelman laatimista ja toimeenpanoa tukevat ja koordinoivat Pirkanmaan sairaanhoitopiiri ja Taiteen edistämiskeskus. Kunnissa kulttuurihyvinvoinnin edistämisen seurannan tulisi nivoutua osaksi hyvinvointikertomustyötä.

Kulttuurihyvinvoinnilla tarkoitetaan kulttuurin ja taiteen mahdollisuuksia edistää terveyttä ja hyvinvointia. Taide ja kulttuuri luovat jo itsessään hyvinvointia ja mielekästä elämää. Niitä voidaan käyttää myös tavoitteellisesti edistämään hyvinvointia. Jokaisella ihmisellä on taiteesta ja kulttuurista omat kokemuksensa ja ajatuksensa. Hyvinvointia voi toiselle tuoda se, että pääsee nauttimaan hyvästä taiteesta katsojana, toiselle se, että pääsee itse tekemään ja osallistumaan vaikkapa perhesirkukseen tai kuoroharrastukseen.

Kulttuurihyvinvoinnin toteuttamisessa korostuu taide- ja kulttuuritoimijoiden ammattimainen ja pitkäjänteinen yhteistyö muiden toimialojen kanssa. Organisaatiotasolla kulttuurihyvinvoinnin luomiseen tarvitaan mukaan niin julkinen sektori, yritykset kuin järjestöt ja yhdistyksetkin.

Toimijoiden yhteisenä tavoitteena tulee olla monimuotoiset kulttuuripalvelut, jotka palvelevat eri väestöryhmien tarpeita ja ovat muokattavissa erilaisiin toimintaympäristöihin. Tärkeää on myös varmistaa jo olemassa olevien hyvien toimintamallien ja käytäntöjen jatkuminen, juurtuminen ja leviäminen. Erityisen tärkeä on huolehtia, että kulttuuriset oikeudet toteutuvat niillä ihmisillä, joiden mahdollisuudet hakeutua itse näiden palvelujen pariin on maantieteellisesti, fyysisesti, psyykkisesti, sosiaalisesti tai kielellisesti rajoittunutta. Kulttuurihyvinvointia edistävän toiminnan keskiössä tulee aina olla ihminen ja hänen osallisuutensa taiteeseen ja kulttuuriin.

Suunnitelmassa on toimenpide-ehdotukset kulttuurihyvinvoinnin edistämiseksi sekä yleisellä tasolla että eri kohderyhmille. Jaottelu on tehty ikäryhmittäin, erikoissairaanhoidossa ja ympärivuorokautisissa hoiva- ja asumispalveluissa toteutettavaksi sekä erityistä tukea tarvitsevien kulttuurihyvinvoinnin ja kulttuuristen perusoikeuksien toteutumiseksi. Kulttuuri- ja taidepalveluiden käytöstä ei vielä ole olemassa kattavia väestöryhmittäisiä indikaattoreita, mikä vaikeuttaa myös tämän suunnitelman toimeenpanon seuranta.

Pirkanmaan kulttuurihyvinvoinnin nykytilan esittelemisen lisäksi suunnitelmassa luodaan visio siitä, mitä kohti olemme menossa. Ensimmäisenä Suomessa otetaan käyttöön

suositus, jossa jokaiselle ihmiselle suositellaan taiteeseen ja kulttuuriin osallistumista vähintään 100 minuutin ajan viikossa.

Suunnitelma esittää tämän hetkisen tiedon valossa näkemyksen siitä, miten kulttuurihyvinvointi tulisi organisoida ja toteuttaa, kenelle eri toimintojen järjestämisvastuut kuuluvat ja miten eri toimintoja tulisi rahoittaa. Kulttuurihyvinvoinnin edelläkävijänä Pirkanmaa voisi rakentaa maakunnallisen kulttuurihyvinvoinnin seurantamittariston. Suunnitelma pyrkii ottamaan huomioon kulttuurihyvinvoinnin toimintojen moninaisuuden ja Pirkanmaan kuntien erilaiset tilanteet.

Kulttuurihyvinvoinnin arvopohja perustuu yhdenvertaisuuden toteutumiseen yhteiskunnassa ja ihmisten mahdollisuuksiin tulla hyväksytyksi ja näkyväksi omassa elinpiirissään ja yhteiskunnassa omana itsenään. Monimuotoiset kulttuurihyvinvointipalvelut tukevat kaikkien väestöryhmien yhdenvertaista toimijuutta ja osallisuutta. Tukea palveluiden suunnitteluun antavat monet valtakunnalliset ohjelmat sekä tutkimustieto kulttuurin ja taiteen vaikutuksista hyvinvointiin.

Kulttuurihyvinvoinnin toimintojen kenttä on moninainen.

Käytännössä kulttuurihyvinvointia luovat vaikkapa kulttuurinen vapaaehtoistoiminta, hoitolaitoksien tiloissa olevat taideteokset tai tanssiesitys palvelutalossa. Tässä suunnitelmassa esittelemme paikallisia esimerkkejä kulttuurihyvinvoinnin hyvistä käytännöistä valokuvien ja lyhyin tekstein.





Kuva: Ulrika Berge

Elävä taideteos sairaalan aulassa

Monitaiteinen Puutarha -installaatio Tampereen yliopistollisen aulassa oli leijuvien kukkaveistosten, solisevan veden ja lempeästi liikkuvien tanssijoiden luoma maisema, johon myös katsojat pääsivät astumaan sisään. Puutarha syntyi halusta muuttaa sairaalatalia pehmeämmäksi ja paranemista tukevaksi. Teoksesta vastasi vapaan kentän taiteilijoista koostunut ryhmä. *Teos rahoitettiin hanke-avustuksilla ja yhteistyöllä Taysin ja Taiteen edistämiskeskuksen kanssa.*

Nuorten aikuisten ääni tulee kuulluksi teatterissa

Legioonateatterissa yhdistyvät nuorten työpajatoiminta, harrastajateatteri, kuntouttava työtoiminta ja tiivis yhteistyö TE-palveluiden, etsivän nuorisotyön ja kolmannen sektorin toimijoiden kanssa. Teatterin toimintaperiaatteena on osallistujien sosiaalinen vahvistaminen ja työ- ja opiskelukyvyn tukeminen. Teatterissa kommentoidaan yhteiskuntaa ja käsitellään vaikeita asioita turvallisessa ympäristössä. *Legioonateatterin työpaja-, teatteri- ja hanketoimintaa rahoittavat Opetus- ja kulttuuriministeriö, Tampereen kaupunki ja TE-hallinto.*



Kuva: Silja Sorri



Kuva: Nokian kaupunki

Kulttuurikasvatussuunnitelmat tutustuttavat koululaiset paikalliseen kulttuuriin

Kulttuurikasvatussuunnitelma on kunnan tai alueen suunnitelma siitä, miten kulttuuri-, taide- ja kulttuuriperintökasvatusta toteutetaan kunnassa tai alueella osana opetusta. Suunnitelma takaa kaikille kunnan tai alueen lapsille ja nuorille tasavertaisen mahdollisuuden tutustua monipuolisesti paikalliseen kulttuuriin. Pirkanmaalla kulttuurikasvatussuunnitelma on valmiina ja toiminnassa kahdeksassa kunnassa. Suunnitelman laajuus vaihtelee kunnittain. *Toiminta rahoitetaan kulttuuritoimijoiden ja koulujen/varhaiskasvatuksen yhteistyönä.*

Taidelaitosten yleisötyö

Yleisötyössä taidelaitos laajentaa toimintaansa vuorovaikutukseen kaikenlaisten ihmisryhmien kanssa. Serlachius-museoiden yleisötyössä käytetään draamallisia menetelmiä eri ikäisten yleisöjen osallistamiseen ja mieleenpainuvien kokemusten toteuttamiseen. *Serlachius-museoita ylläpitää Gösta Serlachiuksen taidesäätiö.*



Kuva: Olli-Pekka Latvala

2. Kulttuurihyvinvoinnin käsitteet

Hyvinvointi

Hyvinvointi perustuu mahdollisuuksien tasa-arvoon ja ihmisten kyvykkyyteen toimia yhteiskunnassa tavoilla, jotka synnyttävät terveyttä, hyvinvointia ja yhteistä hyvää. Hyvinvointi on ihmisen kokonaisvaltaista fyysistä, psyykkistä, sosiaalista ja emotionaalista hyvää oloa.

Hyvinvointi merkitsee eri ihmisille eri asioita. Hyvinvointi syntyy ihmisen itsensä, hänen läheistensä, lähiympäristön ja yhteiskunnan toiminnan tuloksena. Hyvinvoinnin keskeisiä osia ovat terveyden, toimintakyvyn ja toimijuuden lisäksi yhteisöllisyys, osallisuus, elämänilo, mielekäs tekeminen, kyky ja oikeus käyttää mielikuvitusta sekä elää ajattelua ja aisteja ruokivassa ympäristössä.

Kulttuuri

Kaikki inhimillinen toiminta on pohjimmiltaan kulttuuria, mutta luovuudella ja itseilmaisulla on kulttuurissa erityinen rooli. Tässä suunnitelmassa kulttuurilla tarkoitetaan toimintaa, jossa ihminen käyttää omaa luovuuttaan tai osallistuu taiteeseen ja luovaan toimintaan. Kulttuuri on sisältöä, joka tekee elämästä mielekkään ja elämisen arvoisen.

Kulttuurihyvinvointi

Kulttuurihyvinvoinnilla tarkoitetaan kulttuurin ja taiteen mahdollisuuksia edistää terveyttä ja hyvinvointia. Taide ja kulttuuri luovat jo itsessään hyvinvointia ja mielekästä elämää. Toisaalta niitä voidaan käyttää myös tavoitteellisesti edistämään hyvinvointia. Kulttuurihyvinvoinnin toteuttamisessa korostuu taide- ja kulttuuritoimijoiden ammattimainen ja pitkäjänteinen yhteistyö muiden toimialojen kanssa.

Kulttuurihyvinvointipalvelut

Kulttuurihyvinvointipalvelut voidaan jaotella karkeasti kahteen osaan¹:

1. Taide-, taidekasvatus- ja kulttuuripalveluiden tekeminen saavutettavaksi ja vieminen uusiin ympäristöihin niiden ihmisten luo, jotka eivät erilaisista syistä johtuen voi käyttää tarjolla olevia palveluita.

2. Asiakas- ja tarvelähtöiset räätälöitävät taide-, taidekasvatus- ja kulttuuripalvelut, joille on asetettu hyvinvointitavoitteita. Taide ja kulttuuri voivat toimia välineinä esim. yksinäisyyden vähentämiseen, uuden oppimiseen tai toimintakyvyn ylläpitämiseen.

¹ Taikusydän

Kulttuuriset oikeudet

Kulttuuriset oikeudet tarkoittavat yhdenvertaista mahdollisuutta osallistua kulttuuri- ja taidepalveluihin ja kehittää itseään ja yhteisöään taiteen ja kulttuurin keinoin. Erityisen tärkeä on huolehtia, että kulttuuriset oikeudet toteutuvat niillä ihmisillä, joiden kyvykkyys hakeutua itse näiden palvelujen pariin on maantieteellisesti, fyysisesti, psyykkisesti, sosiaalisesti tai kielellisesti rajoittunutta.

Prosenttiperiaate

Prosenttiperiaate tarkoittaa, että osa rakennushankkeen määrärahasta käytetään taiteeseen. Prosenttiperiaate voi toteutua kunnan kaavoitus- tai rahoituspäätöksenä tai se voidaan esimerkiksi asettaa tontinluovutuksen ehdoksi. Prosenttiperiaatetta voivat noudattaa myös yksityiset rakennuttajat. Periaate soveltuu niin uudisrakentamiseen, peruskorjauksiin ja täydennysrakentamiseen kuin infrarakentamiseen.²

Prosenttiperiaatteen laajentaminen tarkoittaa rakennushankkeisiin kytkeytyvän prosenttiperiaatteen rinnalle luotavaa uutta toimintatapaa, jolla voidaan lisätä eri taiteenalojen ja kulttuuripalvelujen tarjontaa sekä käyttöä sosiaali- ja terveydenhuollon hoito- ja asiakastyössä.³

Saavutettavuus

Saavutettavuus on erilaisten ihmisten erilaisten tarpeiden huomioimista ja yhdenvertaisuuden edistämistä palveluiden suunnittelussa ja toteutuksessa. Saavutettavuus muodostuu mm. esteettömyydestä, ymmärtämisen tukemisesta ja osallistumista estävien fyysisten, sosiaalisten ja taloudellisten tekijöiden poistamisesta. Hyvä saavutettavuus antaa mahdollisuuden osallistumiseen ja elämyksiin kaikille.

Taide

Taiteen määrittely tyhjentävästi on mahdotonta. Taide on ihmisen erityinen tapa ilmaista itseään ja toteuttaa luovuuttaan. Taiteessa tieto, taito, tunne ja tahto vaikuttavat yhdessä. Taide käsittelee ihmisenä olemisen kysymyksiä kokonaisvaltaisesti.

Taiteen ensisijainen tehtävä on olla taidetta, mutta taiteella voidaan nähdä myös muita tehtäviä kuten mielihyvän tuottaminen, keskustelun herättäminen, tunne-elämän monipuolistaminen, yhteiskuntaan osallistuminen ja hyvän elämän etsiminen. Taiteen ytimessä on vapaus: vapaus ajatella, olla ja tehdä.

² Pulkkinen, Hannus (2015)

³ Opetus- ja kulttuurimisteriö

Taiteen ammattilainen

Tässä suunnitelmassa taiteen ammattilaisella tarkoitetaan taidealan ammatillisen koulutuksen saanutta henkilöä, joka saa tai pyrkii saamaan toimeentulonsa taiteeseen liittyvän työn kautta, kuuluu taiteilijajärjestöön tai on taiteen kentällä tunnustettu taiteilijana. Taiteen ammattilaisiin kuuluvat myös taidepedagogit ja -kasvattajat⁴.

Taide ja oikeus tehdä taidetta kuuluvat kaikille ihmisille, myös muille kuin ammattitaiteilijoille. On kuitenkin suositeltavaa, että kulttuurihyvinvointipalveluiden suunnittelussa ja toteutuksessa käytetään taiteen ja kulttuurin ammattilaisia.

Taide kylässä kotihoidossa

Sisä-Suomen tanssin aluekeskuksen ja Tampereen kaupungin yhteisen Taide kylässä-hankkeen tavoitteena on kotihoidon asiakkaiden sosiaalisten suhteiden ja verkostojen synnyttäminen taiteen, taiteilijoiden ja kotihoidon henkilökunnan tukemana. Taiteilijat kyläilevät kotipalvelun asiakkaiden luona yhdessä kotihoidon henkilökunnan kanssa. Asiakkaille luodaan ystävällisiä ja vertaistukiverkostoja ja heitä ohjataan jo olemassa oleviin ryhmätoimintoihin, joissa myös hankkeen taiteilijat järjestävät toimintapäiviä. *Hanke rahoitetaan Tampereen kaupungin Ikäihmisten virkistysrahastosta.*



Kuva: Tuula Linnusmäki



Kuva: Pasi Tiitola

Taide luo kohtaamisia turvapaikanhakijoiden ja muiden Suomessa asuvien välille

Kulttuuriolosuuskunta Uulun toteuttamassa valtakunnallisessa Encounters-hankkeessa luotiin taiteiden avulla kohtaamisia turvapaikanhakijoiden ja muiden Suomessa asuvien ihmisten välille. Hankkeen päätarkoituksena oli lisätä taiteen keinoin eri ihmisryhmien kohtaamista ja yhteisöllisyyttä vastaanottokeskuskunnissa. Hankkeen työpajoissa ja tapahtumissa tuotiin ihmisiä yhteen ja tehtiin sirkusta, soitettiin, laulettiin, tanssittiin ja tehtiin käsitöitä. *Hankkeen rahoitti Suomen Kulttuurirahasto.*

⁴ Rosenlöf (2014)

3. Kulttuurihyvinvoinnin merkitys yksilölle ja yhteiskunnalle

”Kun tanssin, tunnen oloni normaaliksi jälleen”

Parkinsonin tautia sairastava nainen⁵

Kulttuurihyvinvointi avaa uusia mahdollisuuksia, synnyttää yhteisiä elämyksiä, oppimista ja muistoja. Kulttuurin ja taiteen äärellä on mahdollista tehdä näkyväksi yksilöille ja yhteisölle tärkeitä asioita ja käydä niistä rakentavaa keskustelua.

Monimuotoiset kulttuurihyvinvointipalvelut tukevat kaikkien väestöryhmien yhdenvertaista toimijuutta ja osallisuutta. Palveluja suunniteltaessa on tärkeää miettiä moniammatillisesti palvelujen periaatteita ja arvopohjaa. Tukea suunnitteluun antavat myös valtakunnalliset ohjelmat ja tutkimustieto kulttuurin ja taiteen vaikutuksista.

3.1. Kulttuurihyvinvoinnin periaatteet ja arvoperusta

Kulttuuriset oikeudet eli oikeus osallistua taiteisiin ja kulttuuriin, oikeus kehittää itseään ja yhteisöään taiteen ja kulttuurin avulla ja mahdollisuus ilmaista itseään vapaasti on turvattu YK:n ihmisoikeuksien julistuksessa ja Suomea sitovissa ihmisoikeussopimuksissa. Suomen perustuslaissa turvataan sivistyksellisiä oikeuksia, kuten taiteen vapaus, oikeus omaan kieleen ja kulttuuriin sekä asetetaan jokaiselle vastuu ympäristöstä ja kulttuuriperinnöstä.

Kulttuurihyvinvoinnin arvopohja perustuu **yhdenvertaisuuden toteutumiseen** yhteiskunnassa ja ihmisten mahdollisuuksiin tulla hyväksytyksi ja näkyväksi omassa elinpiirissään ja yhteiskunnassa omana itsenään riippumatta iästä, sukupuolesta, asuinpaikasta, uskonnollisesta tai seksuaalisesta suuntautumisesta, vammasta, erityisen tuen tarpeesta, sairaudesta, taloudellisesta asemasta tai mistään muusta yksilön ominaisuudesta.

”Jokaisella on oikeus vapaasti osallistua yhteiskunnan sivistyselämään, nauttia taiteista sekä päästä osalliseksi tieteen edistyksen mukanaan tuomista eduista.” YK:n ihmisoikeusjulistuksen (1948) 27. artikla

”Kaikkien yksilöiden tulee voida osallistua haluamaansa kulttuurielämään.”

Unescon kulttuurista moninaisuutta koskeva yleismaailmallinen julistus, 5. artikla

⁵ Lapio (2017)

Jokaisella ihmisellä tulee olla mahdollisuus toimia kulttuurisessa ympäristössään ja olla osa kulttuurista yhteisöään niin, että kokee **osallisuutta, toimijuutta ja nauttii yhteisönsä arvostusta omana itsenään**. Arvopohjan toteutumisen myötä syntyy **kunnioittavaa vuorovaikutuksellisuutta** yksilön ja yhteiskunnan eri tasoilla.⁶ Mahdollisuudet tukea ihmisten sosiaalista ja fyysistä **toimintakykyä** ennaltaehkäisevästi, ylläpitävästi ja korjaavasti lisääntyvät.

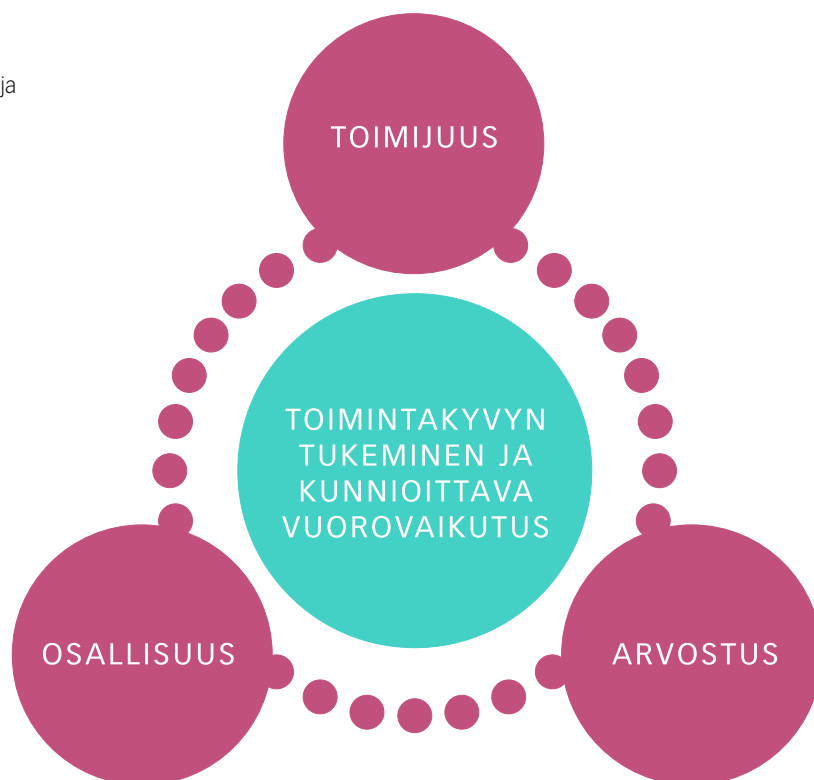
Osallisuus on sitä, että ihminen kokee olevansa merkityksellinen osa kokonaisuutta.⁷ Hän tulee kuulluksi itsenään ja vaikuttaa elämänsä kulkuun ja yhteisiin asioihin.⁸

Osallisuutta luovat ilmaisun mahdollistaminen eli itseilmaisus, näkyväksi tuleminen ja kuulluksi tuleminen; kannustaminen ja aktiivinen kontaktin otto; emootioiden ja rohkeuden tukeminen eli onnistuminen, huumori ja elämyksellisyys; ajattelun aktivointi eli havainnointi ja luova ajattelu

Toimijuus on tekemisen kautta syntyvä kokemuksellisuuden muoto, joka sisältää tahdon toimia aktiivisesti, kokea ja olla olemassa.⁹ Toimijuutta luovat toiminnan laatu eli toiminnallisuus; motivaation tukeminen eli innostuminen, yhdessä tekeminen, tavoitteellisuus, haasteellisuus ja uuden oppiminen

Arvostus on toisen kunnioittamista tasavertaisena ihmisenä. Arvostusta luovat toisen kokonaisvaltainen kohtaaminen; vapaaehtoisuus ja voimavarojen tunnistaminen ja huomioiminen.

Kaavio 1
Kulttuurihyvinvoinnin arvopohja



6 Kuitu (2013)

7 Nivala, Rynänen (2013)

8 Terveyden ja hyvinvoinnin laitos

9 Pirnes, Tiihonen (2010)

3.2. Kulttuurihyvinvointi valtakunnallisissa ohjelmissa ja strategioissa

Opetus- ja kulttuuriministeriön vuonna 2009 julkaiseman [Kulttuuripolitiikan strategia 2020:n](#) mukaan suomalaista kulttuuripolitiikkaa ohjaavat perusoikeudet, erityisesti taloudellisiin, sosiaalisiin ja sivistyksellisiin perusoikeuksiin kuuluvat kulttuuriset oikeudet. Kulttuuristen oikeuksien edistäminen merkitsee sitä, että kaikilla on tasavertainen oikeus ja mahdollisuus ilmaista itseään ja harjoittaa kulttuuritoimintaa sekä osallistua erilaisiin kulttuurin ilmenemisen muotoihin.

Osana Valtioneuvoston [Terveysten edistämisen politiikkaohjelmaa](#) toteutettiin 2010–2014 poikkihallinnollinen opetus- ja kulttuuriministeriön, sosiaali- ja terveysministeriön, työ- ja elinkeinoministeriön ja ympäristöministeriön yhteinen [Taiteesta ja kulttuurista hyvinvointia -toimintaohjelma](#) (Taiku-ohjelma). Toimintaohjelma edesauttoi merkittäväällä tavalla toimialarajat ylittävää yhteistyötä ja loi mahdollisuuksia kulttuurihyvinvoinnin edistämiseen sekä juurruttamiseen yhteiskunnan rakenteisiin.

[Sipilän hallitusohjelmassa](#) (2015–) kannustetaan tunnistamaan kulttuurin hyvinvointimahdollisuudet aiempaa paremmin sekä tuomaan kulttuuri lähemmäs jokaista suomalaista edistämällä julkisissa tiloissa ja laitoksissa esillä olevaa taidetta. Osana [taiteen ja kulttuurin kärkihanketta](#) lisätään taiteen ja kulttuurin käyttöä sosiaali- ja terveydenhuollon hoito- ja asiakastyössä. Tämä tapahtuu luomalla nykyisen rakennushankkeisiin kytkeytyvän prosentti-periaatteen rinnalle uusi toimintatapa, jolla voidaan sujuvoittaa taide- ja kulttuurisisältöisten hyvinvointipalveluiden hankintaa sosiaali- ja terveydenhuoltoon.

Taiteen edistämiskeskuksessa (Taike) on käynnissä [Taiteen käytön ja hyvinvoinnin kehittämishjelma](#) (2015–2020). Kehittämishjelman tavoitteena on luoda taiteen hyvinvointia tukevalle toiminnalle laaja ja vakiintunut rahoituspohja sekä muuttaa nykyisiä toiminnan rakenteita ja asenteita. Taike antaa tukea ja neuvontaa taiteen ja kulttuurin hyvinvointitoiminnan käynnistämiseen.

Taiteen ja hyvinvoinnin valtakunnallinen yhteyspiste [Taikusydän](#) (2015–) kokoaa yhteen hyviä toimintamalleja, tutkimus- ja hanketietoa, kytkee alan ammattilaisia toisiinsa ja koordinoi kulttuurihyvinvoinnin laajaa kenttää. Pirkanmaalla toimii oma Taikusydämen alueverkosto.





Kuva: Pilvi Kuitu

Taiteilija päiväkodissa

Lempäälän kunnan Kulttuurirappuset -kulttuurikasvatusohjelmassa on kehitetty Kulttuurikeskus PiiPoon ja päiväkotien yhteistyömallia, jossa keskiössä on lapsilähtöisyys ja taiteeseen uppoutuminen. Mallissa taiteilija työskentelee jokaisen päiväkodin ryhmän kanssa viikon ajan ja tuottaa ryhmien yhteisen taideprojektin. Yhdessä asetetut tavoitteet ja tutustuminen ryhmien lapsiin, aikuisiin ja kiinnostuksen kohteisiin ohjaavat taitelijan työskentelyä. *Toimintaa on rahoittanut Lempäälän kunta.*

Kirjastoauto palvelee kaikenikäisiä kuntalaisia

Kirjastoautopalvelu on hakeutuvaa toimintaa, joka on suunnattu erityisesti lapsille ja ikäihmisille sekä heille, jotka eivät pääse asioimaan kiinteässä kirjastossa tai asuvat haja-asutusalueella. Kirjastoautot toteuttavat lainaus- ja tietopalvelun lisäksi mm. koulu- ja päiväkotiyhteistyötä. Kirjasto edistää aktiivista kansalaisuutta ja mahdollisuuksia elinikäiseen oppimiseen. *Toimintaa rahoittavat valtio ja kunnat.*



Kuva: Laura Jalvite



Kuva: Lotta Wilen

Taide kotoutumisen edistäjänä

Yhteisöllinen mediakasvatusprojekti Art-house on the street toteutti tanssia, graffitia ja elokuvaa sisältäneen katutaide tapahtuman nuorille maahanmuuttajille. Tavoitteena oli edistää nuorten kotoutumista, medialukutaitoa ja suomen kielen osaamista. *Toimintaa rahoittivat Kansan sivistysliitto, Tampereen kaupunki ja Pirkanmaan elokuvakeskus.*

Taide sairaalakoulussa

Tampereen kaupungin kulttuurikasvatusyksikkö TAITEN yhteistyössä Koivikkopuiston koulun kanssa lastentautien osastojen potilaat tutustuvat taideteoksiin ja tekevät itse oman kuvataidetyön. Ohjaajina toimivat TAITEN museolehtorit. Sairaalakoulussa kyse on vieripetuksesta ja ohjauksessa edetään erityisen tarkasti osallistujan ehdoilla. *Toimintaa rahoittaa Tampereen kaupunki osana TAITEN Taidekaari-kulttuurikasvatusohjelmaa.*



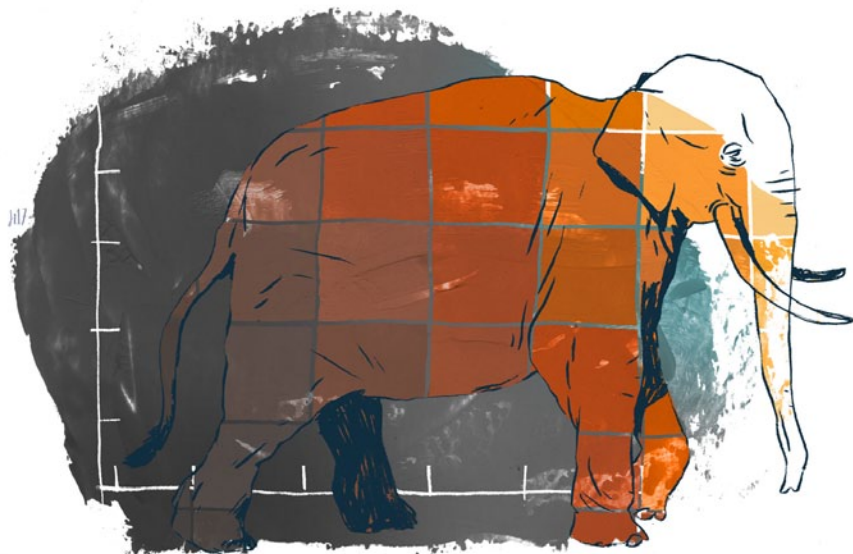
Kuva: Mari Jalkanen

3.3. Kulttuuri, hyvinvointi ja terveys: tutkimustiedon nykytila

Taiteella ja kulttuurilla on positiivisia vaikutuksia ihmisen hyvinvointiin ja terveyteen. Kulttuurihyvinvointia edistämällä voidaan tukea ihmisten toimintakykyä ja osallisuutta yhteiskuntaan. Kulttuurihyvinvointiin panostamalla voidaan saada aikaan merkittäviä yhteiskunnallisia säästöjä.

Tutkimusnäyttö taiteen ja kulttuurin vaikutuksista ihmisten hyvinvointiin voidaan tiivistää neljään eri kategoriaan.¹⁰

- 1. Taide elämyksenä, merkityksellisinä esteettisinä kokemuksina**
Osallistuminen taiteen tekemiseen sai ihmiset voimaan paremmin ja tuntemaan itsensä onnellisemmaksi.¹¹
- 2. Taiteen ja kulttuurin yhteys koettuun terveyteen, parempaan työkykyyn, hyvän elämän kokemuksiin ja fyysiseen terveyteen osana kuntoutumista**
Ammattitaiteilijan ohjaamaan taideohjelmaan kahden vuoden ajan osallistuneet itsenäisesti asuvat 65–100-vuotiaat kävivät harvemmin lääkärissä ja käyttivät vähemmän lääkkeitä sekä olivat sosiaalisempia ja psyykkisesti vireämpiä vertailuryhmään verrattuna.¹²
- 3. Kulttuuritoiminnan myötä syntyvä yhteisöllisyys ja verkostot**
Kulttuurinen aktiivisuus ja etenkin taiteen ja kulttuurin harrastaminen porukalla pidentää ihmisen eliniän ennustetta arviolta kahdella vuodella ja vaikuttaa loppuelämän laatuun myönteisesti.¹³
- 4. Taiteen, rakennetun ympäristön ja luonnon vaikutukset viihtyisämmän elinpiirin ja työympäristön luomiseksi**
Taideteosten esittämisellä sairaalassa oli selkeä vaikutus potilaiden fyysiseen ja psyykkiseen terveyteen sekä henkilökunnan hyvinvointiin.¹⁴



10 Liikanen (2010)
11 Materasso (1997)
12 Cohen (2006)
13 Hyyppä (2013)
14 Staricoff (2003)

3.3.1. Tutkimusnäyttö taiteen ja kulttuurin vaikutuksista terveyteen

Taiteiden ja kulttuurin suhdetta terveydenhoitoon ja terveyteen tarkastelevassa laajassa lääketieteellisten tutkimusjulkaisujen kansainvälisessä katsauksessa¹⁵ löytyi luotettavaa kliinistä näyttöä taideinterventioiden vaikutuksista lukuisilla lääketieteen alueilla kuten:

- Kuvataiteella ja musiikilla on ahdistusta ja masennusta ja hoidon sivuvaikutuksia lieventäviä vaikutuksia syövän hoitoon liittyvässä kemoterapiassa
- Musiikilla on vaikutuksia potilaiden ahdistuksen lievitykseen ja elintoimintojen tasoihin (verenpaine, syke, sydänlihaksen hapentarve) sydänyksikössä sekä myös tilastollisesti merkittäviä positiivisia vaikutuksia vastasyntyneiden kliiniseen tilaan ja käyttäytymiseen tehohoidossa
- Taideinterventioilla on positiivisia vaikutuksia potilaan kokemaan mukavuuteen, kehon stressihormonipitoisuuden pienenemiseen ja verenpaineeseen lääketieteellisissä potilaille stressiä tuottavissa toimenpiteissä
- Musiikin on todettu vähentävän postoperatiivisen kipulääkityksen tarvetta
- Potilaan itse valitsema musiikki, elävä musiikki ja kuvataiteet vähentävät stressiä ja ahdistusta sekä tukevat elintoimintoja kirurgisissa operaatioissa. Musiikki vaikuttaa leikkauksen jälkeiseen toipumiseen ja rauhoittavien lääkkeiden tarpeen vähenemiseen



Kuvakollaasi: Mari-Anne Eerikäinen, Anna Purola ja Virpi Stehlund

Kulttuuripajassa kävijöiden ja vertaisohjaajien taidot tulevat näkyväksi

Sosped säätiön Tampereen Kulttuuripaja Virran toiminta on suunnattu 18–35-vuotiaille, joilla on mielenterveysongelma. Virrassa toimitaan ohjatun toiminnallisen vertaistuen periaatteella. Vertaistuki nostaa esiin kävijöiden vahvuuksia. Tarjolla on vertaisohjaajien suunnittelemaa ja ohjaamia kulttuuriryhmiä, sekä olohuone vapaata oleskelua varten. Tavoitteena on tarjota mahdollisuus kulttuurin harrastamiseen ja sosiaalisten suhteiden muodostumiseen. *Toimintaa rahoittavat sosiaali- ja terveysministeriö ja Tampereen kaupunki.*

¹⁵ Leichuk Staricoff (2004)

3.3.2. Tutkimusnäyttö taiteen ja kulttuurin vaikutuksista psyykkiseen ja sosiaaliseen hyvinvointiin

Taiteella ja kulttuurilla on suuri merkitys identiteetin rakentajana, henkisenä voimavarana ja sosiaalisen pääoman kartuttajana.

- Mielenterveyspalveluissa taiteilla on positiivinen vaikutus potilaiden itseilmaisun keinoihin, viestintätaitoihin ja sitä kautta perhesiteiden ja itsetunnon vahvistamiseen¹⁶
- Kulttuurinen osallisuus on hyvinvoinnin kannalta keskeisempää kuin ihmisen sukupuoli, maantieteellinen sijainti tai varallisuuden vaikutukset¹⁷
- Säännölliseen teatteri- ja draamakasvatukseen koulussa osallistuneet oppilaat pitivät koulunkäynnistä enemmän, olivat parempia stressinsiedossa ja ongelmanratkaisussa ja olivat kiinnostuneempia osallistumaan yhteisten asioiden hoitamiseen¹⁸
- Säännöllinen viikoittainen kulttuuritoiminta lisäsi merkittävästi vankien itsetuntoa, elämänhallintaa ja taitoa ilmaista tunteitaan¹⁹

Suomalaiset näkevät taiteen merkityksellisenä hyvinvointinsa kannalta

Suomen Taiteilijaseura tilasi TNS Gallup:ilta kyselytutkimuksen (2016)

[Kansalaisten käsityksiä taiteesta osana arkiympäristöä ja julkisia tiloja.](#)

Kyselyssä 75 % suomalaisista kertoo haluavansa taideteoksia arkiympäristöönsä, kuten asuinalueelleen, työpaikoille ja kouluihin.

90 % suomalaisista on sitä mieltä, että taide tuottaa elämyksiä, ja

79 % uskoo, että taide parantaa ympäristön viihtyisyyttä ja turvallisuutta.

Kyselyyn vastanneista 80 % on sitä mieltä, että sairaaloissa ja hoitolaitoksissa

tulee olla mahdollisuus kokea taidetta ja kulttuuria.



¹⁶ Leichuk Staricoff (2004)

¹⁷ Sacco (2011)

¹⁸ The DICE has been cast (2010)

¹⁹ Pirttilä-Backman, Menard, Silfver-Kuhalampi, Myyry (2015)

3.3.3. ArtsEqual tutkii taidetta julkisena peruspalveluna

Taideyliopiston koordinoima monitieteinen tutkimushanke [ArtsEqual](#) (2015–2020) tutkii sitä, miten taide julkisena peruspalveluna voisi lisätä tasa-arvoa ja hyvinvointia tulevaisuuden Suomessa. Hanke toteutuu tiiviissä yhteistyössä ministeriöiden, aluehallinnon, kuntien ja järjestöjen kanssa.

ArtsEqual laatii tutkimukseen perustuvia toimenpidesuosituksia poliittisen päätöksenteon tueksi ja taiteen uusien palvelujen vakiinnuttamiseksi. ArtsEqual on tähän mennessä julkaissut kolme suositusta, jotka on huomioitu Pirkanmaan kulttuurihyvinvointisuunnitelman toimenpide-ehdotuksissa:

1. [Taidetta sote-rakenteisiin](#). Toimenpidesuosituksessa todetaan, että maakuntien on turvattava ihmisten kulttuuriset oikeudet osana sote-palveluja.
2. [Taide torjuu yksinäisyyttä](#). Toimenpidesuosituksessa todetaan, että kuntien, seurakuntien ja kansalaisjärjestöjen tulisi lisätä matalan kynnyksen osallistavaa taide- ja kulttuuritoimintaa eri ikäryhmille, erityisesti yksinäisyyden riskiryhmiin kuuluville.
3. [Musiikinopetuksesta peruskouluissa](#). Toimenpidesuosituksessa kouluja kannustetaan parantamaan musiikinopetuksen tasoa, tarjontaa ja resursseja.

Millaista huolenpitoa ja tukea ihmiset tarvitsevat?

Sosiaalihuollon käytäntöjä tarkastellut brittiläinen tutkimus näkee taiteellisen toiminnan paitsi sosiaalisen huolenpidon ja tukitoimien täydentäjänä myös keinona tarkastella niitä uudella tavalla. Raportissa korostetaan taiteiden mahdollisuutta luoda hoivan ja tuen muotoja, jotka huomioivat tukea tarvitsevat ihmiset ja heidän elämäntilanteensa kokonaisuutena. Kysymys on siis osin siitä, miten tavoitetaan ja luodaan yhteys niihin ihmisiin, jotka jäävät tai ovat vaarassa jäädä olemassa olevien palveluprosessien ulkopuolelle ja osin siitä, millaista huolenpitoa ja tukea erilaiset ihmiset tarvitsevat. Kysymys on myös siitä, millaisina toimijoina osallistujat nähdään: pelkkinä tuen tarvitsijoina tai avun vastaanottajina vai yksilöinä, joilla on myös jotain annettavaa.²⁰

²⁰ Westerlund, Lehtinen, Anttila, Houni, Karttunen, Väkevä, Furu, Heimonen, Jansson, Juntunen, Kanttonen, Laes, Laitinen, Laukkanen, Pässilä (2016)

4. Pirkanmaa kulttuurihyvinvoinnin edelläkävijänä

Pirkanmaan alueellisen kulttuurihyvinvointisuunnitelman tavoite on mahdollistaa kulttuuristen oikeuksien toteutuminen kaikille pirkanmaalaisille ja siten kaventaa hyvinvointi- ja terveyseroja. Suunnitelma sijoittuu Pirkanmaan sairaanhoitopiirin koordinoimaan alueelliseen terveyden edistämisen kokonaisuuteen. Aiemmin on laadittu alueelliset suunnitelmat hyvinvointi- ja terveyserojen kaventamiseksi ravitsemuksen ja liikunnan keinoin. Alueelliset suunnitelmat tukevat Pirkanmaan alueellisen hyvinvointikertomus 2017–2020:n toimeenpanoa.

Pirkanmaan voi hyvällä syyllä todeta olevan kulttuurihyvinvoinnin edelläkävijä. Kulttuurinen vanhustyö, taide- ja kulttuurikasvatus ja räätälöidyt taide- ja kulttuuripalvelut ovat monissa kunnissa juurtuneet kokeiluiden kautta pysyviksi toiminnoiksi. Kehitettävää riittää silti yhä erityisesti siinä, miten erilaisten hankerahoitusten avulla syntyneistä hyvistä kulttuurihyvinvoinnin menetelmistä saataisiin pysyviä toimintatapoja.

4.1. Alueellinen hyvinvoinnin ja terveyden edistämisen koordinaatio

Pirkanmaalla

Alueellisen terveyden edistämisen koordinaation tavoite on väestöryhmien välisten terveyserojen kaventaminen Pirkanmaalla ja siten vaikuttaminen sosiaali- ja terveydenhuollon kustannuskehitykseen. Positiivisen muutoksen aikaansaamiseksi tarvitaan yhdensuuntaisia ja eri toimijoiden yhteistyössä toteuttamia toimenpiteitä alueellisella tasolla, kunnissa ja Pirkanmaan erikoissairaanhoidossa.

Alueellinen terveyden edistämisen koordinaatio on koottu [Pirkanmaan alueellinen terveyden edistämisen suunnitelma](#) -asiakirjaksi. Siinä kansainvälinen ja valtakunnallinen terveyden ja hyvinvoinnin käsite tarkoittaa terveyden ja hyvinvoinnin edistämistä kunnassa, erikoissairaanhoidossa sekä yksityisellä ja kolmannella sektorilla kaikkien toimijoiden yhteisenä asiana. Keskeinen osa suunnitelman toimeenpanoa on [Pirkanmaan alueellinen hyvinvointikertomus 2017–2020](#), jossa terveyden edistämisen alueellisen koordinaation ohjausryhmänä toimiva [Terveyden edistämisen neuvottelukunta](#) on linjannut Pirkanmaan alueellisen terveyden edistämisen koordinaation painopisteiksi vuosille 2017–2020:

1. Lasten ja nuorten hyvinvoinnin ja terveyden edistäminen
2. Ikäihmisten elämänhallinnan edistäminen
3. Päihteettömän elämäntavan tukeminen
4. Savuttomuudesta terveyttä

Viestintä sisältyy läpileikkaavana kaikkiin painopisteisiin. Painopisteet ovat yhteiset alueellisen tason toiminnalle, Pirkanmaan erikoissairaanhoidolle sekä ehdotuksina kunnille. Alueellisen hyvinvointikertomuksen ydin on suunnittelutaulukkona esitetty hyvinvointisuunnitelma

vuosille 2017–2020. Se sisältää selkeitä ehdotuksia ja esimerkkejä painopisteiden ja niiden tavoitteiden toimeenpanoksi. Toimeenpanossa keskeistä on eri toimijoiden yhteistyö. Pirkanmaan alueellisen kulttuurihyvinvointisuunnitelman toimeenpano on mukana lasten, nuorten ja ikäihmisten painopisteissä ja näiden tavoitteissa. Esityksinä on mm. taiteen ja kulttuurin käytön lisääminen sosiaali- ja terveydenhuollon asiakastyössä ja Kulttuurihyvinvoinnin aluekeskuksen perustaminen sote-, kunta- ja kulttuuritoimijoiden (SOTEKU) yhteisen kehittämistyön ja saavutettavan hyvinvointia tukevan kulttuuripalvelutarjonnan vahvistamiseksi ja juurruttamiseksi palvelurakenteisiin sekä kulttuurihyvinvointisuunnitelman toimeenpanon varmistamiseksi.

Kunnat laativat lakisääteiset omat hyvinvointikertomuksensa oman väestönsä painopisteidensä perusteella ja voivat työssään hyödyntää alueelliseen hyvinvointikertomukseen koottuja tietoja. [Hyvinvointikertomus](#) on strateginen asiakirja kunnan ja alueellisen hyvinvointipolitiikan suunnittelun, seurannan, arvioinnin ja raportoinnin työvälineeksi. Pirkanmaan alueellinen kulttuurihyvinvointisuunnitelma on keskeinen osa alueellisen hyvinvointikertomuksen toimeenpanoa. Kaaviossa 2 on koottu yhteen Pirkanmaalla tehdyt suunnitelmat hyvinvointi- ja terveyserojen kaventamiseksi.

Kustannuskehitykseen voidaan vaikuttaa vain muuttamalla olemassa olevia toimintakäytäntöjä. Hyvinvointikertomuksen painopisteiden vienti osaksi toimijoiden talous- ja toimintasuunnitelmia on edellytys toimintakäytäntöjen muutoksille. Mitä aikaisemmin mahdollistetaan terveelliset valinnat ja puututaan ongelmiin, sitä enemmän voidaan vaikuttaa väestöryhmien välisiin hyvinvointi- ja terveyseroihin ja sen myötä sosiaali- ja terveydenhuollon tuleviin kustannuksiin. Sovitut yhteiset toimintakäytännöt palvelutuottajan organisaatiossa ja alueellisesti sekä alueellisten mallien toimeenpano lisäävät asiakkaan kannalta myös toiminnan yhdenvertaisuutta. Toteutumisen arviointiin tarvitaan yhteisesti sovitut indikaattorit. Nämä vaativat vielä kehittämistä.

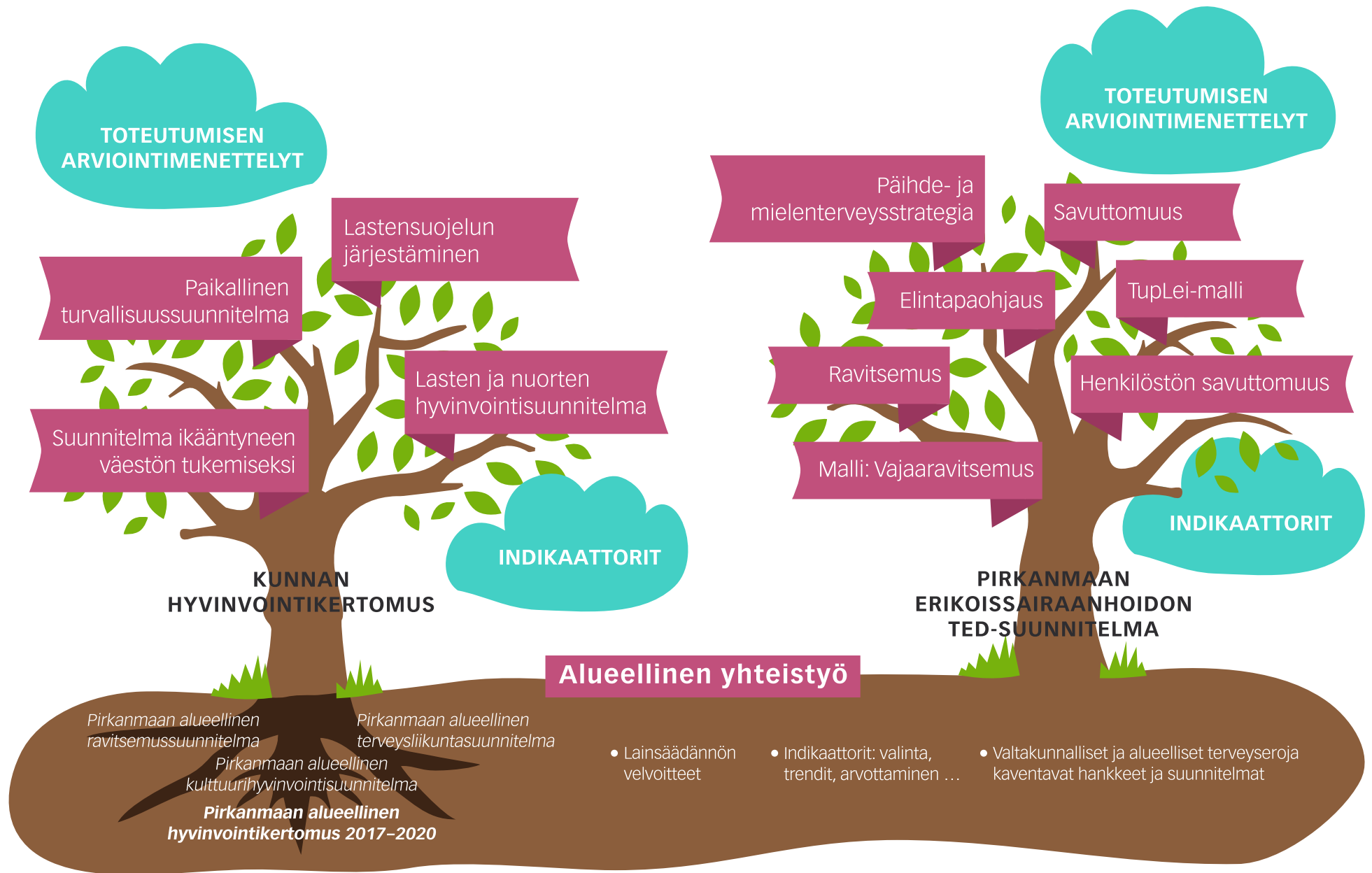
Useimmiten toimintakäytäntöjen muuttaminen ei vaadi lisää henkilöresursseja, vaan tekemistä toisin.



Kuva: Ilari Mehtonen

Sosiaali- ja terveysalalla toimivien kouluttaminen taiteen ja kulttuurin menetelmiin

Sastamalan Opiston ja Sotesin Kulttuurikuntouttajat-koulutus on sote-alan ammattilaisten oman työhyvinvoinnin ja ammatillisen osaamisen kehittämisen menetelmä. Tavoitteena on kannustaa sote-alan ammattilaisia löytämään uusia näkökulmia ja menetelmiä työnsä ja toimintakulttuurinsa rikastuttamiseen taiteen ja kulttuurin keinoin. *Toimintaa rahoittaa Sastamalan Opisto.*



Pirkanmaan alueellista hyvinvointikertomus 2017–2020:ta ja sen toimeenpanoon liittyviä alueellisia suunnitelmia voidaan käyttää sekä kuntien hyvinvointi-kertomusten ja lakisäätelisten suunnitelmien laatimisessa ja toimeenpanossa että erikoissairaanhoidossa tapahtuvassa hyvinvoinnin ja terveyden edistämisessä.

4.2. Kulttuurihyvinvoinnin tilannekuva Pirkanmaalla

Tilannekuva on laadittu keräämällä monialaiselta asiantuntijaryhmältä ja Pirkanmaan hyvinvointikoordinaattoreiden verkostolta näkemyksiä Pirkanmaan kulttuurihyvinvoinnin tilasta.

KULTTUURIHYVINVOINNIN TILANNEKUVA

VAHVUUKSET

Vireä ja laaja taide- ja kulttuuri toiminta, paljon osaavia tekijöitä ja toimijoita

Kulttuurihyvinvoinnin ja poikkisektorisen yhteistyön arvo on monin paikoin tunnustettu

Kulttuurikasvatusohjelmien käyttöönotto monessa kunnassa

Keskusteluyönteisyys, avoimuus, innovaatiokyky

MAHDOLLISUUDET

Asukkaiden hyvinvointi ja terveys lisääntyvät ja terveydenhuollon menot vähenevät

Asukkaiden kulttuuriset perusoikeudet toteutuvat viisaalla tavalla

Alan toimintaa koordinoidaan maakunnan tasolla

Pysyvä yhteistyö eri toimijoiden ja toimialojen välillä

HAASTEET

Kulttuuritarjonnan epätasa-arvoisuus: erityisesti alueelliset erot ja taloudellinen saavutettavuus

Resurssien vähyyks: rahoituksen koetaan olevan kulttuuritoimijoiden harteilla

Toiminnan projektiluontoisuus

Tiedon, tekijöiden, palveluiden ja koulutuksen hajanaisuus

UHAT

Kulttuuri jää jalkoihin säästettäessä ja arvomaailman muuttuessa kovemmaksi

Poikkihallinnollinen yhteistyö ei toteudu

Hyvät käytänteet eivät juurru rakenteisiin

Suunnitelman konkreettinen toteutus jää kokonaan tekemättä

KEINOT PAREMMAN KULTTUURIHYVINVOINNIN TOTEUTTAMISEKSI

KEINOT

Syvällinen ajattelutavan muutos

Aktiivinen ja konkreettinen keskusteluyhteys toimijoiden välille

Suunnitelmat integroidaan rakenteisiin alusta lähtien

Laaditut suunnitelmat viedään käytäntöön riittävän nopeasti

Järjestämis- ja rahoitusvastuita selkeytetään

Brändäys, julkisuus, näkyvyys

Kulttuurihyvinvoinnin palveluvalikko

Avainhenkilöiden ja –toimijoiden löytäminen ja sitouttaminen

Kaavio 3

Kulttuurihyvinvoinnin tilannekuva

4.3. Visio kulttuurihyvinvoinnin tilasta Pirkanmaalla 2020-luvulla

Visio on laadittu monialaisen asiantuntijaryhmän ja Pirkanmaan hyvinvointikoordinaattoreiden verkoston näkemysten pohjalta.

VISIO KULTTUURIHYVINVOINNIN TILASTA PIRKANMAALLA 2020-LUVULLA

JOKAISELLA ON OIKEUS TAITEeseen JA KULTTUURIIN

Jokaisella ihmisellä asuinpaikasta ja elämäntilanteesta riippumatta on oikeus taiteeseen ja kulttuuriin osana hyvää elämää. Tämä tarkoittaa taiteesta ja kulttuurista nauttimista kokijana, mutta myös mahdollisuutta ilmaista itseään ja tehdä taidetta itse

Julkisissa tiloissa ja laitoksissa on enemmän taidetta nähtävissä ja koettavissa

Myös muut kuin taiteen ammattilaiset uskaltavat ja saavat käyttää omaa luovuuttaan kulttuurisisältöjen luomiseen

TAIDE- JA KULTTUURIPALVELUT OTTAVAT KAIKENLAISET IHMISET HUOMIOON

Taide- ja kulttuuripalvelut ovat entistä saavutettavampia niin fyysisesti, henkisesti kuin taloudellisestikin

Taidekenttä ja taidelaitokset suuntaavat lisää toimintaa erityistä tukea osallistumiseensa tarvitseville ihmisille

Taidetta ja kulttuuria käytetään keinona mahdollistaa ihmisten tasa-arvoinen ja inhimillinen kohtaaminen

ON OPITTU TEKEMÄÄN YHTEISTYÖTÄ

Eri toimialat tekevät tiivistä yhteistyötä kulttuurihyvinvoinnin toteuttamiseksi. Julkinen, yksityinen ja kolmas sektori ovat oppineet toteuttamaan asioita yhdessä

Taide ja kulttuuri ovat mukana yhteiskunnan kehittämisessä, kuten kansalaisyhteiskuntaan osallistumisen, elinympäristöjen ja työelämän kehittämisessä

Kulttuurihyvinvoinnin keskus koordinoi ja luo mahdollisuuksia laadukkaaseen toiminnan kasvulle ja leviämiseksi maakunnan tasolla

KULTTUURIHYVINVOINTI ON LÖYTÄNYT PAIKAN YHTEISKUNNAN RAKENTEISSA

Kulttuurihyvinvointi on mukana maakunnan ja kuntien talous- ja toimintasuunnitelmissa. Tämä mahdollistaa pitkäjänteisen ja laadukkaan toiminnan

On ymmärretty, että on kustannustehokasta ehkäistä terveydellisten ja sosiaalisten ongelmien syntyä taiteen ja kulttuurin keinoin

Taiteen tekemiseen on käytettävissä entistä enemmän aikaa ja resursseja

Kaavio 4

Visio kulttuurihyvinvoinnin tilasta Pirkanmaalla 2020-luvulla

5. Kulttuurihyvinvointisuositus

Pirkanmaan alueellisessa kulttuurihyvinvointisuunnitelmassa otetaan käyttöön suositus, jossa jokaiselle ihmiselle suositellaan taiteeseen ja kulttuuriin osallistumista vähintään 100 minuutin ajan viikossa. Suositus koskee kaikenikäisiä ihmisiä.

Jokaisella ihmisellä on vapaus itse määrittellä, millaisesta sisällöstä hänen oma osallistumisensa taiteeseen ja kulttuuriin koostuu. Se voi koostua sekä taiteesta nauttimisesta kokijana että osallistumisesta taide- ja kulttuuri-toimintaan tekijänä. Suositeltavaa on, että viikon aikana on molempia osallistumistapoja, sekä kokemista että tekemistä.

Taidetta ja kulttuuria on mahdollista määrittellä tarkasti. Näissä suosituksissa niillä tarkoitetaan toimintaa, jossa ihminen käyttää omaa luovuuttaan tai osallistuu taiteeseen ja luovaan toimintaan. Suorituksiksi lasketaan niin museossa, konsertissa tai teatterissa käyminen kuin vaikkapa kirjan lukeminen, kuorossa laulaminen tai ohjattuun taidetoimintaan osallistuminen.

Erityistä huomiota tulee kiinnittää eriarvoistumisen vähentämiseen. On varmistettava, että erityistä tukea osallistumiseensa tarvitsevilla ihmisillä on mahdollisuus olla taiteen ja kulttuurin äärellä vähintään 100 minuuttia viikossa. Tämä vaatii suunnittelua ja uudenlaista järjestämisvastuuta sosiaali- ja terveydenhuollon yksiköissä. Työvälineeksi ihmisten kulttuuristen toiveiden kartoittamiseksi suositellaan Tampereen kaupungin kehittämää [Elämän puu -toimintamallia](#), joka on tämän suunnitelman liitteenä 2. Toiminnan on oltava osallistujalle vapaaehtoista.

Tutkimusnäytön pohjalta voidaan todeta, että taiteen ja kulttuurin äärellä oleminen tukee merkittävästi kaikkien väestöryhmien hyvinvointia. Terveiden edistämistyössä on aiemmin laadittu jokaiselle ihmiselle soveltuvat liikuntasuositukset ja ravitsemussuositukset. Taiteen ja kulttuurin saralla ei toistaiseksi vastaavia suosituksia ole tehty.



6. Kulttuurihyvinvoinnin organisointi

Edellytyksiä kulttuurihyvinvoinnille tuottaa laaja joukko toimijoita. Valtio, kunnalliset kulttuuripalvelut, taiteen ammattilaiset, kolmas sektori, yksityinen sektori, oppilaitokset, seurakunnat, vapaaehtoiset, järjestöt ja sosiaali- ja terveysalan toimijat tuottavat kaikki kulttuurihyvinvointiin liittyvää toimintaa. Kunkin tehtävä sisällöissä, toiminnan laajuudessa ja sen kohdentumisessa eri väestöryhmille vaihtelee. Myös kansalaisten arjessa toteuttama omaehtoinen kulttuuritoiminta on osa kulttuurihyvinvointia.

Tulevan maakuntaudistuksen myötä maakunnan rooli kulttuurihyvinvoinnin mahdollistajana kasvaa. Hallinnon rakenteiden muuttuessa eri toimijoiden on tehtävä yhdessä työnjako, jotta kulttuurihyvinvointipalvelut saadaan järjestettyä tarkoituksenmukaisesti. Tässä suunnitelmassa ehdotetaan, että alan toimijat perustavat yhteistyölle alueellisen kehittämissuunnitelman.

6.1. Kulttuurihyvinvoinnin luomiseen tarvitaan toimijoiden yhteispeliä

Kulttuurihyvinvointia edistävän toiminnan keskiössä tulee olla *ihminen* ja hänen osallisuutensa taiteeseen ja kulttuuriin. Jokaisella tulee olla mahdollisuus ilmaista itseään ja harjoittaa kulttuuritoimintaa sekä osallistua erilaisiin kulttuurin ja taiteen ilmenemisen muotoihin. Tämän tavoitteen toteutumiseksi tarvitaan kaikkien toimijoiden yhteistyötä. Kaaviossa 5 esitetään ehdotus eri toimijoiden ydintehtävistä kulttuurihyvinvoinnin toteuttamisessa.

Valtio ohjaa kulttuurihyvinvoinnin kehitystä lainsäädännön ja eri ministeriöiden toimintaohjelmien kautta. Opetus- ja kulttuuriministeriön tulosohtauksessa toimiva Taiteen edistämiskeskus antaa neuvontaa ja jakaa valtionavustuksia taiteen ja kulttuurin hyvinvointivaikutuksia tukevaan toimintaan.

Maakuntaudistuksen jälkeen **maakunnan tehtävänä** on turvata ihmisten kulttuuriset oikeudet osana sosiaali- ja terveydenhuollon palveluja sekä edistää maakunnallista identiteettiä ja kulttuuria. Maakunnan tulisi huolehtia, että sillä on strategisella tasolla toimintasuunnitelma sekä rakenteet, joissa kulttuurihyvinvointia voidaan sosiaali- ja terveyspalveluissa toteuttaa ja siihen suunnattavista resursseista päättää. Maakunta seuraa väestön terveyttä ja hyvinvointia, alueellisen yhdenvertaisuuden toteutumista, palvelujen vaikuttavuutta ja laatua sekä palvelujen yhteensovittamisen toteutumista. Maakunta voi rakentaa oman seurantamittariston kulttuurihyvinvoinnin toteutumisen arvioimiseksi palvelusopimuksissa.

Kunnan tehtävä on hyvinvointia ja terveyttä edistävien ennaltaehkäisevien palvelujen järjestäminen. Kunnalla on vastuu osaamisen ja sivistyksen sekä terveyden ja hyvinvoinnin edistämisestä ja liikunta-, kulttuuri- ja muista vapaa-ajan palveluista. Kulttuurihyvinvointi tulee kunnissa nähdä kaikkien toimialojen yhteisenä asiana. Kunta voi monipuolistaa kulttuurihyvinvoinnin palvelusisältöjä yhdessä kolmannen sektorin ja taiteen ammattilaisten kanssa. Palveluiden tulee huomioida eri väestöryhmät.

Hyvinvoinnin ja terveyden edistämisen organisointi on maakuntaudistuksen jälkeen **maakunnan ja kuntien yhteinen tehtävä**. Kuntien on tarpeen yhdessä laaja-alaisen kumppaneiden (kolmas sektori ja taiteen ammattilaiset) kanssa solmia palvelukumppanuus maakunnan kanssa ja toteuttaa maakunnalle kulttuurihyvinvoinnin palvelutarjotin. Sen sisältöjä maakunta voi hyödyntää ja kanavoida niille henkilöille, joiden terveydellinen tai sosiaalinen elämäntilanne estää heitä käyttämästä kulttuuripalveluja. Tavoitteena tulisi olla, että osa maakuntien ennaltaehkäisevien palvelujen rahoituksesta käytettäisiin kulttuurihyvinvointipalveluihin.

Kuntien ja maakunnan tulee tehdä yhteistyötä yleishyödyllisten kolmannen sektorin toimijoiden kanssa. **Kolmannen sektorin toiminta täydentää** merkityksellisellä tavalla julkisia kulttuurihyvinvoinnin palveluita. Julkisen sektorin on luotava mahdollisuuksia ja toimintaedellytyksiä kolmannen sektorin toiminnalle.

Yksityinen sektori tulee saada entistä tiiviimmin mukaan kulttuurihyvinvoinnin kehittämiseen. Yritysyhteistyöllä voidaan luoda uusia mahdollisuuksia kulttuurihyvinvointipalveluille. Taiteen ja kulttuurin käyttöä työhyvinvoinnin edistäjänä yrityksissä tulee lisätä.



Elämän puu mahdollistaa haaveiden toteutumisen

Tampereella kotihoidon asiakkaiden ja asumispalveluissa asuvien ikääntyneiden elämän tärkeät asiat kerätään Elämän puu -julisteeseen. Juliste liitetään potilastietojärjestelmään, joten tiedot kulkevat vanhuksen mukana, jos hän joutuu sairaalaan tai hänen hoitopaikkansa vaihtuu. Julisteeseen kootaan asiat, jotka ilahduttavat arkea, kuten lempiruoka ja mielimusiikki, sekä myös asiat, joista ei pidä tai joita pelkää. Tärkeintä kuitenkin ovat julisteeseen kirjatut haaveet ja toiveet, koska näin lisätään niiden toteutumisen mahdollisuutta. Haaveen mahdollistajana voi olla omainen, kotihoito tai muu taho. *Elämän puun ovat yhdessä toteuttaneet Tampereen kaupungin kulttuuri- ja vapaa-aikapalvelut, avo- ja asumispalvelut sekä sairaala- ja kuntoutuspalvelut.* Elämän puu -juliste on suunnitelman liitteenä 2.

Vankilassa toteutettava sirkustoiminta

Sorin Sirkus toteuttaa säännöllisiä sirkustyöpajoja Kylmäkosken vankilan vankien ja henkilökunnan kanssa. Työpajojen lisäksi Sorin Sirkus on vienyt sirkusta vankilan isä-lapsi -tapahtumiin sekä toteuttanut sirkusesityksiä vankilaan. Toiminnalla pyritään ehkäisemään laitostumista, ylläpitämään vankien toimintakykyä sekä tuottamaan positiivisia uuden oppimisen kokemuksia vangeille. *Toiminta on rahoitettu hankerahoituksella, johon sisältyy vankilan omarahoitusosuus.*



Kuva: Sorin Sirkus

KULTTUURIHYVINVOINNIN LUOMISEEN TARVITAAN TOIMIJOIDEN YHTEISPELIÄ



Kaavio 5

Eri toimijoiden roolit

6.2. Sektorirajat ylittävä yhteistyö ja sen rahoitus

Kulttuurihyvinvoinnin toteuttamisessa korostuu taide- ja kulttuuritoimijoiden ammattimainen ja pitkäjänteinen yhteistyö muiden toimialojen kanssa. Sektorirajat ylittävä yhteistyö on palvelujen järjestämistä tarkoituksenmukaisesti. Kulttuurihyvinvointi osana hyvinvoinnin ja terveyden edistämisen rakenteita mahdollistaa systemaattisen toiminnan sekä sen rahoituksen painopisteen siirtymisen pois hankerahoituksesta.

Eri sektoreilla on oman toimialansa asettamia tavoitteita asukkaan hyvinvoinnin edistämiseksi. Oman toimialan perinteiset keinot eivät välttämättä tuo asiakkaalle elämänlaadun tai toimintakyvyn kohentumista. Yhteistyön arvo syntyy siitä, että asiakkaan elämänlaatua ja toimintakykyä kyetään kohentamaan tavalla, johon kumpikaan sektori ei yksin kykenisi.

Esimerkiksi kulttuurisektorin tavoite voi olla kulttuurin saatavuuden parantaminen syrjäytymisvaarassa olevien kuntalaisten osalta. Vastaavasti sosiaali- ja terveyssektori voi etsiä toimintatapaa, jolla syrjäytymisestä johtuva terveyden ja toimintakyvyn alentuminen saataisiin katkaistua. Näin ollen kulttuurisektorille voi olla hyödyllistä kohdentaa kulttuuritoimintaa terveysalan sektorille niille asiakkaille, joita se ei esimerkiksi perinteisellä näyttely-, konsertti- tai tapahtumatoiminnalla tavoita. Vastaavasti terveyssektori voi taide- ja kulttuurimenetelmiä hyödyntämällä löytää tehokkaampia keinoja parantaa asiakkaidensa elämänlaatua ja toimintakykyä. Sairaaloissa ja hoiva- ja asumispalveluyksiköissä taide ja kulttuuri voivat olla mukana kehittämässä toimintaympäristöjä entistä paremmin hyvinvointia ja osallisuutta tukeviksi. Taiteen ja kulttuurin menetelmiä kannattaa hyödyntää myös osana ennaltaehkäisevää työtä, hoitotyötä ja kuntoutusta.

Poikkisektorinen yhteistyö vaatii sektoreiden välistä keskustelua arvoista, yhteistä tavoitteiden asettamista, käytettävien menetelmien avaamista, palvelukumppanuutta palvelun suunnittelussa sekä tehdyn toiminnan yhteistä arviointia. Yhteistyökumppanin toimintaympäristö tai työskentelymenetelmät voivat olla vieraita, joten yhteistyöhön tulee suhtautua avoimesti, kokeilevasti ja arvioivasti.



Jotta yhteistyö voi kehittyä ja juurtua, tulee siitä laatia sopimus ja kirjata toiminta molempien osapuolten talous- ja toimintasuunnitelmaan ja muihin keskeisiin asiakirjoihin.

Poikkisektorisessa toiminnassa kulttuurihyvinvointitoiminnan rahoituksen tulisi tulla molemmilta sektoreilta, koska molemmat osapuolet toteuttavat yhteistyössä keskeisiä toimialansa tavoitteita ja hyötyvät siitä. Alkuun toimijat voivat päästä kirjaamalla kunkin sektorin vuosisuunnitelmaan tavoitteen ja kulttuurihyvinvoinnin palvelusisällön, jolla pyritään lisäämään hyvinvointia henkilöillä, joiden toimintakyky on alentunut tai joiden kulttuuriset oikeudet eivät toteudu.

Kulttuurihyvinvointipalvelut on perinteisesti nähty ennaltaehkäiseväksi toiminnaksi, mutta ne liikkuvat usein myös korjaavien palvelujen alueella. Maakuntaudistuksen myötä toimijoiden on tehtävä yhdessä työnjako siitä, miten ennaltaehkäisevät ja korjaavat kulttuurihyvinvoinnin palvelut järjestetään ja rahoitetaan. Tavoitteena tulisi olla, että maakuntien ennaltaehkäisevien palvelujen rahoituksesta käytettäisiin osa terveyden ja hyvinvoinnin edistämiseen kulttuurin keinoin. Lisäksi tulee arvioida, tulisiko osa korjaavien sosiaali- ja terveyspalveluiden rahoituksesta kanavoida kulttuurihyvinvoinnille.

Kulttuurihyvinvointipalveluiden rahoituksesta

Suomessa kulttuurihyvinvoinnin edistäminen on toteutunut pääosin hankerahoituksella. Hankkeista on voittopuolisesti saatu hyviä kokemuksia. Alan kehittymisen ja toiminnan vaikuttavuuden kannalta on tärkeää, että hankkeissa syntyneistä hyvistä käytännöistä saataisiin pysyviä toimintatapoja ja toiminnalle saataisiin pysyvää rahoitusta.

Taiteen hyvinvointivaikutusten yhteyspiste Taikusydän nostaa esiin esimerkkejä sekä eri tahoilta haettavissa olevasta rahoituksesta että vakiintuneista rahoitusmalleista taiteen ja kulttuurin tuomisessa osaksi sosiaali- ja terveyssektoria. Lisäksi Taikusydän kehittää ja kerää ideoita siitä, miten uusia rahoitusmalleja voidaan testata ja vakiinnuttaa.

<https://taikusydän.turkuamk.fi/tietopankki/rahoitus/>

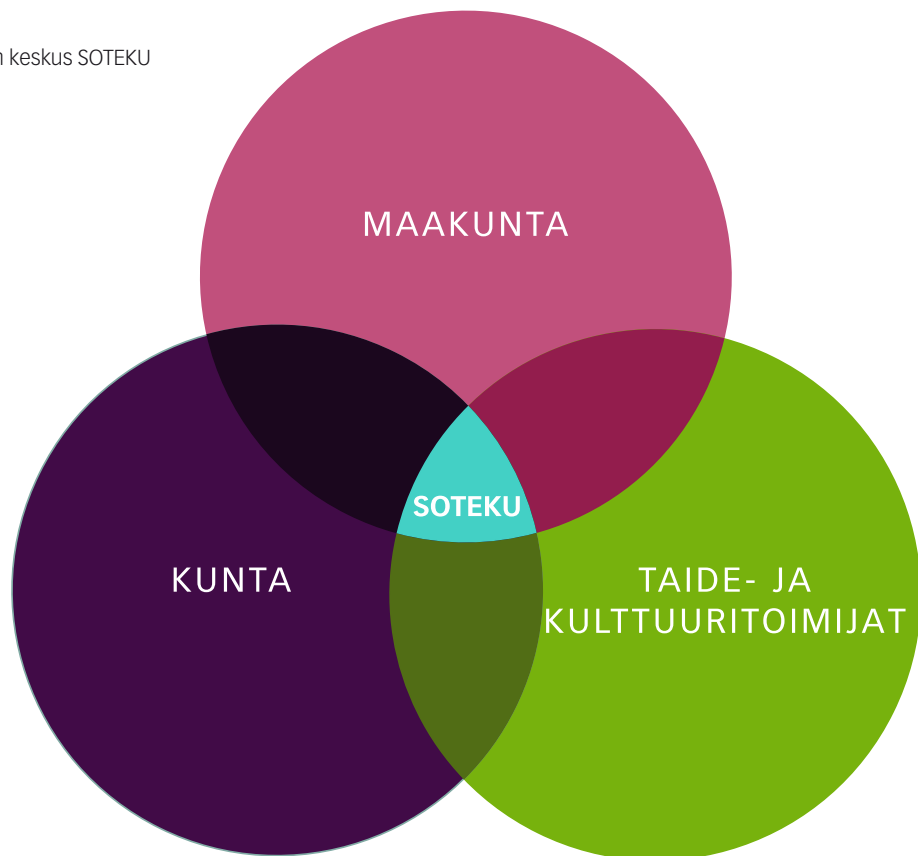
6.3. Kulttuurihyvinvoinnin aluekeskus

Ihmisten yhdenvertaisen osallisuuden taiteeseen ja kulttuuriin varmistamiseksi ehdotetaan, että Pirkanmaalle perustetaan kulttuurihyvinvoinnin asiantuntijaelimeksi Kulttuurihyvinvoinnin aluekeskus (SOTEKU). Sen muodostamiseen tarvitaan edustus kaikilta kaaviossa 5 esitellyiltä toimijoilta.

Keskuksen tehtävänä on

- kulttuurihyvinvoinnin toimijoiden yhteistyön kehittäminen
- saavutettavan hyvinvointia tukevan kulttuurisen palvelutarjonnan vahvistaminen ja juurruttaminen palvelurakenteisiin
- kulttuurihyvinvointisuunnitelman toimeenpanon varmistaminen
- kulttuurihyvinvoinnin toteutumista kuvaavan indikaattoripaketin rakentaminen maakuntaan, tietojen kerääminen ja jalostaminen
- valtakunnallinen yhteistyö kulttuurihyvinvointialaa kehittävien toimijoiden kanssa

Kaavio 6
Kulttuurihyvinvoinnin keskus SOTEKU



Keskuksen keskeisiä toimintatapoja ovat monialainen asiantuntijuuden hyödyntäminen, toimialojen välinen vuoropuhelu ja kulttuurihyvinvointipalveluiden laadun varmistaminen.

Maakuntauudistuksen muuttaessa toimintaympäristöä SOTEKU varmistaa, että hyvät jo olemassa olevat toimintamallit säilyvät ja uudet hyvät käytännöt saavat mahdollisuuksia. SOTEKU toimii asiantuntijana maakunnan, kuntien ja muiden toimijoiden kulttuurihyvinvoinnin palvelukumppanuuksien luomisessa. SOTEKU kiinnittää huomiota alueelliseen yhdenvertaisuuteen ja tunnistaa eri kuntien ja toimijoiden tarpeita ja toimintamahdollisuuksia.

SOTEKU on kaikkien toimialojen yhteistyötä. SOTEKU ei lisää hallintoa, vaan varmistaa, että resursseja pystytään käyttämään sisällön eli taidetoiminnan tuottamiseen eri väestöryhmille. Tähän tarvitaan asiantuntemusta eri alojen tavoitteista ja toimintatavoista sekä taiteen ja kulttuurin mahdollisuuksista.

SOTEKU:n perustamisen jälkeen sen ensimmäinen tehtävä on varmistaa kulttuurihyvinvointisuunnitelman toimeenpanon toteutuminen. Tämän toteutumiseksi ehdotetaan, että SOTEKU:un perustetaan luvussa 8 esitettyjen toimenpide-ehdotusten mukaan jaotellut alatyöryhmät.

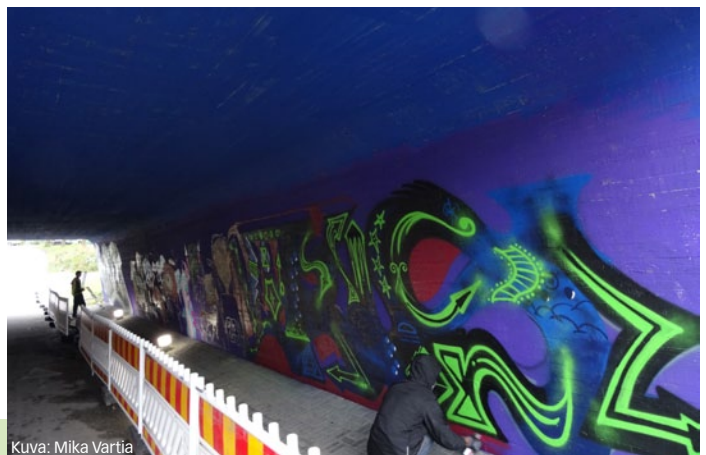


Neuvoloiden kulttuurilähete

Tampereen kaupungin neuvoloiden kulttuurilähete on taide-lähtöinen työväline sosiaali- ja terveyspalveluiden henkilökunnan käyttöön. Läheteellä neuvoloiden terveydenhoitajat voivat ohjata tukea tarvitsevia asiakasperheitään kulttuurikursseille, esim. Isä-vauva-sirkukseen maksutta. Tavoitteena on vahvistaa kulttuurin asemaa hyvinvointipalveluiden tuottajana ja lisätä kulttuuritarjontaa lähiöissä. Kulttuuriläheteen kehittämisestä vastaa Tampereen kaupungin neuvolapalveluiden osastonhoitajista, kulttuurikasvatyyskikkö TAITEN ja kulttuuripalveluiden työntekijöistä ja ohjaajista koostuva työryhmä. *Kulttuurikurssit rahoitetaan opetus- ja kulttuuriministeriön avustuksella lastenkulttuurikeskuksille.*

Katutaide tuo väriä ja eloa ympäristöön

Katutaiteen pilottiprojektissa Völjy-hankkeen nuoret valmistivat Tampereella Hakametsän alikulkutunneliin graffititeoksen, joka tuo väriä ja eloa pimeään tunneliin. Völjy-hanke on STEA:n rahoittama ja A-klinikkasäätiön toteuttama hanke, jonka tehtävänä on kehittää osallistavaa toimintaa sekä hajautetun asumisen tukea huumeita käyttäville ihmisille. *Graffitiprojektin rahoittivat Tampereen kaupunki, Taiteen edistämiskeskus ja Völjy-hanke.*



6.4. Eri alojen ammattilaisten roolit kulttuurihyvinvointityössä

Kulttuurihyvinvointityössä tarvitaan monien eri alojen ammattilaisia. On suositeltavaa, että kulttuurihyvinvointipalveluiden suunnittelussa ja toteutuksessa tehdään moniammatillista yhteistyötä. Yhteistyössä tulee korostaa ammattimaista prosessia: huolellista suunnittelua, säännöllisiä palautekeskusteluja ja toimintaa yhdessä kehittävää otetta.

Kulttuurihyvinvointipalveluiden taiteellisen laadun varmistamiseksi on suositeltavaa, että niiden suunnittelussa ja toteutuksessa käytetään taiteen ja kulttuurin ammattilaisia. On pidettävä huoli siitä, että uusissa ympäristöissä toimiville taiteilijoille on tarjolla tukea ja työnohjausta. Taiteen ammattilaisilta ei tule vaatia toisen alan koulutusta, mutta ymmärrystä toisen alan toimintaympäristöstä ja kulttuurihyvinvoinnin periaatteista ja arvoista tarvitaan.

Taiteilijat, taidepedagogit ja taidekasvattajat luovat sisältöjä ja tuovat palveluihin taiteellista osaamista.

Monet **kulttuurialan koulutukset** antavat valmiuksia suunnitella, toteuttaa ja mahdollistaa kulttuurihyvinvointipalveluita.

Uudet **soveltavan taiteen koulutukset** antavat valmiuksia käyttää taidetta välineenä hyvinvoinnin edistämiseksi.

Taideterapeutit käyttävät taiteellisia menetelmiä terapian välineenä yksilöllisesti asetettujen hoidon tai kuntoutuksen tavoitteiden saavuttamiseksi.

Monissa sosiaali- ja terveysalan laitoksissa **kulttuuriohjaajat ja virikeohjaajat** järjestävät ja toteuttavat kulttuurista sisältöä asiakkaiden arkeen.

Hybridiosaajilla on taide- ja kulttuurialan koulutuksen lisäksi myös toisen alan, kuten sosiaali- ja terveysalan koulutus.

Laajassa tutkimusjulkaisujen katsauksessa todettiin, että sosiaali- ja terveysalan henkilökunnan osallistuminen järjestettyyn taidetoimintaan on tärkeää, jotta toiminnasta syntyy pysyviä vaikutuksia. Katsauksen mukaan henkilökunta pitää saada mukaan taidetoimintaan rakentamaan ja vahvistamaan suhdettaan asiakkaisiin. Taidetoimintaan osallistumisen myötä henkilökunnalla on mahdollisuus saada uusi näkökulma hoitoon, asiakkaisiin ja omaan työhön.²¹

²¹ What we know about the role of arts in the delivery of social care? (2013)

Jokaisella työntekijällä on oikeus käyttää omaa luovuuttaan työssään ja tuoda siihen taiteen ja kulttuurin elementtejä. On suositeltavaa, että taiteen ammattilaiset ja oppilaitokset kouluttaisivat eri alojen työntekijöitä käyttämään taiteen menetelmiä oman työnsä ja ympäristönsä kehittämisessä.

Kulttuurihyvinvointi on kasvava ala, ja sen ammattitaitoinen toteuttaminen vaatii koulutusta. Oppilaitosten tulee kehittää sekä ammatillista, että täydentävää koulutusta eri alojen tarpeisiin.

6.5. Ihmisten omaehtoinen kulttuuri

Suuri osa kulttuurista toteutuu ihmisten oman aktiivisuuden ja toiminnan seurauksena. Kulttuurinen vapaaehtoistyö ja ihmisten omaehtoinen kulttuuritoiminta ovat osallistujilleen merkityksellisiä ja rikastuttavat yhteiskuntaa henkisesti.

Jokaisella ihmisellä on oikeus luoda omaehtoista kulttuuria ympärilleen. Julkisen sektorin tulee luoda mahdollisuuksia tämän oikeuden toteutumiseksi esimerkiksi antamalla edullisesti tiloja omaehtoiselle kulttuuritoiminnalle. Taiteen ja kulttuurin harrastamisen ja oppimisen mahdollisuuksia tulee lisätä ja vapaan sivistystyön toimintaedellytykset tulee varmistaa.



Kuva: Laura Vesa/Yhteishyvä

Kulttuurinen vapaaehtoistoiminta

Kulttuuri-, liikunta- ja ympäristöluotsit ovat vapaaehtoisia, jotka lähevät maksutta täysi-ikäisten henkilöiden seuraksi ja tueksi kulttuurin ja liikunnan pariin tai vaikkapa luontoretkelle. Luotsit avustavat tarvittaessa liikkumisessa ja luotsikohteisiin pääsee luotsin seurassa pääosin maksutta tai erikoishinnoin. Toiminnan tavoitteena on kulttuurin saavutettavuuden, osallisuuden ja hyvinvoinnin edistäminen. *Toimintaa koordinoi Tampereen kaupungin kulttuurikasvatusyksikkö TAITE ja Tampereen kaupunki rahoittaa toimintaa poikkisektorisesti.*

Osallisuus toiminnassa ja sen suunnittelussa

NEO – OmaPolku järjestää elämänhallintaa ja osallisuutta tukevaa toimintaa kehitysvammaisille ja erityistä tukea tarvitseville nuorille ja heidän läheisilleen. Yhtenä työmuotona on taide- ja kulttuuripajatoiminta. Nuoret ovat mukana sisällön suunnittelussa. Tavoitteena on saada jokaisen voimavarat, ääni ja näkemys esille sekä vahvistaa nuorten keskinäistä yhteistyötä. Pajojen ohjaajina toimivat taide- ja kulttuurialojen ammattilaiset. *NEO – OmaPolku on Setlementti Tampere ry:n työmuoto. Toiminta rahoitetaan Tampereen kaupungin kumppanuusavustuksella ja muilla avustuksilla ja apurahoilla.*



Kuva: Ritvamarja Rantala

7. Toimenpide-ehdotukset kulttuurihyvinvoinnin edistämiseksi

Ihmisten yhdenvertaisen osallisuuden taiteeseen ja kulttuuriin varmistamiseksi ja kulttuurihyvinvoinnin edistämiseksi tarvitaan seuraavia toimenpiteitä:

1. Mahdollistetaan jokaiselle ihmiselle osallistuminen taiteeseen ja kulttuuriin vähintään 100 minuutin ajan viikossa

Kulttuurihyvinvointisuosituksen (luku 5) mukaisesti varmistetaan, että jokaisella ihmisellä on mahdollisuus olla taiteen ja kulttuurin äärellä vähintään 100 minuutin ajan viikossa. Tämä vaatii suunnittelua ja uudenlaista järjestämisvastuuta erityisesti sosiaali- ja terveydenhuollon yksiköissä.

VASTUUTAHO: Kaikki toimijat ja toimialat yhdessä

2. Maakuntaudistuksen jälkeen maakunnan tehtävänä on turvata ihmisten kulttuuriset oikeudet osana sosiaali- ja terveydenhuollon palveluja

Maakunnan on huolehdittava, että sillä on strategisella tasolla toimintasuunnitelma sekä rakenteet, joissa kulttuurihyvinvointia voidaan sosiaali- ja terveystaloudissa toteuttaa ja siihen suunnattavista resursseista päättää.

Maakunnan tulee seurata suunnitelman toteutumista ja kulttuurihyvinvoinnin tasoa erityisesti niiden henkilöiden osalta, joiden terveydentila tai sosiaalinen elämäntilanne estää heitä käyttämästä kulttuuripalveluja. Maakunnan HYTE-kertoimeen tulee ottaa mukaan kulttuurihyvinvoinnin indikaattori.

VASTUUTAHO: Maakunta

3. Kunnat ottavat taiteen ja kulttuurin osaksi hyvinvoinnin ja terveyden edistämistä

Kulttuurihyvinvointi tulee kunnissa nähdä kaikkien toimialojen yhteisenä asiana. Kuntien strategioiden ja hyvinvointikertomusten tulee huomioida kulttuurihyvinvointi osana hyvinvoinnin ja terveyden edistämistä. Kunnan kulttuuritoimen tulee olla edustettuna kunnan hyvinvointiryhmässä. Kulttuurihyvinvointi tulee olla huomioitu kuntien talous- ja toimintasuunnitelmissa.

Kunnan kulttuuritarjonnan tulee huomioida eri väestöryhmät. Kuntien on lisättävä taide- ja kulttuuripalveluja yksinäisyyden riskiryhmiin kuuluville eli yksineläville, yksinhuoltajille, maahanmuuttajille, työttömille ja työkyvyttömyyseläkkeellä oleville.

VASTUUTAHO: Kunnat

4. Maakunta, kunnat ja kolmas sektori tekevät yhteistyötä kulttuurihyvinvoinnin edistämiseksi

Kulttuurihyvinvoinnin toimijoiden tulee tehdä yhteistyötä, jotta kulttuurihyvinvointipalvelut saadaan järjestettyä tarkoituksenmukaisesti. Yhteistyötä kehittämään on syytä perustaa alueellinen kulttuurihyvinvoinnin asiantuntijaelin, Kulttuurihyvinvoinnin aluekeskus (SOTEKU). Kehitetään kuntarajat ylittävää yhteistyötä alueellisen eriarvoisuuden vähentämiseksi.

VASTUUTAHO: Maakunta, kunnat, kolmas sektori, sosiaali- ja terveyssektori, taide- ja kulttuuritoimijat, yksityinen sektori, oppilaitokset, vapaa sivistystyö

5. Sosiaali- ja terveydenhuollon hoito- ja asiakastyössä lisätään taiteen ja kulttuurin käyttöä

Pilotoidaan ja otetaan käyttöön rahoitusmalli, jossa tietty prosenttiosuus sosiaali- ja terveyssektorin käyttömeneista osoitetaan taiteen ja kulttuurin käyttöön hoito- ja asiakastyössä.

Mahdollistetaan taiteilijoille pitkäkestoisia työskentelyjaksoja sote-alan toimintayksiköissä. Luodaan malleja, joissa taiteilija ja sote-ammattilainen toimivat työparina. Asukkaiden yksilölliset kulttuuriset tarpeet tulee huomioida hoito- ja palvelusuunnitelmissa.

VASTUUTAHO: Sosiaali- ja terveyssektori

6. Taide- ja kulttuuripalvelut parantavat saavutettavuuttaan

Taide- ja kulttuuritoimijat parantavat ihmisten erilaisten tarpeiden huomioimista ja yhdenvertaisuuden edistämistä palveluiden suunnittelussa ja toteutuksessa. Taide- ja kulttuuritarjonnan tulee huomioida eri väestöryhmiä ja mahdollistaa heidän oman kulttuurinsa esille tuomista. Lisätään asukkaiden osallisuutta ja toimijuutta ottamalla heitä mukaan taide- ja kulttuuripalvelujen suunnitteluun ja toteutukseen.

VASTUUTAHO: Taide- ja kulttuuripalveluiden tuottajat

7. Taide ja kulttuuri toimivat yhteiskunnan kehittäjänä yhteistyössä eri toimialojen kanssa

Otetaan taiteelliset menetelmät käyttöön kansalaisyhteiskuntaan osallistumisessa, elinympäristöjen kehittämisessä ja kaupunkisuunnittelussa. Lisätään taiteen ja kulttuurin yhteistyötä ruokakulttuurin ja terveysliikunnan toimijoiden kanssa.

[Prosenttiperaatteen](#) mukaisesti käytetään tietty osa rakennushankkeiden määrärahoista taiteeseen.

VASTUUTAHO: Eri toimialojen yhteistyö kulttuurialan kanssa

8. Ihmisten omaehtoiselle kulttuuritoiminnalle luodaan lisää mahdollisuuksia

Järjestetään lisää edullisia tai maksuttomia tiloja omaehtoiselle kulttuuritoiminnalle. Lisätään kulttuurisen vapaaehtoistyön mahdollisuuksia kaikenikäisille ihmisille. Vahvistetaan taiteen perusopetuksen ja vapaan sivistystyön toimintamahdollisuuksia.

VASTUUTAHO: Kunnat, kolmas sektori, taidetoimijat, vapaa sivistystyö

9. Tietoa kulttuurihyvinvointipalveluista kootaan yhteen

Kulttuurihyvinvoinnin toimijat ja palvelut sekä kulttuuriharrastusmahdollisuudet kootaan yhteen verkkopalveluun.

Järjestetään vuosittainen kulttuurihyvinvoinnin seminaari ja rekry-tori, jossa tilaajat ja tuottajat kohtaavat. Kehitetään eri alojen ammattilaisista koostuvan Terveyttä kulttuurista/ Pirkanmaa -verkoston ja Taikusydämen Pirkanmaan alueverkoston toimintaa.

VASTUUTAHO: Kulttuurihyvinvoinnin aluekeskus tai vastaava perustettava alueellinen yhteistyöelin

10. Lisätään kulttuurihyvinvoinnin koulutusta ja tutkimusta

Oppilaitosten tulee kehittää sekä ammatillista että täydentävää koulutusta kulttuurihyvinvointialan tarpeisiin. Taide- ja taitoaineita tulee lisätä kaikilla koulutusasteilla.

Yliopistoja, ammattikorkeakouluja ja tutkimuslaitoksia kannustetaan tutkimaan kulttuurihyvinvoinnin vaikutuksia monitieteisesti.

VASTUUTAHO: Sivistystoimi, ammattikorkeakoulut, yliopistot

11. Mahdollistetaan taiteen ja kulttuurin ammattilaisille vakaammat työolot

Luodaan pitkäkestoisia ja säännöllisiä työtilaisuuksia taiteen ja kulttuurin ammattilaisille. Palkataan taiteilijoita ja taidekasvattajia työskentelemään erilaisiin toimintaympäristöihin, kuten päiväkoteihin, kouluihin ja vanhusten palvelukeskuksiin.

Lisätään ymmärrystä taiteen merkityksestä ja luonteesta. Taiteella on yhteiskunnallinen tehtävä havainnoida, kyseenalaistaa ja uudistaa. Taide on hyvän elämän ja sen edellytysten tutkimista. Taiteen ytimessä on vapaus. Taiteen avulla on mahdollista viedä ajattelun, olemisen ja tekemisen vapautta uusiin paikkoihin.

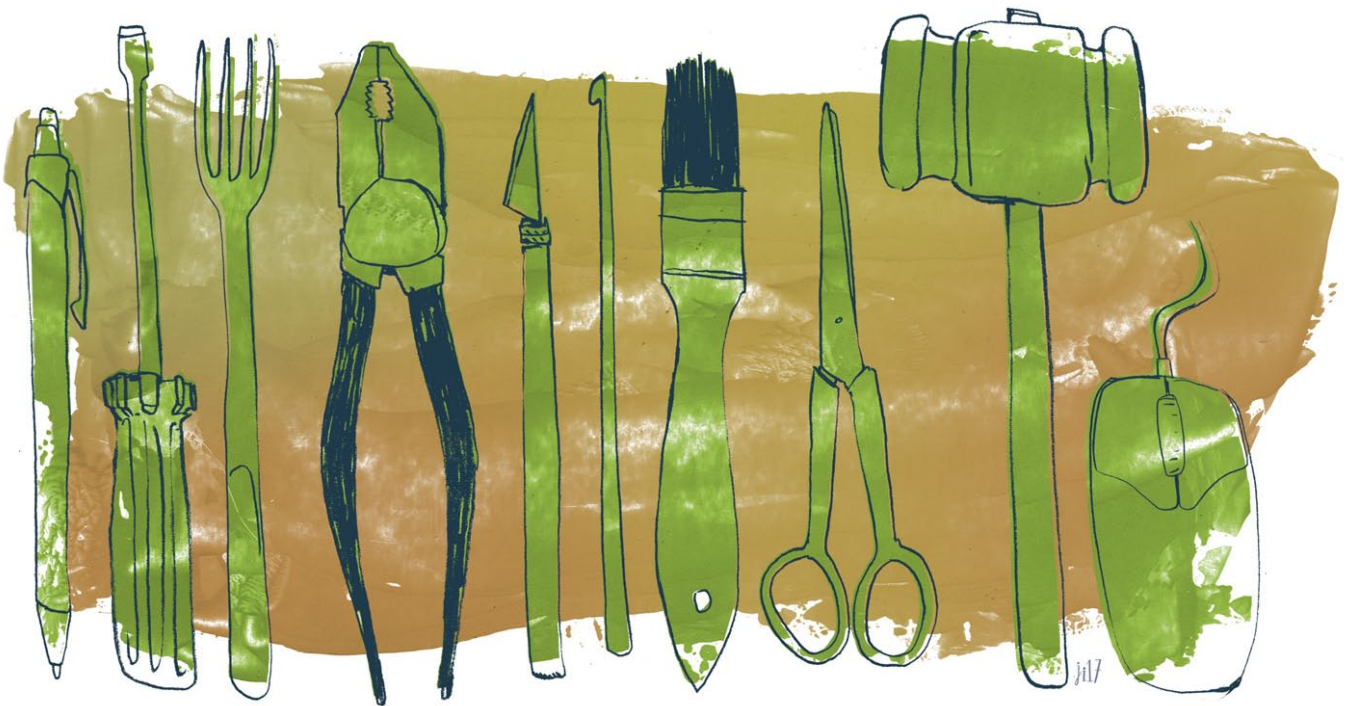
VASTUUTAHO: Maakunnan johto, alueellinen terveyden edistäminen, kuntien ja sen eri toimialojen johto, kuntien hyvinvointiryhmät, sosiaali- ja terveyssektorin johto, kolmas sektori, taidetoimijat



8. Toimenpide-ehdotukset kohderyhmittäin

Seuraavissa alaluvuissa (8.1.– 8.6.) on ehdotuksia kulttuurihyvinvoinnin edistämisen tavoitteista, toimenpiteistä, vastuutahoista ja seurannasta. Taulukot on rakennettu tavoite- ja toimenpidelähtöisesti. Kukin toimiala löytää oman vastuualueensa toimenpiteiden kohdalta.

Kohderyhmittäisiä ehdotuksia tarkasteltaessa on muistettava, että jokainen kohderyhmä koostuu monenlaisista ihmisistä, jotka ovat erilaisissa elämäntilanteissa.



8.1. LASTEN, LAPSIPERHEIDEN JA NUORTEN (0–15 v) KULTTUURIIHYVINVOINTI

TAVOITE	TOIMENPITEET	VASTUUTAHO JA YHTEISTYÖKUMPPANIT	RAHOITUS	YHTEYS PÄÄTÖKSENTEKOON
Lapsiperheille ja lapsille ja nuorille tarjotaan edullisia tai maksuttomia kulttuuriin osallistumisen ja harrastamisen mahdollisuuksia	<ul style="list-style-type: none"> • Varmistetaan taide- ja kulttuuritoimijoiden resurssit toteuttaa ja kehittää lapsiperheille ja nuorille suunnattuja palveluja ja kulttuuritapahtumia • Mahdollistetaan jokaiselle lapselle ja nuorelle vähintään yksi mieluisa harrastus luomalla Lasten ja nuorten harrastuspassi • Kootaan harrastusmahdollisuudet nettiportaalksi ja linkitetään se Wilmaan • Järjestetään mahdollisuuksia isovanhempien ja lastenlasten ja vanhempien ja lasten yhteiseen kulttuuritoimintaan. 	Kuntien hyvinvointityöryhmät <ul style="list-style-type: none"> – Kuntien sivistys- ja vapaa-aikatoimet – Vapaa sivistystyö – Taiteen perusopetus – Taidelaitokset ja taiteen ammattilaiset – Kolmas sektori – Suomen lastenkulttuurikeskusten liitto 	Toimijoiden yhteistyönä	Kuntien hyvinvointikertomukset, kulttuuri- ja sivistystoimen toimintasuunnitelmat Seurataan: <ul style="list-style-type: none"> • taide- ja kulttuuritoimintaan osallistuvien lasten ja nuorten määrää • lasten harrastustakuun toteutumista
Lisätään lasten ja nuorten osallisuutta taide- ja kulttuuri-toimijoina	<ul style="list-style-type: none"> • Pyydetään lapset ja nuoret mukaan heitä koskevan toiminnan ja siitä viestimisen suunnitteluun • Tuodaan arvosta esiin lasten ja nuorten tekemää taidetta 	Taide- ja kulttuuritoimijat <ul style="list-style-type: none"> – Vapaa sivistystyö – Taiteen perusopetus – Kolmas sektori – Suomen lastenkulttuuri-keskusten liitto 	Toimijoiden yhteistyönä	Taide- ja kulttuuritoimijoiden toimintasuunnitelmat Seurataan: <ul style="list-style-type: none"> • syntyneen toiminnan vaikuttavuutta • osallistujien kokemuksia toiminnasta
Lisätään taide- ja kulttuuritoimintaa varhaiskasvatuksessa, perusopetuksessa ja iltapäiväkerho-toiminnassa	<ul style="list-style-type: none"> • Kehitetään varhaiskasvatuksen ja peruskoulun kulttuurikasvatussuunnitelmia ja vahvistetaan niiden toimeenpanon edellytyksiä • Lisätään taiteen ja kulttuurin tarjontaa osana koulujen iltapäivätoimintaa • Lisätään oppilaiden toivomia taide- ja kulttuurisisältöisiä tunteja 	Kuntien sivistys- ja vapaa-aikatoimet <ul style="list-style-type: none"> – Taiteen perusopetus – Vapaa sivistystyö – Kuntien hyvinvointiryhmät – Suomen lastenkulttuurikeskusten liitto 	Sivistys- ja vapaa-aikatoimen yhteistyönä	Kuntien hyvinvointikertomukset, kulttuuri- ja sivistystoimen toimintasuunnitelmat Seurataan: <ul style="list-style-type: none"> • kulttuurikasvatussuunnitelmien määrää ja toteutumista • toiminnan vaikuttavuutta ja laatua
Lisätään taiteen ja kulttuurin käyttöä sosiaali- ja terveydenhuollon asiakastyössä	<ul style="list-style-type: none"> • Viedään taide- ja kulttuuripalveluita niiden lasten, nuorten ja lapsiperheiden luo, jotka eivät erilaisista syistä johtuen voi käyttää tarjolla olevia avoimia kulttuuripalveluita • Kehitetään asiakas- ja tarvelähtöisiä matalan kynnyksen kulttuurihyvinvointipalveluja yhteistyössä sote-sektorin kanssa • Lisätään terveydenhoitohenkilöstön tietoutta lapsiperheille suunnatuista taide- ja kulttuuripalveluista • Laajennetaan neuvoloiden ja kulttuuritoimien yhteistyötä kulttuurilähetteen antamisessa erityistä tukea tarvitseville perheille • Otetaan taidetoiminta välineeksi lasten ja nuorten syrjäytymisen ehkäisyyn 	Sote-palveluiden johto ja henkilökunta <ul style="list-style-type: none"> – Alueellinen terveyden edistäminen – Kuntien hyvinvointikoordinaattorit – Kuntien kulttuuripalvelut, museopalvelut, kirjastot – Kuntien sivistys- ja nuorisotoimet – Taiteen ammattilaiset – Taiteen perusopetus – Kolmas sektori – Suomen lastenkulttuurikeskusten liitto 	Toimijoiden yhteistyönä	Sote-palveluiden toiminta- ja taloussuunnitelmat, kuntien hyvinvointikertomukset, kulttuuri- ja sivistystoimen toimintasuunnitelmat Seurataan: <ul style="list-style-type: none"> • taide- ja kulttuuritoimintaan osallistuvien lasten ja nuorten määrää • taiteen ja kulttuurin käytön määrää sote:n asiakastyössä • syntyneen toiminnan vaikuttavuutta

8.2. NUORTEN AIKUISTEN (16–24 v) KULTTUURIHYVINVOINTI

TAVOITE	TOIMENPITEET	VASTUUTAHO JA YHTEISTYÖKUMPPANIT	RAHOITUS	YHTEYS PÄÄTÖKSENTEKOON
Kannustetaan nuoria aikuisia omaehtoiseen kulttuuriseen toimintaan	<ul style="list-style-type: none"> • Annetaan nuorille aikuisille tiloja omaehtoiseen yhteisölliseen toimintaan • Järjestetään koordinoitua kulttuurikaverivapaaehtoisuustoimintaa • Luodaan nuorille aikuisille mahdollisuuksia toimia vertaisohjaajina taide- ja kulttuuritoiminnassa • Järjestetään lisää edullisia tai maksuttomia harrastusmahdollisuuksia nuorille aikuisille 	Kuntien hyvinvointiryhmät, nuorisotoimet ja kulttuuritoimet <ul style="list-style-type: none"> – Taidelaitokset ja taiteen ammattilaiset – Kolmas sektori – Yksityinen sektori – Vapaaehtoisuustoiminta 	Toimijoiden yhteistyönä	Kuntien hyvinvointikertomukset, nuorisotoimien ja kulttuuritoimien sekä taidelaitosten toimintasuunnitelmat Seurataan <ul style="list-style-type: none"> • nuorten aikuisten kulttuurista aktiivisuutta • yhteisöllisten tilojen määrää • osallistujien kokemusta toiminnan laadusta
Lisätään nuorten aikuisten osallisuutta taide- ja kulttuuritoimijoina	<ul style="list-style-type: none"> • Nuorten aikuisten tulee olla mukana suunnittelemassa ja toteuttamassa heitä koskevaa taide- ja kulttuuritoimintaa • Taidelaitosten tulee antaa lisää tilaa ja mahdollisuuksia nuorten aikuisten tekemälle taiteelle 	Taidelaitokset ja kuntien kulttuuri- ja nuorisotoimet <ul style="list-style-type: none"> – Taiteen ammattilaiset – Kolmas sektori – Vapaa sivistystyö – Taiteen perusopetus 	Toiminta on osa taide- ja kulttuurikentän omaa kehittämistä	Kuntien hyvinvointikertomukset, nuorisotoimien ja kulttuuritoimien sekä taidelaitosten toimintasuunnitelmat Seurataan <ul style="list-style-type: none"> • taide- ja kulttuuritoimintaan osallistuvien nuorten aikuisten määrää • toiminnan vaikuttavuutta ja laatua
Oppilaitokset ja taide- ja kulttuuritoimijat lisäävät yhteistyötään	<ul style="list-style-type: none"> • Oppilaitosten ja taide- ja kulttuuritoimijoiden tulee järjestää nuorille aikuisille räätälöityä toimintaa, joka on suunniteltu yhdessä nuorten, oppilaitosten ja taiteilijoiden kanssa • Lisätään taiteen ja kulttuurin ammattilaiseksi kouluttautumisen mahdollisuuksia eri koulutusasteille 	Oppilaitokset kaikilla koulutusasteilla <ul style="list-style-type: none"> – Taidelaitokset ja taiteen ammattilaiset – Kuntien kulttuuri- ja nuorisotoimet – Taiteen perusopetus – Vapaa sivistystyö 	Yhteistyöt toimijoiden yhteistyönä Koulutusmahdollisuuksien lisääminen rahoitetaan koulujen omana toimintana	Koulujen opetussuunnitelmat ja koulutuspoliittiset linjaukset Kuntien kulttuuri- ja nuorisotoimien ja taidelaitosten toimintasuunnitelmat Seurataan <ul style="list-style-type: none"> • syntyneen yhteistyön vaikuttavuutta • taiteen ja kulttuurin ammattilaiseksi kouluttautumismahdollisuuksien määrää
Lisätään taiteen ja kulttuurin käyttöä nuoren aikuisen elämän tukemisessa	<ul style="list-style-type: none"> • TE-palveluiden ja mielenterveyspalveluiden tulee järjestää toimintaa, jossa taide ja kulttuuri ovat välineinä nuoren elämänpolun löytämisessä ja elämänhallinnan tukemisessa • Kulttuurin ja taiteen menetelmiä etsivässä nuorisotyössä tulee lisätä • Kulttuuriselle nuorisotyölle tulee varmistaa riittävät toimintaedellytykset 	TE-palveluiden, sosiaali- ja terveyspalveluiden ja kuntien nuorisotoimien johto <ul style="list-style-type: none"> – Kuntien kulttuuritoimet ja hyvinvointiryhmät – Taidelaitokset ja taiteen ammattilaiset – Kolmas sektori 	Rahoitetaan osana TE-palveluiden, sosiaali- ja terveyspalveluiden ja nuorisotyön omaa kehittämistä	Kuntien hyvinvointikertomukset ja TE-palveluiden, sosiaali- ja terveyspalveluiden ja nuorisotyön toimintasuunnitelmat Seurataan <ul style="list-style-type: none"> • syntyneen toiminnan vaikuttavuutta • taiteen ja kulttuurin käytön määrää ja siihen käytetyn rahan määrää

8.3. TYÖIKÄISTEN (25–64 v) KULTTUURIHYVINVOINTI

TAVOITE	TOIMENPITEET	VASTUUTAHO JA YHTEISTYÖKUMPPANIT	RAHOITUS	YHTEYS PÄÄTÖKSENTEKOON
Taide ja kulttuuri luovat parempaa työelämää	<ul style="list-style-type: none"> Työpaikoille luodaan taukoliikunnan tapaan taukokulttuuri-mahdollisuuksia Otetaan käyttöön taiteen keinoja hyödyntäviä pitkäkestoisia työhyvinvointipalveluja Taitelijat otetaan mukaan työelämän kehittämiseen (johtaminen, työhyvinvointi, strategiatyö, luova kehittäminen) 	Työnantajat ja työikäisten terveyspalvelut <ul style="list-style-type: none"> Taidelaitokset ja taiteen ammattilaiset 	Toiminta rahoitetaan osana työpaikkojen kehittämis- ja työhyvinvointitoimintaa	Työnantajajärjestöjen strategiat Seurataan <ul style="list-style-type: none"> työhyvinvointi-mittareita taiteen ja kulttuurin käytön yleisyyttä ja niihin käytetyn rahan määrää työpaikoilla
Työikäisten terveyspalvelut hyödyntävät taidetta ja kulttuuria	<ul style="list-style-type: none"> Työikäisten terveyspalveluissa otetaan käyttöön kulttuurilähete Terveyspalveluihin luodaan palvelupolut taiteen ja kulttuurin palveluihin Elämän puu -toimintamalli otetaan käyttöön määräaikaisissa terveystarkastuksissa. (Elämän puu -julistelu suunnitelman liitteenä 2) 	Työikäisten terveyspalvelut <ul style="list-style-type: none"> Kuntien hyvinvointiryhmät Taidelaitokset ja taiteen ammattilaiset 	Terveyspalvelut rahoittavat	Työterveyslaitoksen ja terveyspalvelujen strategiat ja toimintasuunnitelmat Seurataan <ul style="list-style-type: none"> taiteen ja kulttuurin käytön määrää terveyspalveluissa työikäisten hyvinvointimittareita
Työikäisten oma kulttuurinen aktiivisuus kasvaa	<ul style="list-style-type: none"> Lisätään kulttuurikaveritoimintaa työikäisille Kehitetään sovellus, joka kannustaa kulttuurikunnan kohottamiseen Omaehtoiselle kulttuuriselle toiminnalle luodaan mahdollisuuksia ja yhteisöllisiä tiloja 	Kuntien hyvinvointiryhmät ja taide- ja kulttuuritoimijat <ul style="list-style-type: none"> Kolmas sektori Vapaaehtoistoiminta Yksityinen sektori Vapaa sivistystyö 	Toimijoiden yhteistyönä	Kuntien hyvinvointikertomukset ja taide- ja kulttuuritoimijoiden toimintasuunnitelmat Seurataan <ul style="list-style-type: none"> työikäisten kulttuurista aktiivisuutta kulttuurisen vapaaehtoistyön määrää yhteisöllisten tilojen määrää toiminnan vaikuttavuutta ja laatua
Taide ja kulttuuri tekevät yhteistyötä muiden toimialojen kanssa	<ul style="list-style-type: none"> Otetaan taide ja kulttuuri välineiksi kaupunkisuunnittelussa, lähidemokratian edistämiseksi ja kansalaisten osallistumisessa yhteiskunnan kehittämiseen Lisätään taiteen ja kulttuurin yhteistyötä liikunnan ja ravitsemuksen kanssa 	Maakunnan johto, kuntien johto ja hyvinvointiryhmät <ul style="list-style-type: none"> Taidelaitokset ja taiteen ammattilaiset Kolmas sektori Vapaa sivistystyö 	Eri toimialojen toimijoiden yhteinen budjetointi ja suunnittelu	Kaupunkisuunnittelun, lähidemokratian kehittämisen ja kansalaisten osallistumisen lisäämisen strategiat Seurataan <ul style="list-style-type: none"> syntyneen yhteistyön vaikuttavuutta kansalaisten osallistumisaktiivisuutta yhteiskunnan kehittämiseen
Työelämän ulkopuolella olevat ovat osallisia taiteeseen ja kulttuuriin	<ul style="list-style-type: none"> Pilotoidaan ja otetaan käyttöön Aktiivipassin, Kimmokeran tai Kaikukortin kaltainen sosiaalitoimen ja taide- ja kulttuuritoimijoiden yhteistyömalli, joka mahdollistaa taloudellisesti heikossa tilanteessa olevien osallistumisen 	Kuntien hyvinvointiryhmät, taidelaitosten johto <ul style="list-style-type: none"> Taiteen ammattilaiset Kolmas sektori 	Toimijoiden yhteistyönä	Kuntien hyvinvointikertomukset ja taidelaitosten toimintasuunnitelmat Seurataan <ul style="list-style-type: none"> työelämän ulkopuolella olevien osallistumismäärää kulttuuriin

8.4. YLI 65-VUOTIAIDEN KULTTUURIHYVINVOINTI

TAVOITE	TOIMENPITEET	VASTUUTAHO JA YHTEISTYÖKUMPPANIT	RAHOITUS	YHTEYS PÄÄTÖKSENTEKOON
Ikäihmisille tarjotaan edullisia tai maksuttomia kulttuurin osallistumis- ja harrastusmahdollisuuksia	<ul style="list-style-type: none"> Taide- ja kulttuuritoimijat ottavat ikäihmiset huomioon palveluissaan ja niiden hinnoittelussa Lisätään kulttuurisen vapaaehtoistoiminnan mahdollisuuksia Kehitetään digitaalisia kulttuurisia palveluja kotihoidon asiakkaille ja syrjäseuduilla asuville 	Kuntien hyvinvointiryhmät <ul style="list-style-type: none"> Kuntien kulttuuripalvelut Taide- ja kulttuuritoimijat Kolmas sektori Vapaa sivistystyö Sote-palveluiden johto ja henkilökunta 	Toimijoiden yhteistyönä	Kuntien hyvinvointikertomukset ja osallistamisohjelmat, sote-palveluiden toimintasuunnitelma Seurataan: <ul style="list-style-type: none"> yli 65-vuotiaiden osallistumisen määrää taiteeseen ja kulttuuriin kehitettyjen palveluiden vaikuttavuutta
Ikäihmiset ovat osallisina toimijoina taiteen ja kulttuurin kentällä	<ul style="list-style-type: none"> Tuodaan arvostaen esiin ikäihmisten tekemää taidetta Otetaan ikäihmiset mukaan heille suunnatun taide- ja kulttuuritoiminnan suunnitteluun 	Kuntien kulttuuritoimet ja taidelaitokset <ul style="list-style-type: none"> Taiteen ammattilaiset Kolmas sektori 	Taide- ja kulttuuri-toimijoiden ja järjestöjen yhteistyönä	Taide- ja kulttuuritoimijoiden toimintasuunnitelmat Seurataan: <ul style="list-style-type: none"> yli 65-vuotiaiden osallistumisen määrää taiteeseen ja kulttuuriin
Sote-palveluiden piirissä olevien ikäihmisten tulee saada osallistua taiteeseen ja kulttuuriin sekä kokijoina että tekijöinä	<ul style="list-style-type: none"> Hoito- ja hoivalaitoksissa tulee olla henkilö, jonka toimenkuvaan kuuluu ikäihmisten kulttuuristen oikeuksien toteuttaminen Henkilökuntaa koulutetaan kulttuurin mahdollisuuksista omassa työssä Palkataan taiteilijoita ja taidekasvattajia työskentelemään hoito- ja hoivalaitoksissa 	Sote-palveluiden johto ja henkilökunta <ul style="list-style-type: none"> Kuntien hyvinvointi-koordinaattorit Kuntien kulttuuripalvelut, museopalvelut, kirjastot Taiteen ammattilaiset Kolmas sektori 	Toimijoiden yhteistyönä	Sote-palveluiden talous- ja toimintasuunnitelmat, linjaukset hoitohenkilökunnan työnkuvista Seurataan: <ul style="list-style-type: none"> syntyneen toiminnan vaikuttavuutta ja määrää asiakkaiden tyytyväisyyttä palveluihin henkilökunnan työtyytyväisyyttä
Lisätään ikäihmisten kulttuuristen tarpeiden kartoitusta ja niiden toteuttamista	<ul style="list-style-type: none"> Jokaiselle yli 65-vuotiaalle tehdään oma Elämän puu, johon kirjataan hänen kulttuuriset toiveensa ja liitetään siihen asiakasohjaus kulttuurihyvinvointipalveluihin (Elämän puu -julistte suunnitelman liitteenä 2) Kootaan kulttuurihyvinvointipalvelut maakunnan ja kuntien verkkosivuille ja yhteisiin tiedotteisiin 	Sote-palveluiden johto ja henkilökunta <ul style="list-style-type: none"> Kuntien kulttuuritoimet ja hyvinvointiryhmät Kolmas sektori Oppilaitokset Vapaaehtoistyö Omaiset ja muut läheiset 	Yhteistyönä eri toimijoiden kesken Vapaaehtoistoiminnan koordinoinnin rahoitus / kunnat ja 3. sektori	Palvelu- ja hoitosuunnitelmien kirjaukset, asiakasohjauksen toimintasuunnitelmat Seurataan: <ul style="list-style-type: none"> Elämän puun käyttöastetta yli 65-vuotiaiden osallistumisen määrää taiteeseen ja kulttuuriin
Otetaan taide mukaan uusien rakennusten ja tilojen suunnitteluun	<ul style="list-style-type: none"> Palveluasumisen ja uusien hoivakotien suunnittelussa tulee ottaa taide ja kulttuuri mukaan jo suunnitteluprosessin alusta lähtien 	Sote-palveluiden johto <ul style="list-style-type: none"> Taide- ja kulttuuritoimijat 	Osana sote-palveluiden infrastruktuurin kehittämistä	Sote-palveluiden kehittämissuunnitelmat Seurataan: <ul style="list-style-type: none"> taiteen ja kulttuurin roolia suunnittelussa

8.5. OSALLISTUMISEENSA ERITYISTÄ TUKEA TARVITSEVIEN KULTTUURIHYVINVOINTI

TAVOITE	TOIMENPITEET	VASTUUTAHO JA YHTEISTYÖKUMPPANIT	RAHOITUS	YHTEYS PÄÄTÖKSENTEKOON
Erityistä tukea tarvitsevilla on mahdollisuus osallistua taiteeseen ja kulttuuriin	<ul style="list-style-type: none"> • Helpotetaan osallistumista parantamalla taide- ja kulttuuripalvelujen saavutettavuutta • Erityistä tukea osallistumiseensa tarvitsevat tulee ottaa mukaan heitä koskevien palveluiden suunnitteluun ja toteutukseen • Taidelaitosten tulee tuoda arvostaen esiin erityisryhmien tekemää taidetta • Julkisin varoin tuettujen taidelaitosten ja kulttuuripalveluiden tulee tarjota henkilökohtaiselle avustajalle maksuton sisäänpääsy 	Kuntien kulttuuritoimet, taidelaitokset ja taiteen ammattilaiset <ul style="list-style-type: none"> – Kuntien hyvinvointiryhmät – Kolmas sektori 	Taide- ja kulttuuritoimijat yhdessä sote-toimijoiden kanssa	Taide- ja kulttuurialan toimijoiden toimintasuunnitelmat Seurataan: <ul style="list-style-type: none"> • Palvelujen saavutettavuutta • Erityistä tukea tarvitsevien osallistumisen määrää taiteeseen ja kulttuuriin
Kehitetään tarvelähtöisiä kulttuuripalveluja erityistä tukea osallistumiseensa tarvitseville	<ul style="list-style-type: none"> • Kehitetään ja otetaan käyttöön tarvelähtöisiä kulttuuripalveluja vammaispalveluihin, mielenterveys- ja päihdekuntoutuspalveluihin, maahanmuuttajien kotoutumistyöhön ja vapautuvien vankien arjen tukemiseen • Kehitetään sektorirajat ylittävää yhteistyötä palveluiden sisällössä ja asiakasohjauksessa 	Sosiaali- ja terveystalouden, vammais- ja vankeinhoidon ja kotouttavan työn johto <ul style="list-style-type: none"> – Kuntien kulttuuritoimet ja hyvinvointiryhmät – Taidetoimijat – Kolmas sektori 	Toimijoiden yhteistyönä	Vastuutahojen toimintasuunnitelmat, kuntien hyvinvointikertomukset, taide- ja kulttuuritoimijoiden toimintasuunnitelmat Seurataan: <ul style="list-style-type: none"> • Erityistä tukea tarvitsevien osallistumisen määrää • Toiminnan vaikuttavuutta ja laatua
Luodaan sote-alan laitoksista yhteisöjä, joissa ollaan tasavertaisina taiteen ja kulttuurin äärellä	<ul style="list-style-type: none"> • Palkataan taiteilijoita ja taidekasvattajia työskentelemään erilaisiin toimintaympäristöihin erityistä tukea tarvitsevien keskuudessa • Kehitetään toimintaa, jossa asukkaat, henkilökunta ja taide- ja kulttuuritoimijat ovat tasavertaisina taiteen ja kulttuurin äärellä 	Sosiaali- ja terveystalouden, vammais- ja vankeinhoidon ja kotouttavan työn johto <ul style="list-style-type: none"> – Kuntien kulttuuritoimet ja hyvinvointiryhmät – Taidetoimijat – Kolmas sektori 	Toimijoiden yhteistyönä	Maakunnan palvelustrategia, kuntien hyvinvointikertomukset, mukana olevien alojen toimintasuunnitelmat Seurataan: <ul style="list-style-type: none"> • Toiminnan vaikuttavuutta ja laatua • Sote-laitosten asiakas- ja työtyytyväisyyttä • Asiakkaiden osallistumisen määrää
Lisätään mahdollisuuksia harrastamiseen ja kulttuuriseen vapaaehtoistyöhön	<ul style="list-style-type: none"> • Järjestetään kulttuurikaveripalveluja erityistä tukea tarvitseville • Lisätään harrastusmahdollisuuksia ja mahdollisuuksia matalan kynnyksen kokeiluihin 	Kuntien hyvinvointiryhmät, taide- ja kulttuuritoimijat, kolmas sektori ja vapaa sivistystyö	Toimijoiden yhteistyönä	Toimijoiden toimintasuunnitelmat Seurataan: <ul style="list-style-type: none"> • Erityistä tukea tarvitsevien osallistumisen määrää

8.6. KULTTUURIHYVINVOINNIN TOTEUTUMINEN ERIKOISSAIRAANHOIDOSSA JA YMPÄRIVUOROKAUTISISSA HOIVA- JA ASUMISPALVELUISSA

TAVOITE	TOIMENPITEET	VASTUUTAHO JA YHTEISTYÖKUMPPANIT	RAHOITUS	YHTEYS PÄÄTÖKSENTEKOON
Toimintaympäristö tukee hyvinvointia, paranemista ja osallisuutta	<ul style="list-style-type: none"> Otetaan taiteen ja kulttuurin ammattilaiset mukaan kehittämään toimintaympäristöä esteettisemmäksi ja osallisuutta tukevammaksi tilojen, palveluiden, toiminnallisuuden ja asiakaspalvelun osalta Asiakkaiden ja heidän omaistensa tulee olla osallisina mukana suunnittelemassa toimintaympäristöä ja heitä koskevaa taide- ja kulttuuritoimintaa 	Organisaatioiden johto ja osastojen johto <ul style="list-style-type: none"> Alueellinen terveyden edistäminen Lastensairaala Taide- ja kulttuuritoimijat Potilasjärjestöt Kolmas sektori 	Osana sairaanhoitopiirin toimintaympäristön kehittämistä	PSHP:n ja hoiva- ja asumispalveluiden toimintasuunnitelma Seurataan: <ul style="list-style-type: none"> Taiteen ja kulttuurin vaikuttavuutta Asiakkaiden tyytyväisyyttä palveluihin Henkilökunnan työtyytyväisyyttä
Lisätään taiteen ja kulttuurin käyttöä ehkäisevässä ja ennakkoivassa työssä	<ul style="list-style-type: none"> Lisätään asiakkaiden osallistumismahdollisuuksia taide- ja kulttuuripalveluihin Parannetaan kirjastopalveluiden saatavuutta Lisätään esitysvierailujen määrää erikoissairaanhoidossa ja hoiva- ja asumispalveluissa 	Organisaatioiden johto ja osastojen johto <ul style="list-style-type: none"> Alueellinen terveyden edistäminen Lastensairaala Taide- ja kulttuuritoimijat Potilasjärjestöt Kolmas sektori 	Toimijoiden yhteistyönä	PSHP:n ja hoiva- ja asumispalveluiden toimintasuunnitelma Seurataan: <ul style="list-style-type: none"> Taiteen ja kulttuurin vaikuttavuutta Asiakkaiden tyytyväisyyttä palveluihin Henkilökunnan työtyytyväisyyttä
Lisätään taiteen ja kulttuurin käyttöä hoitotyössä sekä kuntoutuksessa	<ul style="list-style-type: none"> Kehitetään räätälöityjä taiteen ja kulttuurin menetelmiä kivun ja stressin lieventämiseen ja kuntoutumisen edistämiseen Koulutetaan henkilöstöä taiteen ja kulttuurin mahdollisuuksista ja menetelmistä Hyödynnetään Pirkanmaan hyvinvoinnin ja terveyden edistämisen palveluverkkoa 	Organisaatioiden johto ja osastojen johto <ul style="list-style-type: none"> Alueellinen terveyden edistäminen Lastensairaala Taide- ja kulttuuritoimijat Potilasjärjestöt Kolmas sektori 	Osana sairaanhoitopiirin hoidon ja kuntoutuksen rahoitusta	PSHP:n ja hoiva- ja asumispalveluiden toimintasuunnitelma Seurataan: <ul style="list-style-type: none"> Taiteen ja kulttuurin vaikuttavuutta Asiakkaiden tyytyväisyyttä palveluihin Henkilökunnan työtyytyväisyyttä
Lisätään taiteen ja kulttuurin käyttöä terapiatyössä	<ul style="list-style-type: none"> Varmistetaan taideterapian riittävät toimintaedellytykset osana erikoissairaanhoidon kokonaisuutta 	Organisaatioiden johto <ul style="list-style-type: none"> Eri taideterapiamuotojen ammattilaisten yhdistykset Lastensairaala 	Osana sairaanhoitopiirin hoidon ja kuntoutuksen rahoitusta	PSHP:n ja hoiva- ja asumispalveluiden toimintasuunnitelma Seurataan: <ul style="list-style-type: none"> Taideterapian vaikuttavuutta ja määrää



Kuva: Anna Kärkkäinen

60+kultuurikalenteri

Lempäälän 60+kultuurikalenteri tarjoaa pääosin maksutonta taidetoimintaa ja liikuntatuokioita yli 60-vuotiaille lempääläisille. Toiminta koostuu mm. kauppakeskuskävelyistä, taidetuokioista, yhteisistä kahvihetkistä ja omaishoitajien taidepiiristä. Tavoitteena on tukea kotona asuvien ikääntyvien ihmisten aktiivisuutta ja toimintakykyä, tarjota heille laadukasta ja saavutettavaa kulttuuripalvelua ja ehkäistä yksinäisyyttä. *Toiminta on toteutettu Lempäälän kunnan kulttuuri-, sivistys-, vapaa-aika- ja sosiaali- ja terveystalvelujen, Kulttuurikeskus PiiPoon ja Liikekaupunki Ideaparkin yhteistyönä ja yhteisrahoituksella.*

Taiteen perusopetus antaa väylän itseilmaisulle ja vahvistaa lasten ja nuorten sosiaalisia taitoja

Taiteen perusopetus on kouluajan ulkopuolella järjestettävää eri taiteenalojen opetusta lapsille, nuorille ja aikuisille. Taiteen perusopetuksen oppilaitokset tekevät perustoimintansa ohessa yhteistyötä muun muassa päiväkotien, koulujen kulttuurikasvatus-ohjelmien ja lähiympäristön toimijoiden ja tapahtumien kanssa. Taiteen perusopetusta tarjoavissa Taito-käsityökouluissa järjestetään opetusta kaikille käsityöstä kiinnostuneille. Opettajina toimivat alan ammattilaiset. Tärkeintä on tekemisen ilo ja oivallus. *Toiminta rahoitetaan lukukausimaksuilla ja valtion ja kuntien tuella.*



Kuva: Marja-Leena Seilo



Kuva: Karo-Liina Kähkölä

Taiteilijaresidenssit sote-yksiköissä

Taiteilijaresidenssejä ja -residenssipäiviä on toteutettu TEIJO -tee itse taidetta ja Osallistu-hankkeen käynnistämänä SOTE-toimijoiden yksiköissä useamman vuoden ajan. Taiteilijoiden pitkäkestoinen työskentely osallistujien ja organisaatioiden kanssa on mahdollistanut sitoutuneen kehittämistyön ja toiminnan räätälöinnin ikäihmisten, mielenterveys- ja päihdekuntoutujien sekä päivätoimintakeskusten arkeen. *Toimintaa ovat rahoittaneet Suomen Kulttuurirahasto, opetus- ja kulttuuriministeriö ja mukana olevat neljä kulttuurialan ja yhdeksän sosiaali- ja terveysalan yleishyödyllistä toimijaa Pirkanmaalta.*

Eri-ikäiset ihmiset kohtaavat taiteen äärellä

Sata vuotta nuoruutta Nokialla -hankkeessa 15–29-vuotiaat ja yli 65-vuotiaat tekevät taidetta yhdessä. Taidetyöpajoja järjestetään mm. vanhusten kodeissa. Tavoitteena on ehkäistä yksinäisyyttä sekä saattaa eri-ikäisiä yhteen ja jakaa kokemuksia nuoruudesta taiteen keinoin. *Toimintaa ovat rahoittaneet Nokian kaupungin nuoriso- ja kulttuuripalvelut ja Lasten ja nuorten säätiö ja siinä ovat mukana Nokian kaupungin perusturvan vanhuspalvelut, Hoivakoti Attendo Vastamaja sekä Tehdassaaren osuuskunta, jonka ammattitaiteilijat vastaavat pajojen sisällöstä ja ohjauksesta.*



Kuva: Katri Mononen

9. Yhteenveto, toimeenpano ja seuranta

Kulttuurihyvinvoinnin toteuttamisessa korostuu taide- ja kulttuuritoimijoiden ammattimainen ja pitkäjänteinen yhteistyö muiden toimialojen kanssa. Organisaatiotasolla kulttuurihyvinvoinnin luomiseen tarvitaan mukaan niin julkinen sektori, yritykset kuin järjestöt ja yhdistyksetkin.

Pirkanmaan kulttuurihyvinvointisuunnitelman tavoite on auttaa eri toimijoita lisäämään väestön hyvinvointia. Se on käytännön työväline tukemaan [Taiteesta ja kulttuurista hyvinvointia -toimintaohjelman loppuraportin](#) toimenpide-ehdotusten (STM 2015), alueellisen hyvinvointikertomuksen ja kuntien hyvinvointikertomusten toimeenpanoa.

Suunnitelman lausuntokierros järjestetään Pirkanmaan alueellisen terveyden edistämisen koordinaation kattavissa 24 kunnassa. Lisäksi suunnitelma lähetetään kommentoitavaksi keskeisille sidosryhmille. Lausuntokierroksen jälkeen Pirkanmaan alueellisen kulttuurihyvinvointisuunnitelman hyväksyy Pirkanmaan sairaanhoitopiirin hallitus. Hyväksymisen jälkeen asiakirja löytyy Pirkanmaan sairaanhoitopiirin ja Taiteen edistämiskeskuksen verkkosivuilta.

Kulttuurihyvinvointisuunnitelmaa voidaan kunnissa käyttää jo vuoden 2018 toiminta- ja taloussuunnittelun apuna. Suunnitelma tukee kunnan hyvinvointikertomuksen painopisteiden toimeenpanoa auttamalla pohtimaan, mitä kukin toimiala osaltaan voi tehdä kulttuurihyvinvoinnin lisäämiseksi. Toimeenpano voidaan käynnistää esimerkiksi tarkastelemalla suunnitelman taulukoita hyvinvointiryhmässä ja vertaamalla niiden sisältämiä esimerkkejä ja ehdotuksia oman kunnan käytäntöihin. On tärkeää, että kulttuurihyvinvointi ymmärretään jokaisen toimialan tehtäväksi. Tällä tavoin sen toimeenpano, seuranta ja arviointi ovat osa normaalia toiminta- ja taloussuunnitteluprosessia.



Pirkanmaan alueellisessa hyvinvointikertomuksessa 2017–2020 esitetään, että Pirkanmaalle perustetaan Kulttuurihyvinvoinnin aluekeskus sote-, kunta- ja kulttuuritoimijoiden (SOTEKU) yhteisen kehittämistyön ja saavutettavan hyvinvointia tukevan kulttuurisen palvelutarjonnan vahvistamiseksi ja juurruttamiseksi palvelurakenteisiin. SOTEKU:n tehtävänä on edistää kulttuurihyvinvointisuunnitelman toimenpide-ehdotusten toteutumista ja antaa asiantuntija-apua ehdotusten viemisessä käytäntöön. Koska kuntakohtaisia kulttuurihyvinvoinnin toteutumista kuvaavia indikaattoreita ei juurikaan ole, SOTEKU:n tehtävä olisi rakentaa maakunnallinen indikaattoripaketti, koota tiedot ja jalostaa ne eri toimijoiden hyödynnettäviksi. Kulttuurihyvinvointisuunnitelman laatimisesta vastannut KULTU-työryhmä ryhtyy suunnitelman hyväksymisen jälkeen valmistelemaan SOTEKU:n käynnistämistä laaja-alaisella yhteistyöllä.

Kulttuurihyvinvoinnin edistämisen seuranta ja arviointi on tärkeää tavoitteiden ja toimenpiteiden vaikutusten arvioimiseksi. Seuranta on tarkoituksenmukaista ottaa osaksi kuntien ja maakunnan tason terveyden edistämisen ja hyvinvointikertomustyötä. Sen osana on luontevaa arvioida esimerkiksi sitä, miten kunnassa on onnistuttu edistämään eri-ikäisten hyvinvointia ja miten eri toimijoiden välinen yhteistyö toteutuu.

Jokaisella ihmisellä on oikeus taiteeseen ja kulttuuriin ja niiden hyvää tekeviin vaikutuksiin. Tämän oikeuden mahdollistaminen on kaikkien toimialojen ja sektoreiden yhteinen tehtävä.

10. Lähteet

- Ansio H., Furu P., Houni P. 2016. Taide torjuu yksinäisyyttä. ArtsEqual policy brief 2/2016. Saatavilla osoitteesta URL: <http://www.artsequal.fi/-/artsequalin-toimenpidesuositus-taide-torjuu-yksinaisyytta>
- Cohen G., 2006. Research on Creativity and Aging: The Positive Impact of the Arts on Health and Illness. Generations. Vol XXX; 1
- Elämän puu on nyt kaikkien kuntien käytettävissä. 2016. Saatavilla osoitteesta URL: http://www.tampere.fi/tampereen-kaupunki/ajankohtaista/tiedotteet/2016/10/03102016_2.html
- Helin P., Molnár G., Seppälä R. 2010. Terveyttä taiteesta. Pirkanmaan sairaanhoitopiirin kuntayhtymä.
- Hyyppä M. 2013. Kulttuuri pidentää ikää. Duodecim.
- Ikäläinen P. 2014. Olen tullut vähän rohkeammaksi. Talous ja sosiaalinen pääoma Kotkan nuorisoteatterissa. Kymenlaakson ammattikorkeakoulun julkaisuja. Sarja B. Tutkimuksia ja raportteja nro 127.
- Jansson S. 2014. Mittaamattoman arvokasta? Taiteen ja kulttuurin vaikutustutkimuksia ja -metodologioita. Taideyliopisto, Kokos-julkaisusarja 2/2014.
- Juntunen M. 2017. Oppilaan yhdenvertainen oikeus laadukkaaseen musiikinopetukseen. ArtsEqual policy brief 1/2017. Saatavilla osoitteesta URL: <http://www.artsequal.fi/-/artsequalin-toimenpidesuositus->
- Kansalaisten käsityksiä taiteesta osana arkiympäristöä ja julkisia tiloja. TNS Gallup 2016. Saatavilla osoitteesta URL: http://prosenttiperiaate.fi/wp-content/uploads/TNSGallup_2014_taide.pdf
- Kuitu P. 2013. Sosiaalisen sirkuksen toiminnan vaikutukset vanhusten hoivaympäristössä. "Sirkuksessa unohda aina, että on sairautta." Opinnäytetyö, Elokuvan ja television koulutusohjelma, Tampereen ammattikorkeakoulu.
- Laine N. 2011. Virikkeellisempi arki – iloisempi mieli. Selvitystyö kulttuurin hyvinvointipalveluista Pirkanmaalla 2011. Pirkanmaan taidetoimikunta ja Tampereen kaupungin kulttuuripalvelut.
- Lapio P. 2017 Taiteilijaresidenssit sote-laitoksissa – kenelle, kuka ja kenen ehdoilla? Läänintaiteilija Pauliina Lapon puheenvuoro Taiteen edistämiskeskuksen Taiteen ja hyvinvoinnin risteyksessä -tilaisuudessa Tampereella 8.2.2017.
- Lehikoinen K., Rautiainen P. 2016. Kulttuuristen oikeuksien toteuttaminen osaksi sote-palveluja. ArtsEqual policy brief 1/2016. Saatavilla osoitteesta URL: <http://www.artsequal.fi/-/artsequalin-toimenpidesuositus-taidetta-sote-rakenteisiin>
- Lelchuk Staricoff, R. 2004. Arts in health: a review of the medical literature. London: Arts Council of England.
- Liikanen, H. 2010. Taiteesta ja kulttuurista hyvinvointia -ehdotus toimintaohjelmaksi 2010-2014. Opetusministeriön julkaisuja 2010:1.
- Liikuntaa terveydeksi. Pirkanmaan alueellinen terveystuottamissuunnitelma. Pirkanmaan sairaanhoitopiiri 2014.
- Matarasso, F. 1997. Use or ornament? The social impact of participation in the Arts. Gloucester: Comedia.
- Nivala E., Ryytänen S. 2013. Kohti sosiaalipedagogista osallisuuden ideaalia. (Artikkeli teoksessa) Sosiaalipedagoginen aikakauskirja, vuosikirja 2013. Suomen sosiaalipedagoginen seura 2013.
- Nousiainen M. 2017. Selvitys kulttuuri-, liikunta ja ympäristöluotsitoiminnasta Suomessa. Tampereen kaupunki, Kulttuurikasvatusyksikkö TAITE ja Kulttuurisen vanhus- ja seniorityön kansallinen verkosto AILI.
- Opetus- ja kulttuuriministeriö. Prosenttitaiteen periaatteen laajentaminen. Saatavilla osoitteesta URL: <http://minedu.fi/prosenttitaide>

Pirkanmaan alueellinen hyvinvointikertomus 2017-2020. Pirkanmaan sairaanhoitopiiri 2016.

Pirkanmaan alueellinen ravitsemussuunnitelma. Pirkanmaan sairaanhoitopiiri 2011.

Pirkanmaan alueellinen terveyden edistämisen suunnitelma. Pirkanmaan sairaanhoitopiiri 2011.

Pirnes E., Tiihonen A. 2010. Hyvinvointia liikunnasta ja kulttuurista. Käsitteiden, kokemusten ja vastuiden uusia tulkintoja. Kasvatus & Aika 4 (2) 2010.

Pirttilä-Backman A., Menard L., Silfver-Kuhalaampi M., Myyry L. 2015. Vankilateatteri: muutoksen mahdollistaja? Psykologia 50 (06), 2015.

Pulkkinen, M., Hannus H. (toim.). Prosenttiperiaatteen käsikirja. Taiteen tilaajalle. Prosentti-taiteelle -hanke 2015.

Puttonen I. 2014. Pirkanmaan kulttuurisuunnitelma. Pirkanmaan liitto.

Rosenlöf, A-M. 2014. Rakenteita ratkomassa. Kulttuurisen seniori- ja vanhustyön käytäntöjä ja toimintamalleja. Taiteen edistämiskeskus.

Rosenlöf, A-M. 2016. Kulttuurihyvinvoinnin kehittäminen Turun kaupungissa. Turun ammattikorkeakoulu.

Sacco, P. L. (2011). Culture 3.0: A new perspective for the EU 2014-2020 structural funds programming. Produced for the OMC Working Group on Cultural and Creative Industries, April 2011. Saatavilla osoitteesta URL: http://static.eu2013.it/uploads/documents/Programos/Discussion%20documents/Sacco_culture-3-0.pdf

Sotesta ja kulttuurista Sotekuksi. TEIJO – tee itse taidetta ja osallistu -hankkeen esiselvitys. Kulttuurikeskus PiiPoo 2016.

Staricoff, R., Duncan J., Wright, M. 2003. A Study of the Effects of Visual and Performing Arts in Health Care. Chelsea and Westminster Hospital.

Taikusydän. Käsitteet. Taiteen ja hyvinvoinnin yhteyksien keskeistä käsitteistöä. Saatavilla osoitteesta URL: <http://taikusydan.turkuamk.fi/tietopankki/kasitteet/>

Taiteen edistämiskeskus prosenttiperiaatteen asialla 2014–2016. Taiteen edistämiskeskus 2016.

Taiteesta ja kulttuurista hyvinvointia. Toimintaohjelman 2010–2014 loppuraportti. Sosiaali- ja terveysministeriön raportteja ja muistioita 2015:17.

Terveyden ja hyvinvoinnin laitos. Sokra kokoaa, tiivistää ja välittää tietoa. Saatavilla osoitteesta URL: <https://www.thl.fi/fi/tutkimus-ja-asiantuntijatyo/hankkeet-ja-ohjelmat/sokra>

The DICE has been cast. Research findings and recommendations on educational theatre and drama. DICE Consortium 2010.

Varho, J., Lehtovirta M. (toim.). Taidetta ikä kaikki: Selvitys ikäihmisten hoivayhteisöjen kulttuuritoiminnasta Helsingissä. Helsingin kaupunki, kulttuurikeskus, 2010.

Voimaa taiteesta – Malleja taiteen soveltamiseen hyvinvointialalla. Tutkivan teatterityön keskuksen julkaisu. Tampereen yliopisto 2013.

Westerlund H., Lehikoinen K., Anttila E., Houni P., Karttunen S., Väkevää L., Furu P., Heimonen M., Jansson S., Juntunen M., Kantonen L., Laes T., Laitinen L., Laukkanen A., Pässilä A. Taiteet, tasa-arvo ja hyvinvointi. Katsaus kansainväliseen tutkimukseen. ArtsEqual 2016.

What we know about the role of arts in the delivery of social care? 2013. Consilium Research and Consultancy. Skills for Care 2013.

Suunnitelman prosessi ja laatijat

Alueellisen terveyden edistämisen koordinaation ohjausryhmänä Pirkanmaalla toimiva Terveyden edistämisen neuvottelukunta linjasi keväällä 2016, että Pirkanmaan sairaanhoitopiirin ja Taiteen edistämiskeskuksen yhteistyönä laaditaan alueellinen kulttuurihyvinvointisuunnitelma. Suunnitelman tavoitteeksi asetettiin taiteen ja kulttuurin keinojen kokoaminen hyvinvointi- ja terveyserojen kaventamiseksi. Vastuuhenkilöinä suunnitelmatyössä toimivat Maarit Varjonen-Toivonen/ PSHP ja Arttu Haapalainen/ Taike.

Pirkanmaan alueellisen kulttuurihyvinvointisuunnitelman laatimisesta vastasi KULTU-työryhmä, joka koostui seuraavista jäsenistä:

Haapalainen Arttu, *taiteen ja hyvinvoinnin läänintaiteilija, Taiteen edistämiskeskus / Pirkanmaa*

Keltti Pia, *kulttuurikoordinaattori, Nokian kaupunki*

Kuitu Pilvi, *toiminnanjohtaja, Kulttuurikeskus PiiPoo*

Pöntinen Sanni, *johtava museolehtori, Tampereen kaupungin kulttuurikasvatysyksikkö TAITE*

Saari Marita, *johtava ylihoitaja, Vammalan aluesairaala / Pirkanmaan sairaanhoitopiiri*

Varjonen-Toivonen Maarit, *ylilääkäri, Pirkanmaan sairaanhoitopiiri*

Ylänen Jaana, *suunnittelija, Tampereen kaupungin kulttuuri- ja vapaa-aikapalvelut*

Suunnittelutyö aloitettiin keväällä 2016 kokoamalla suunnitelman prosessia ja sisältöä ohjaava KULTU-työryhmä.

KULTU-ryhmä päätti kutsua työtä kommentoimaan ja sisältöä luomaan 40-henkisen monialaisen asiantuntijaryhmän, johon pyydettiin mukaan edustajia keskeisiltä kulttuurihyvinvoinnin edistämiseen liittyviltä toimijoilta.

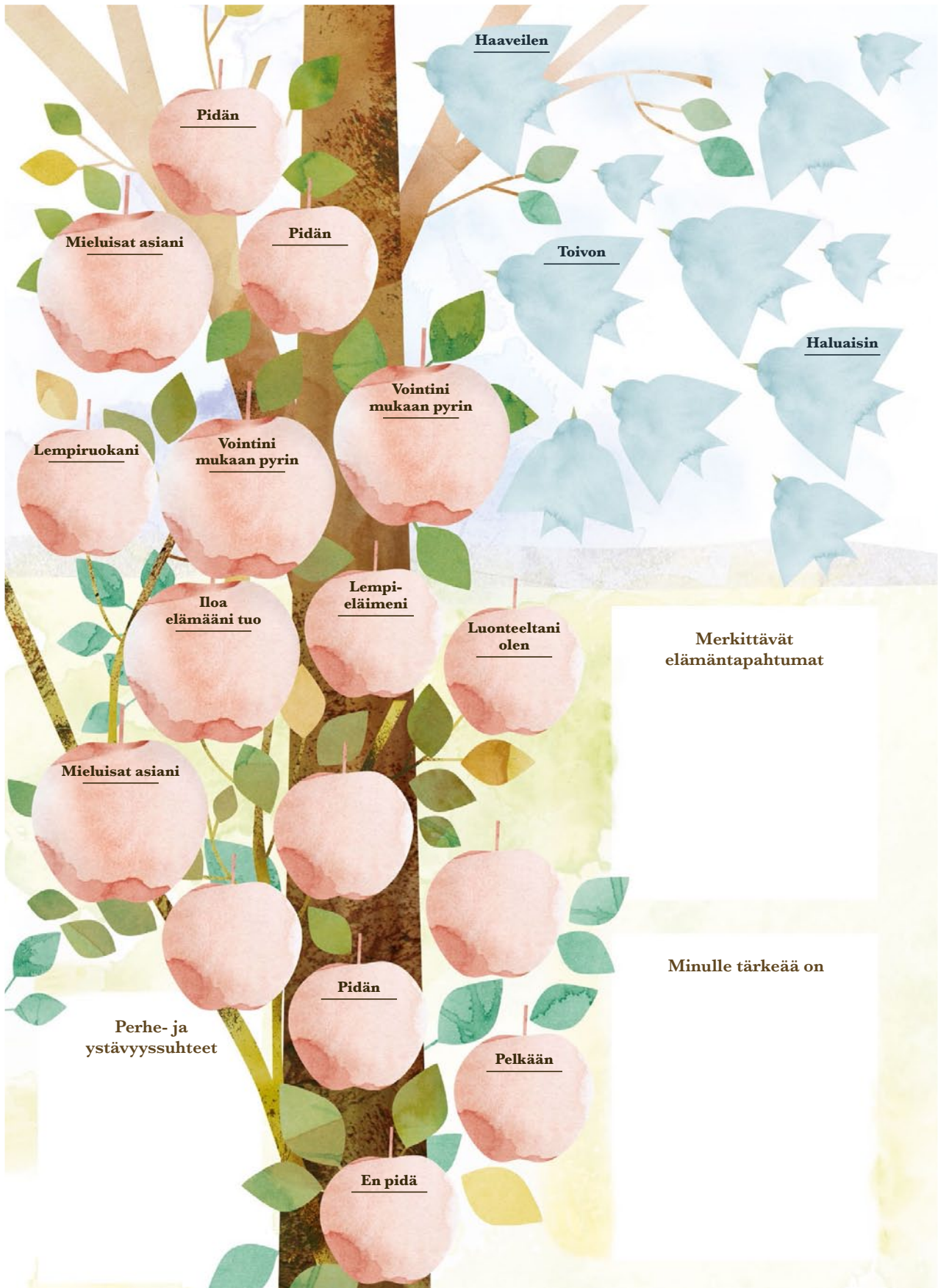
Asiantuntijaryhmälle ja Pirkanmaan hyvinvointikoordinaattoreiden verkostolle laadittiin sähköinen kysely Pirkanmaan kulttuurihyvinvoinnin tilanteesta ja mahdollisuuksista. Saatujen vastausten pohjalta tehtiin kulttuurihyvinvoinnin tilannekuva.

Syksystä 2016 kevääseen 2017 KULTU-työryhmän ja monialaisen asiantuntijaryhmän jäsenet kokoontuivat isommissa ja pienemmissä kokoonpanoissa laatimaan toimenpide-ehdotuksia suunnitelmaan.

Läänintaiteilija Arttu Haapalainen kiersi kymmenen kunnan hyvinvointiryhmässä kertomassa suunnitelmasta ja hankkimassa tietoa kuntien tilanteesta, haasteista ja ratkaisuehdotuksista. Lisäksi järjestettiin kuusi osallistavaa tapaamista kaikenikäisille ihmisille, jotta myös asukkaiden näkökulma tulisi huomioituksi suunnitelmassa.

KULTU-pientyöryhmä vastasi suunnitelman kirjoitustyöstä ja pyysi sen loppuvaiheissa palautetta ja kommenttiehdotuksia monialaiselta asiantuntijaryhmältä.

Suunnitelmatyö on pyritty tekemään mahdollisimman avoimesti ja eri toimijoita osallistavasti. Ilahduttavan moni toimija ja henkilö on halunnut käyttää asiantuntemustaan suunnitelman valmistamiseen.



Elämän puu

Elämän puuhun kirjataan elämäsi vaiheita ja asioita, joita koet itsellesi tärkeäksi. Puuta ei tarvitse täyttää kerralla valmiiksi, vaan sitä voidaan täydentää ja muuttaa tarpeen mukaan. Puuta voit täyttää itse ja tarvittaessa hoitoosi osallistuvat henkilöt, sekä ystävät ja omaiset sinun kanssasi.

Sijoita elämän puu -juliste näkyvälle paikalle kodissasi. Puun tarkoitus on, että elämäsi tärkeät asiat tulevat huomioiduksi.

Elämän puusta otetaan kuva terveystietojärjestelmään.

LIITE 3

Hyödyllisiä linkkejä

Alueellinen terveyden edistäminen Pirkanmaalla

http://www.pshp.fi/fi-FI/Sairaanhoitopiiri/Alueellinen_yhteistyö/Terveiden_edistaminen

ArtsEqual -tutkimushanke

<http://www.artsequal.fi/>

Hyvinvoinnin ja terveyden edistämisen palveluverkko Pirkanmaalla

<http://www.terveysportti.fi/dtk/ltk/shp01219>

Hyvinvointikompassi – Tilastotietopaketti alueellisen hyvinvoinnin seurantaan

<http://www.hyvinvointikompassi.fi/fi/web/hyvinvointikompassi/>

Kulttuuri hyvinvointikertomuksessa

<https://www.thl.fi/fi/web/terveyden-edistaminen/johtaminen/tyokaluja/hyvinvointikertomus/ketka-tekevat-hyvinvointikertomuksen-/kulttuuri-hyvinvointikertomuksessa>

Kulttuuria kaikille -palvelu – tietopankki kulttuuripalveluiden saavutettavuuden ja moninaisuuden edistämisestä

<http://www.kulttuuriakaikille.fi/>

Kulttuurin ja terveyden tutkimusyksikkö, Turun yliopisto

<http://www.utu.fi/fi/yksikot/hum/yksikot/hkti/tutkimus/ktt/Sivut/home.aspx>

Lastenkulttuurin valtakunnallinen tietopankki

<http://www.lastenkulttuuri.fi/>

Pirkanmaan lastenkulttuuripankki – lastenkulttuurin palveluita kootusti

<http://www.lakupankki.fi/>

Prosenttiperiaate – tietopankki julkisesta taiteesta ja taiteen käyttämisestä rakennushankkeissa

<http://prosenttiperiaate.fi/>

Rahoitus: Taikusydämen keräämiä esimerkkejä haettavissa olevasta rahoituksesta ja vakiintuneista rahoitusmalleista taiteen ja kulttuurin tuomisessa osaksi sosiaali- ja terveyssektoria.

<https://taikusydan.turkuamk.fi/tietopankki/rahoitus/>

SOTKANet - tilastotietoja suomalaisten terveydestä ja hyvinvoinnista

<https://www.sotkanet.fi/>

Taikusydan – taiteen ja hyvinvoinnin valtakunnallinen yhteyspiste

<http://taikusydan.turkuamk.fi/>

Taiteen edistämiskeskuksen Taiteen käytön ja hyvinvoinnin kehittämisohjelma

<http://www.taike.fi/fi/taidetoimii>

Taiteen ja kulttuurin saavutettavuuden parantaminen - Suomen hallituksen taiteen ja kulttuurin kärkihanke

<http://minedu.fi/taidejakulttuuri>

TEAvisari – kunnan terveyden edistämisen työväline

<https://www.teaviisari.fi/teaviisari/fi/index>